



Sairauspoissaolot hyvinvointialueilla vuosina 2023–2025

Yhteenveto tuloksista vuonna 2025

Ikäryhmistä 30–39-vuotiaille kertyi selvästi enemmän sairauspoissaoloja edeltävään vuoteen verrattuna.

Myös yli 60-vuotiaiden poissaolopäivien määrät ovat kasvaneet.

Sairauspoissaolot lisääntyivät terveys- ja sosiaalialan henkilöstöllä: lähi- ja hammashoitajilla, hoitotyön avustavissa tehtävissä ja sosiaalialan ohjaajilla.

Pelastustoimessa henkilöstön poissaolopäivien määrä väheni.

Hyvinvointialueiden henkilöstöllä oli vuonna 2025 keskimäärin 16,1 sairauspoissaolopäivää työntekijää kohden.

Eniten sairauspoissaolopäiviä oli vuoden aikana terveysalan henkilöstöllä.

Myös toimisto- ja asiakaspalvelutyöntekijöillä poissaoloja sairauden takia kertyy melko usein yli 30 päivää vuoden aikana.

Tässä aineistossa on mukana

- Mukana on kaikki hyvinvointialueet. Helsingin kaupungin sosiaali-, terveys- ja pelastustoimiala on lisätty osaksi hyvinvointialueiden joukkoa.
- Kaikki hyvinvointialueet ovat toimittaneet sairauspoissaolokeskeytysten tiedot Kevan Avaintiedot-palveluun vuosina 2023–2025.
- Laskelmiin on otettu mukaan vain vuoden lopussa työsuhteessa olleet työntekijät, joilla oli ansioita vähintään 5 000 € vuoden aikana. Aineistossa on mukana myös osa-aikaisia ja osan vuodesta työskennelleitä.
- Laskelmat perustuvat yhteensä noin 252 000 hyvinvointialueiden työntekijän sairauspoissaolotietoihin. Lasketut poissaolopäivät on ilmoitettu kalenteripäivinä.

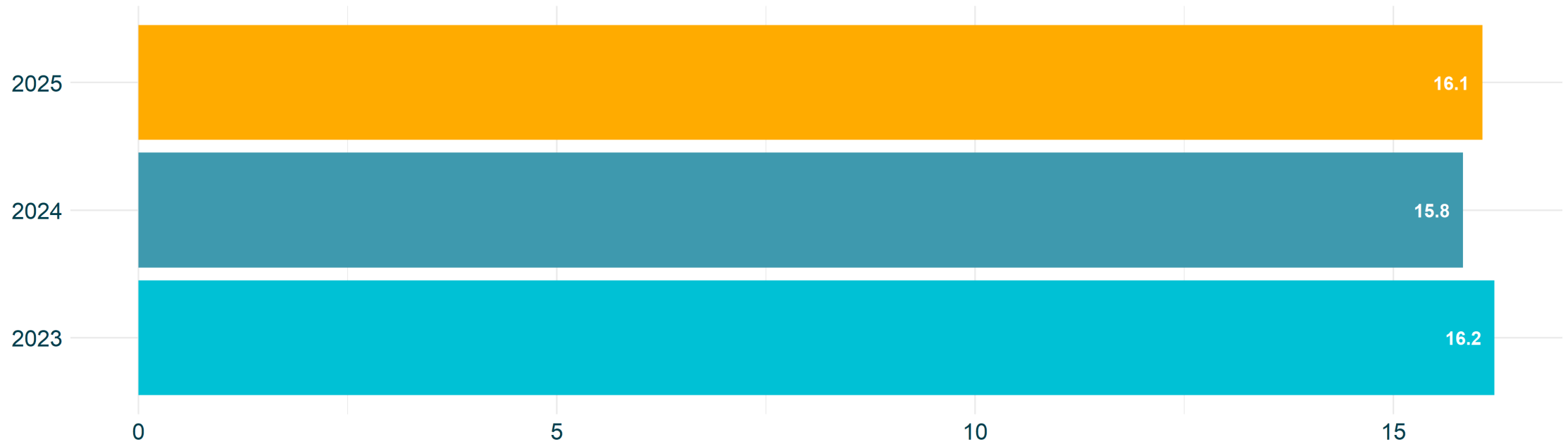


**Hyvinvointialueiden
henkilöstön
sairauspoissaolot ovat
hieman lisääntyneet –
yli 30 päivän
poissaolokertymät ovat
melko yleisiä**



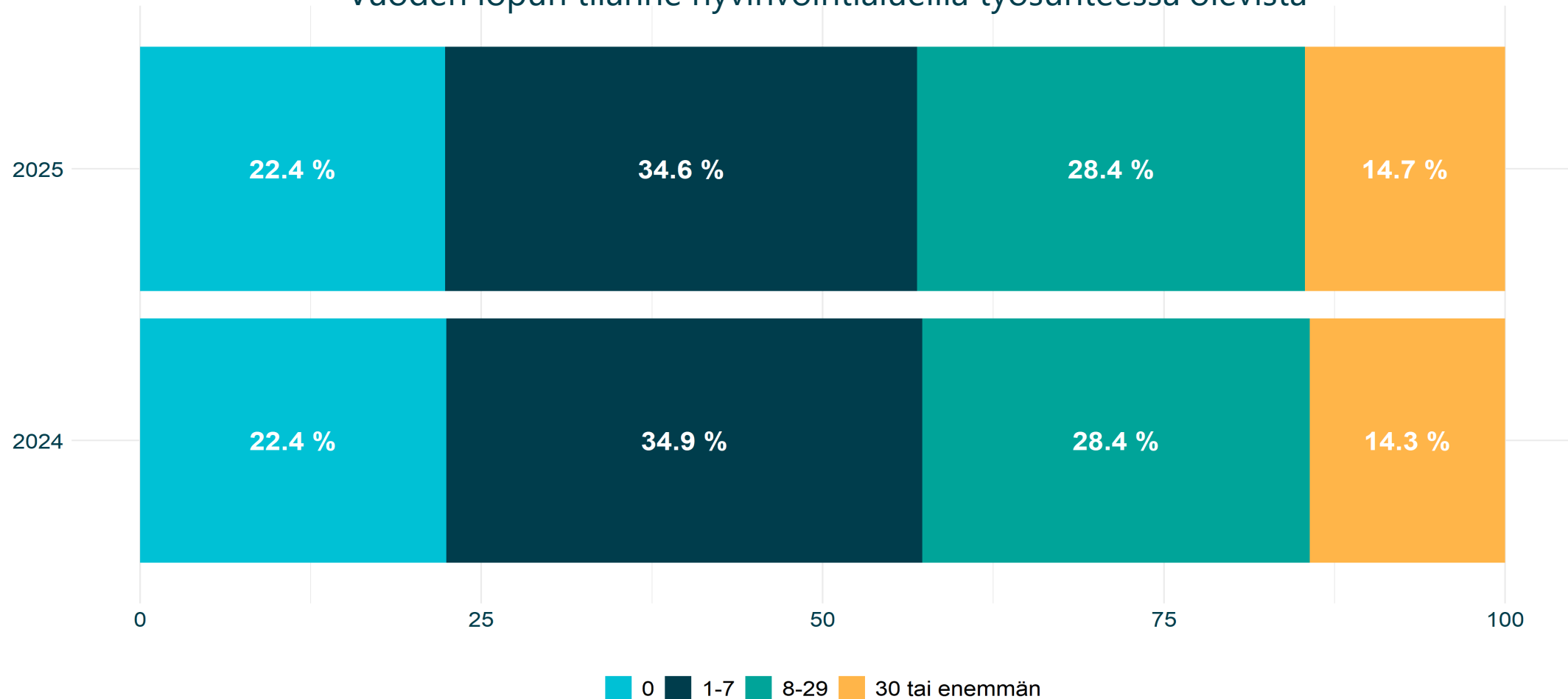
Sairauspoissaolopäivien keskiarvo hyvinvointialueiden henkilöstöllä vuosina 2023–2025

Vuoden lopun tilanne hyvinvointialueilla työsuhteessa olevista



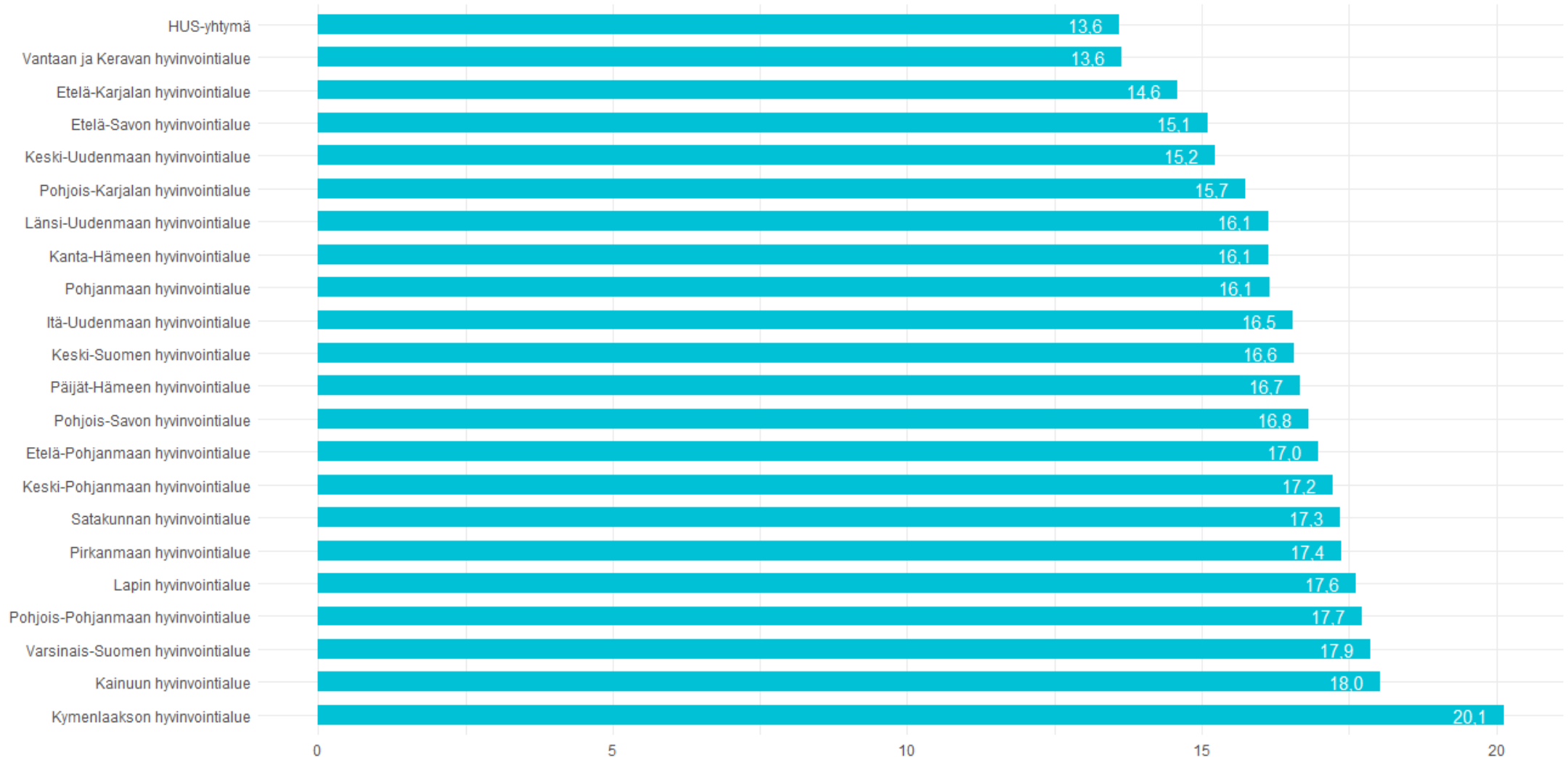
Sairauspoissaolojen kertymät hyvinvointialueiden henkilöstöllä vuosina 2024–2025

Vuoden lopun tilanne hyvinvointialueilla työsuhteessa olevista

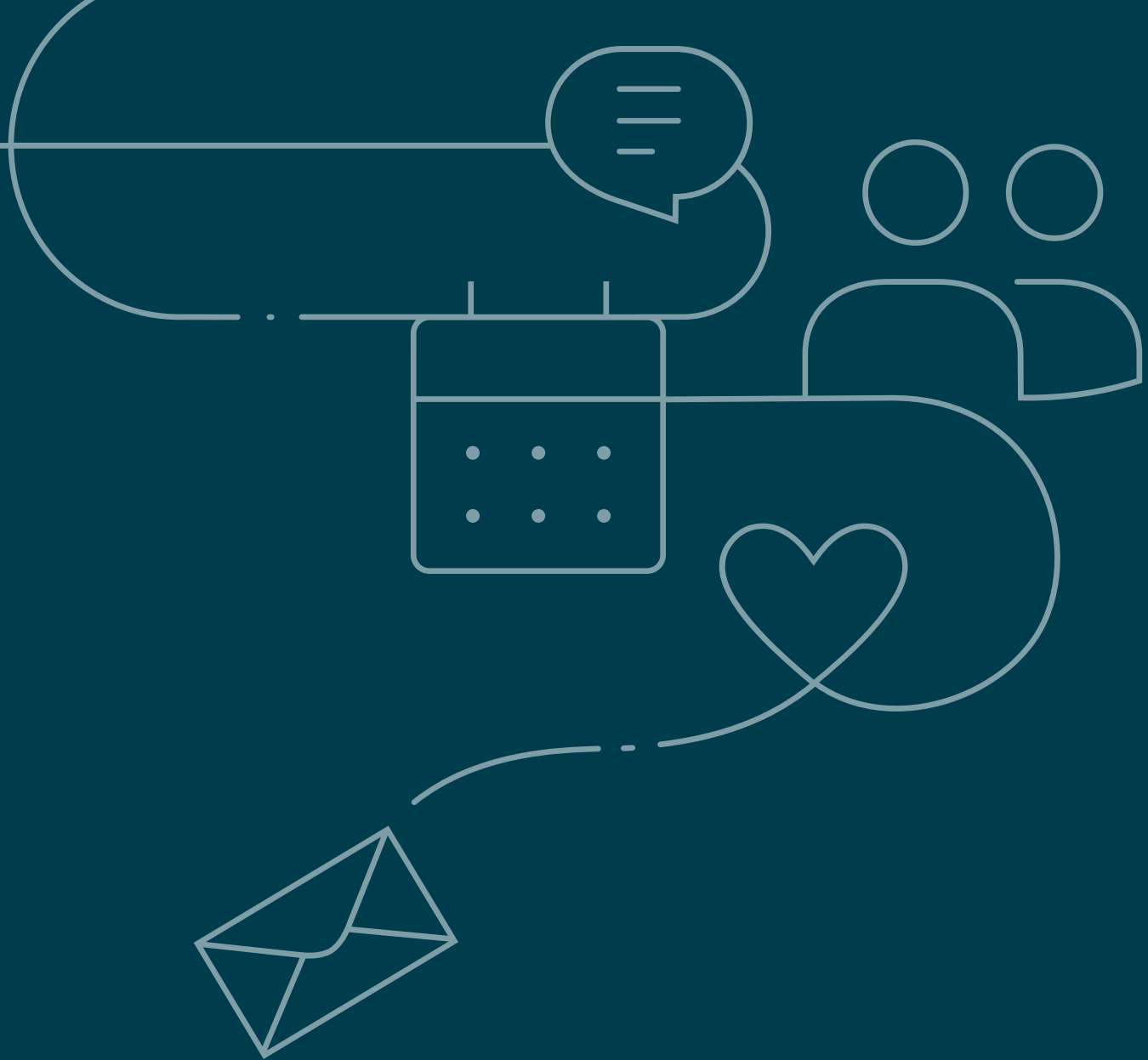


Sairauspoissaolopäivien keskiarvot hyvinvointialueilla vuonna 2025

Vuoden lopun tilanne hyvinvointialueilla työsuhteessa olevista



Sairauspoissaolot ammattialoittain

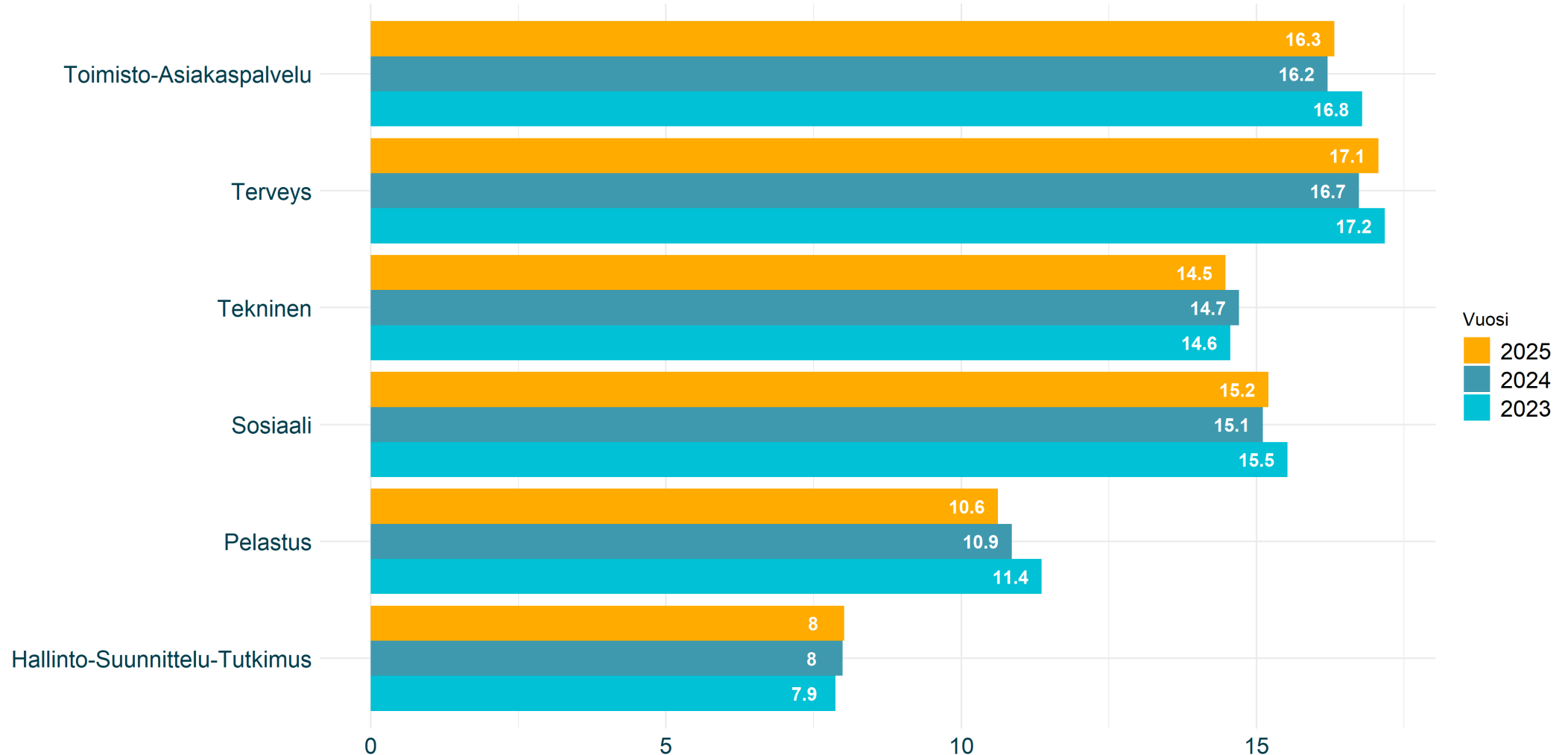


**Sosiaali- ja terveysalan
henkilöstön
sairauspoissaolopäivät ovat
hieman lisääntyneet –
pelastustoimessa
vähentyneet**



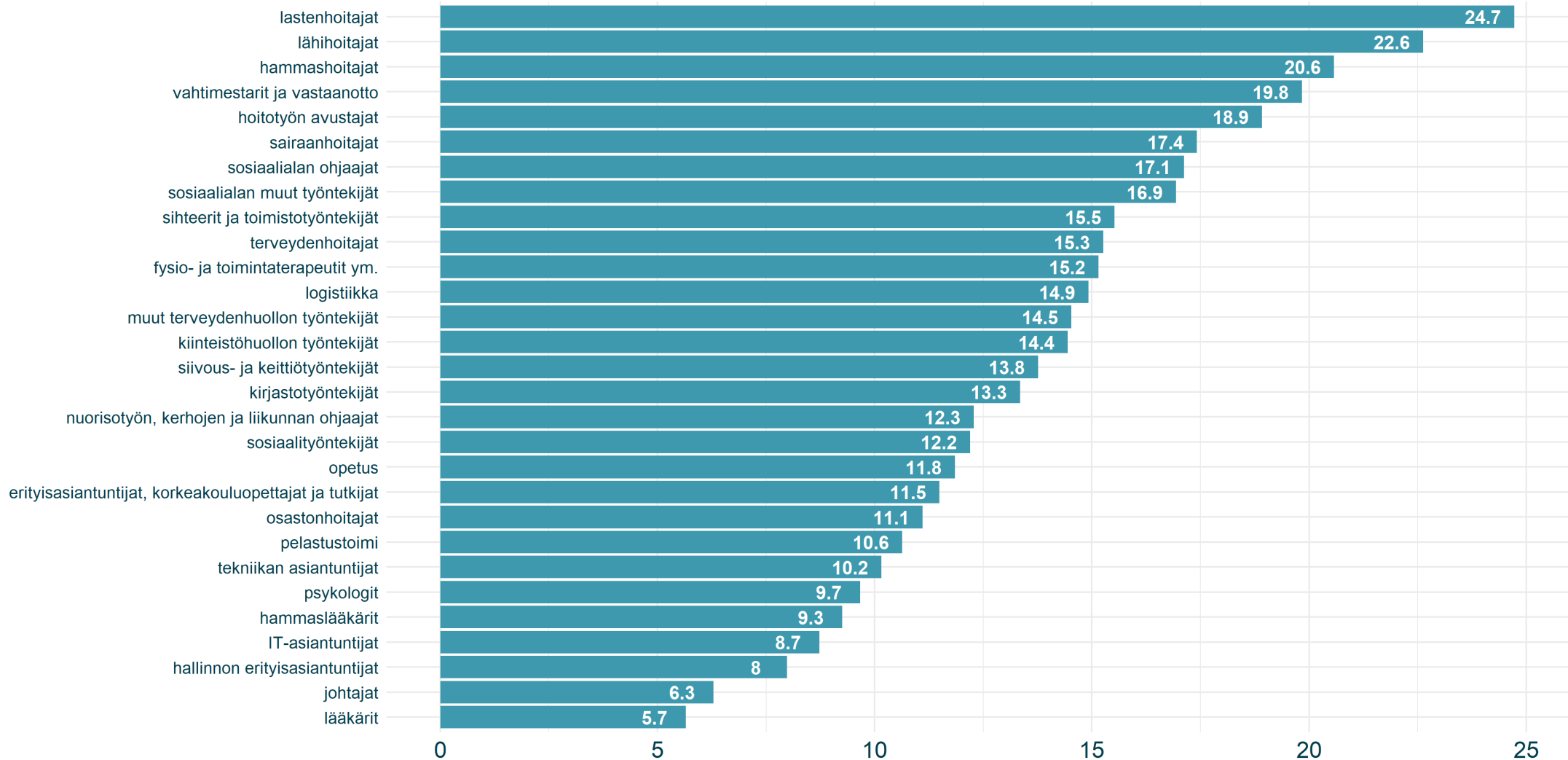
Sairauspoissaolopäivien keskiarvo hyvinvointialueiden eri ammattialoilla vuosina 2023–2025

Vuoden lopun tilanne hyvinvointialueilla työsuhteessa olevista



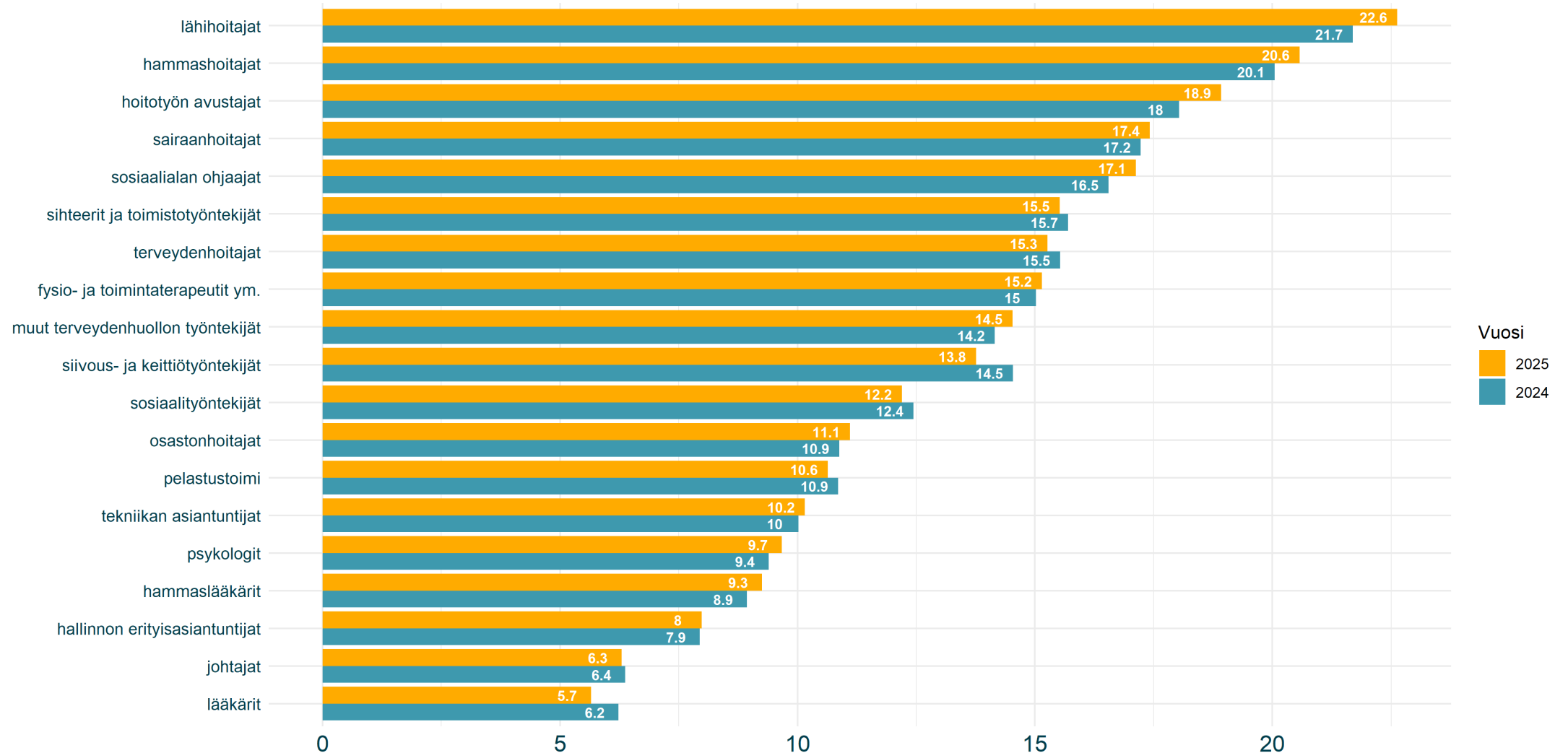
Sairauspoissaolopäivien keskiarvo hyvinvointialueiden eri ammattiteissa vuoden 2025 lopussa

Vuoden lopun tilanne hyvinvointialueilla työsuhteessa olevista



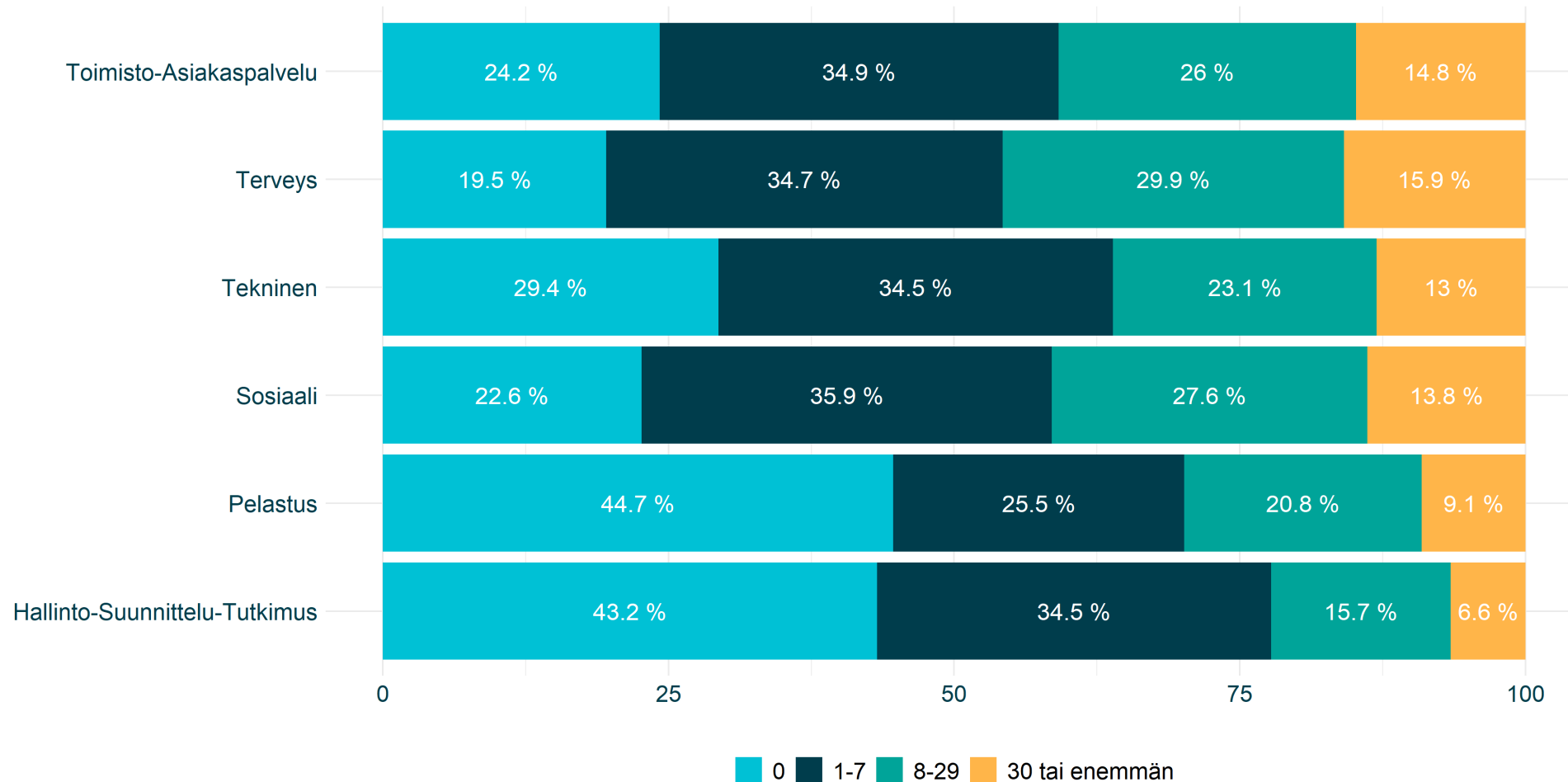
Sairauspoissaolopäivien keskiarvo hyvinvointialueiden eri ammateissa vuoden 2024 ja 2025 lopussa

Vuoden lopun tilanne hyvinvointialueilla työsuhteessa olevista

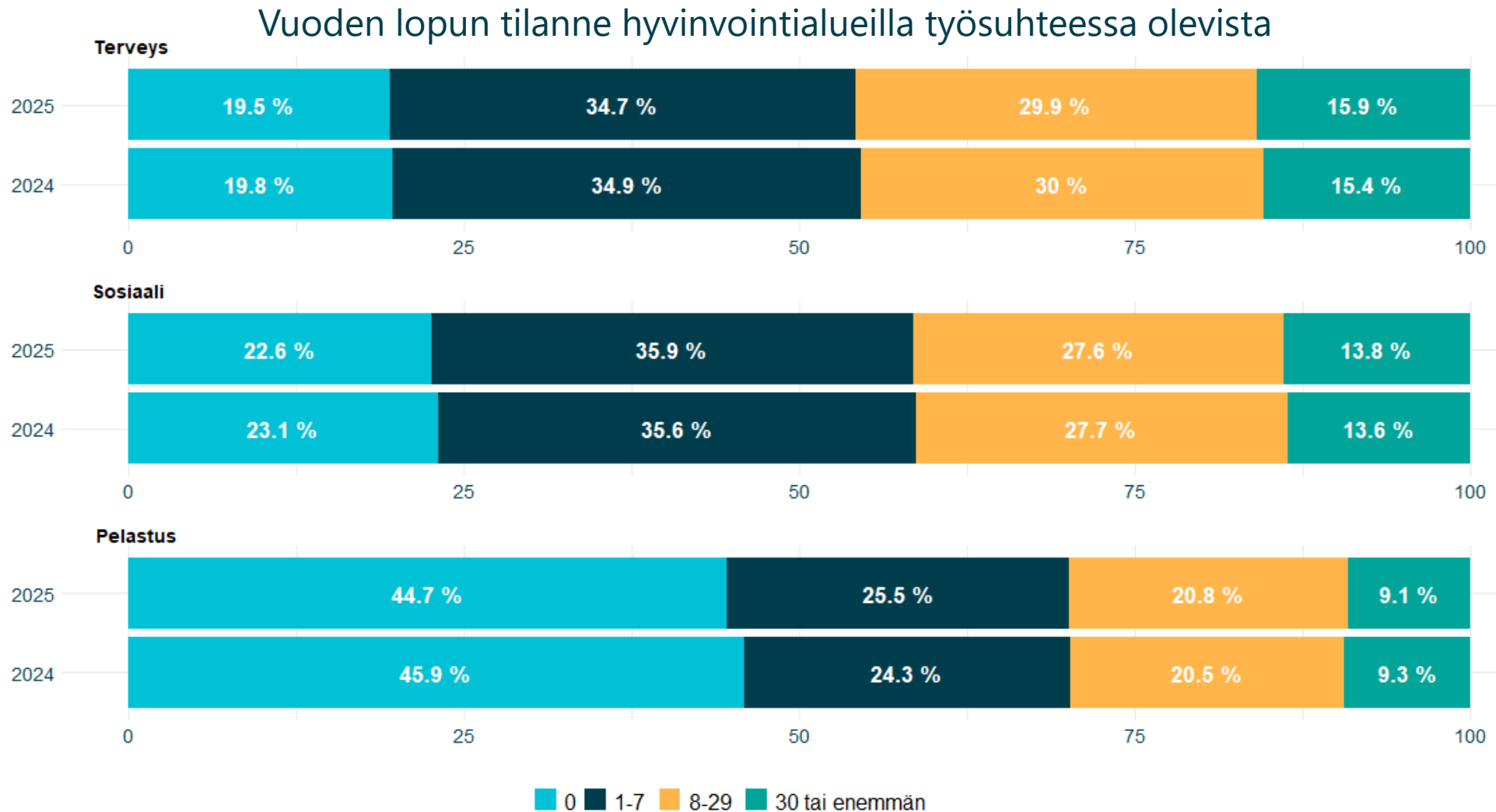


Sairauspoissaolojen kertymä hyvinvointialueiden eri ammattialoilla vuonna 2025

Vuoden lopun tilanne hyvinvointialueilla työsuhteessa olevista

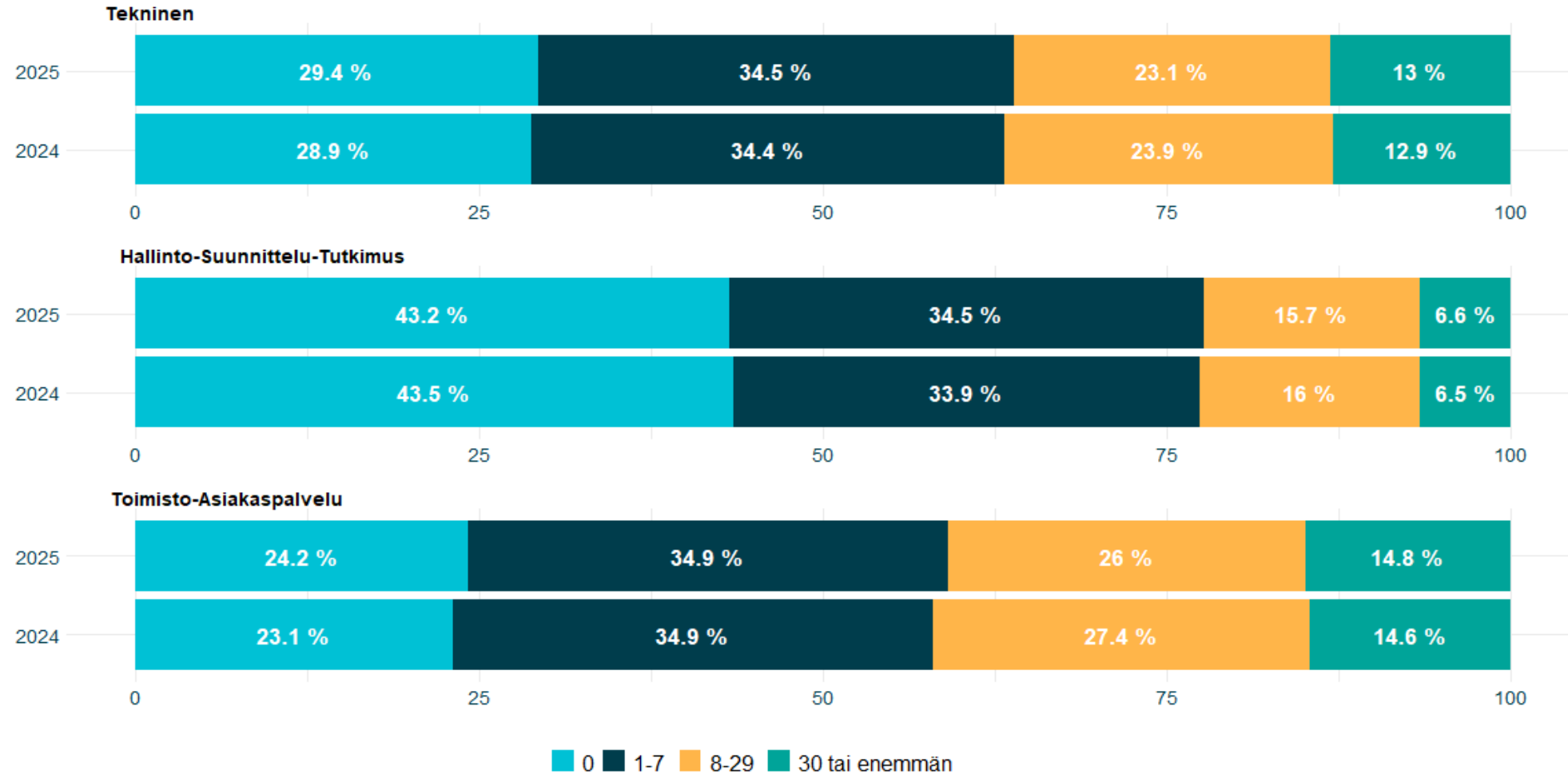


Sairauspoissaolojen kertymä hyvinvointialueiden eri ammattialoilla vuosina 2024–2025

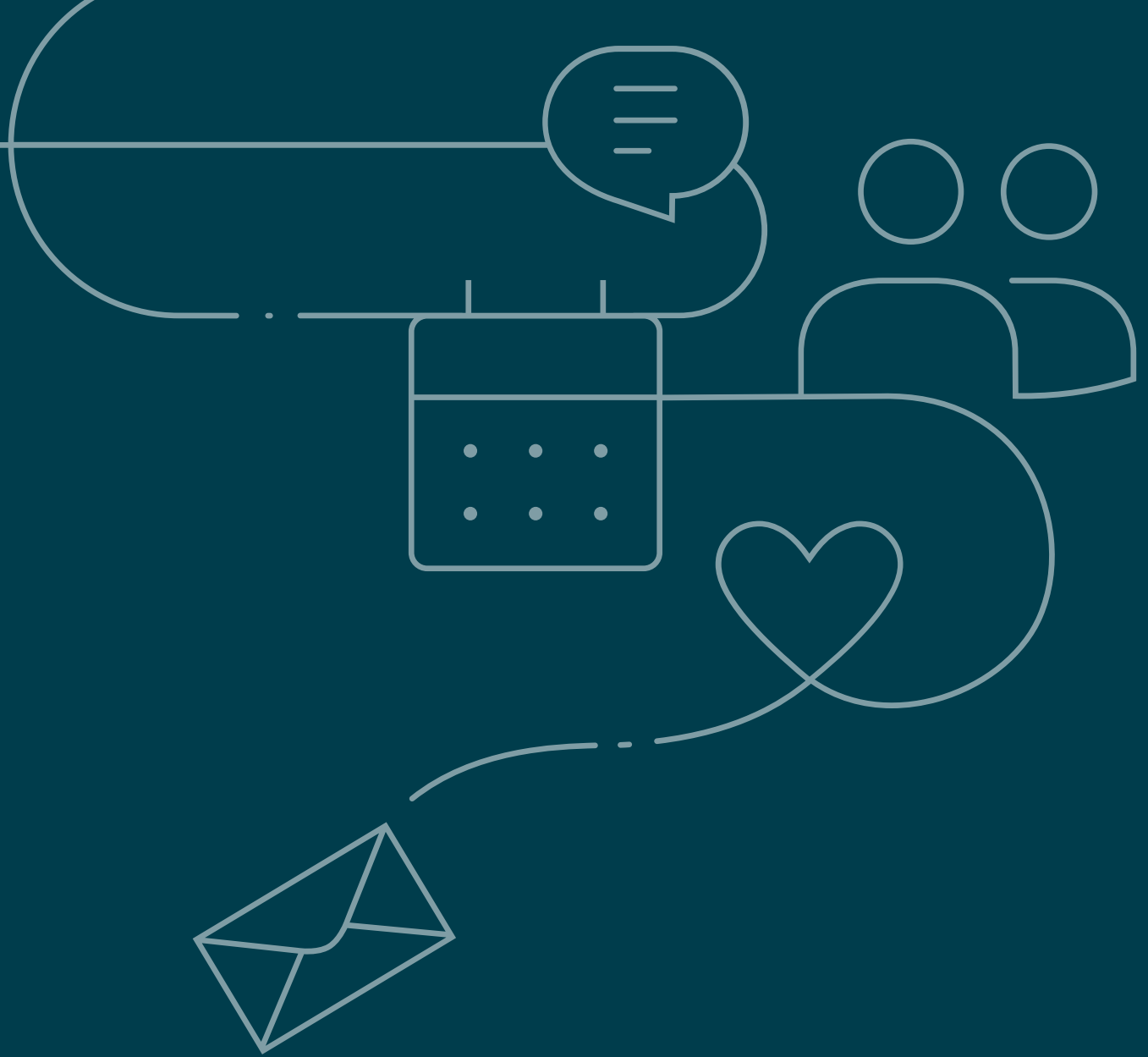


Sairauspoissaolojen kertymä hyvinvointialueiden eri ammattialoilla vuosina 2024–2025

Vuoden lopun tilanne hyvinvointialueilla työsuhteessa olevista



Sairauspoissaolot eri ikäryhmissä

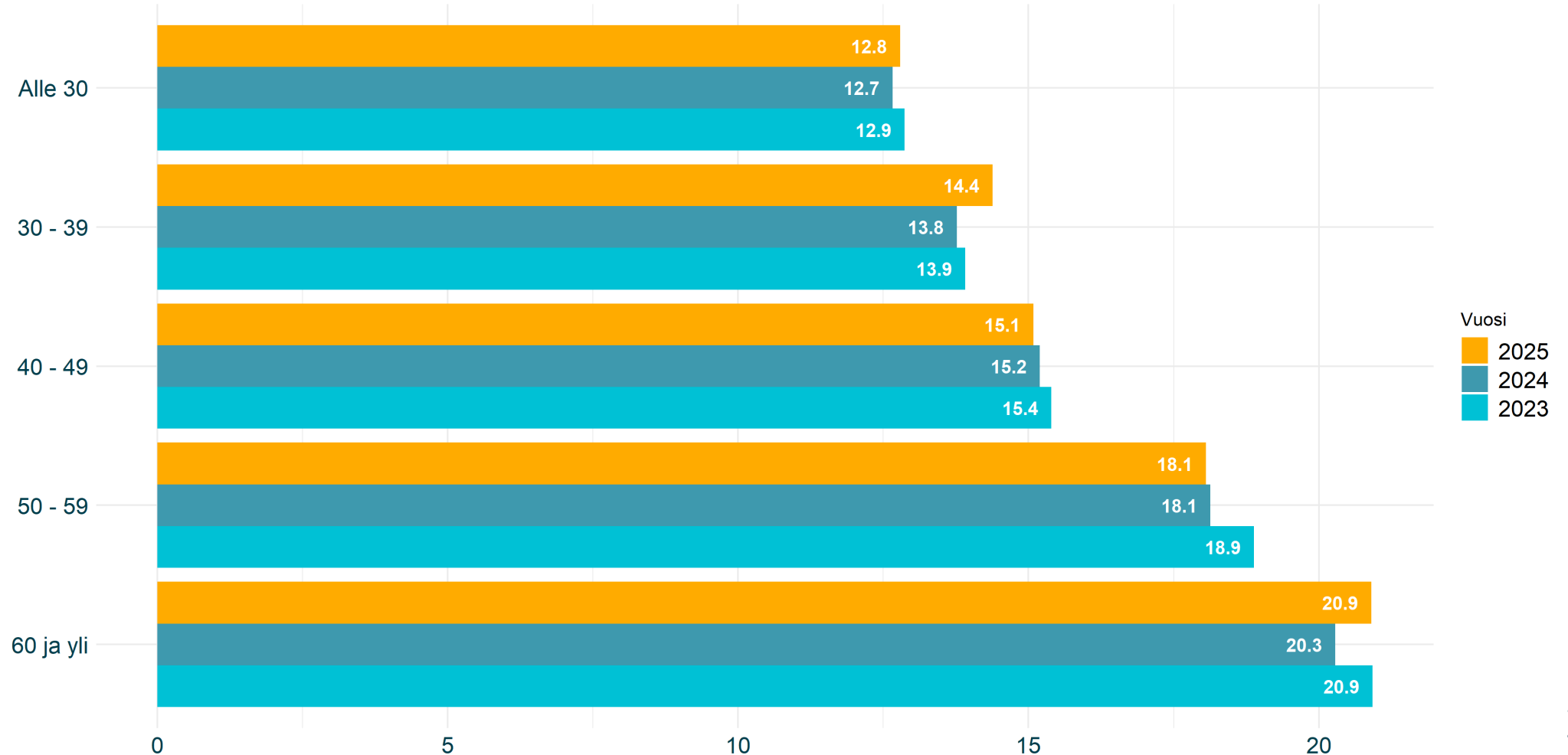


**Sairauspoissaolopäiviä
kertyy aiempaa
enemmän 30–39-
vuotiaiden sekä yli 60-
vuotiaiden ikäryhmissä**



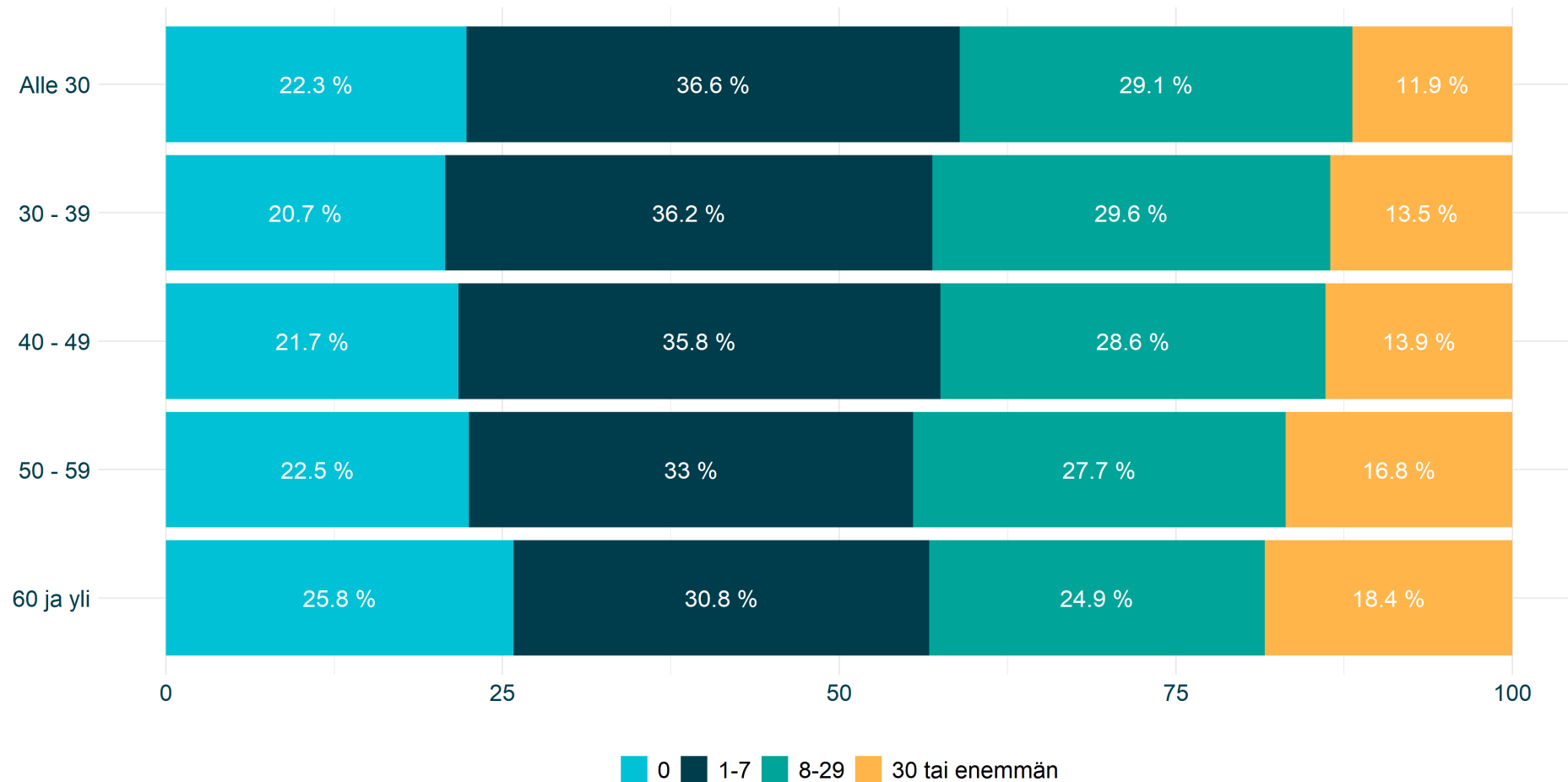
Sairauspoissaolopäivien keskiarvo hyvinvointialueiden eri ikäryhmissä vuosina 2023–2025

Vuoden lopun tilanne hyvinvointialueilla työsuhteessa olevista



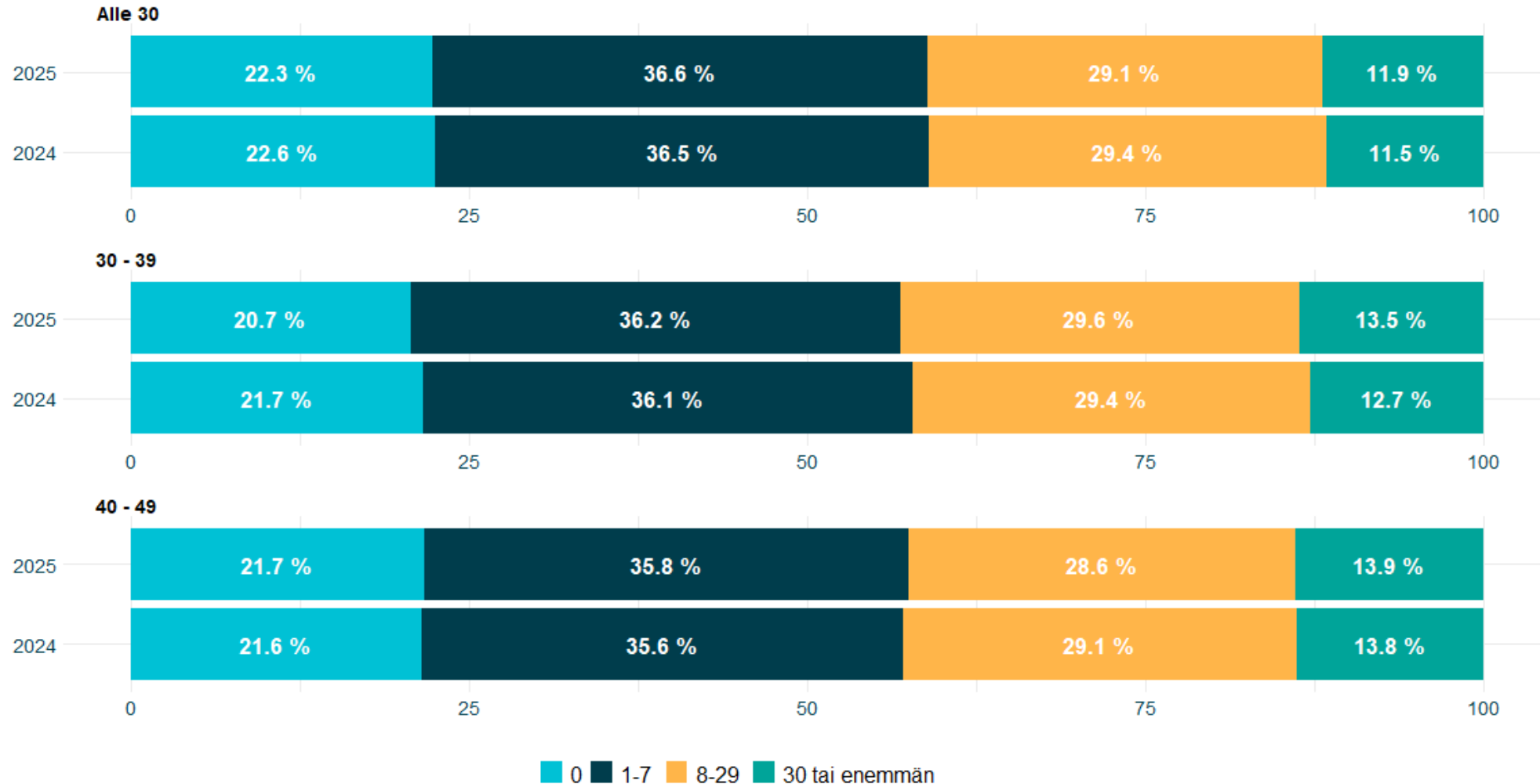
Sairauspoissaolojen kertymä hyvinvointialueiden eri ikäryhmissä vuonna 2025

Vuoden lopun tilanne hyvinvointialueilla työsuhteessa olevista



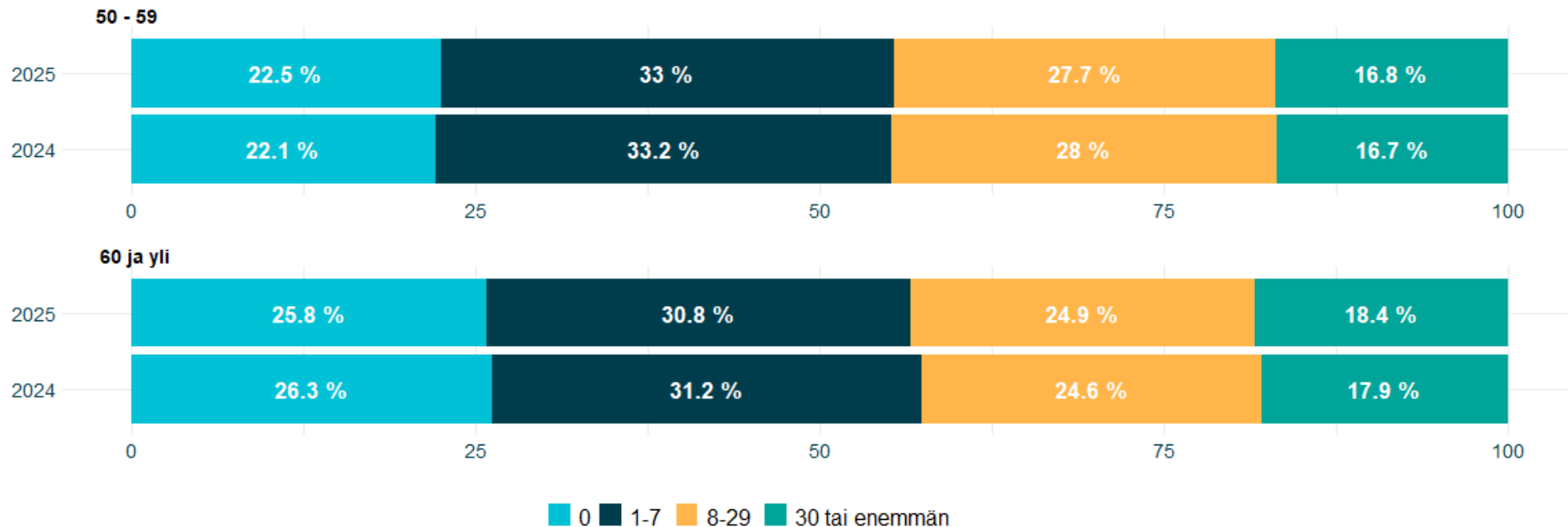
Sairauspoissaolojen kertymä hyvinvointialueiden eri ikäryhmissä vuosina 2024–2025

Vuoden lopun tilanne hyvinvointialueilla työsuhteessa olevista

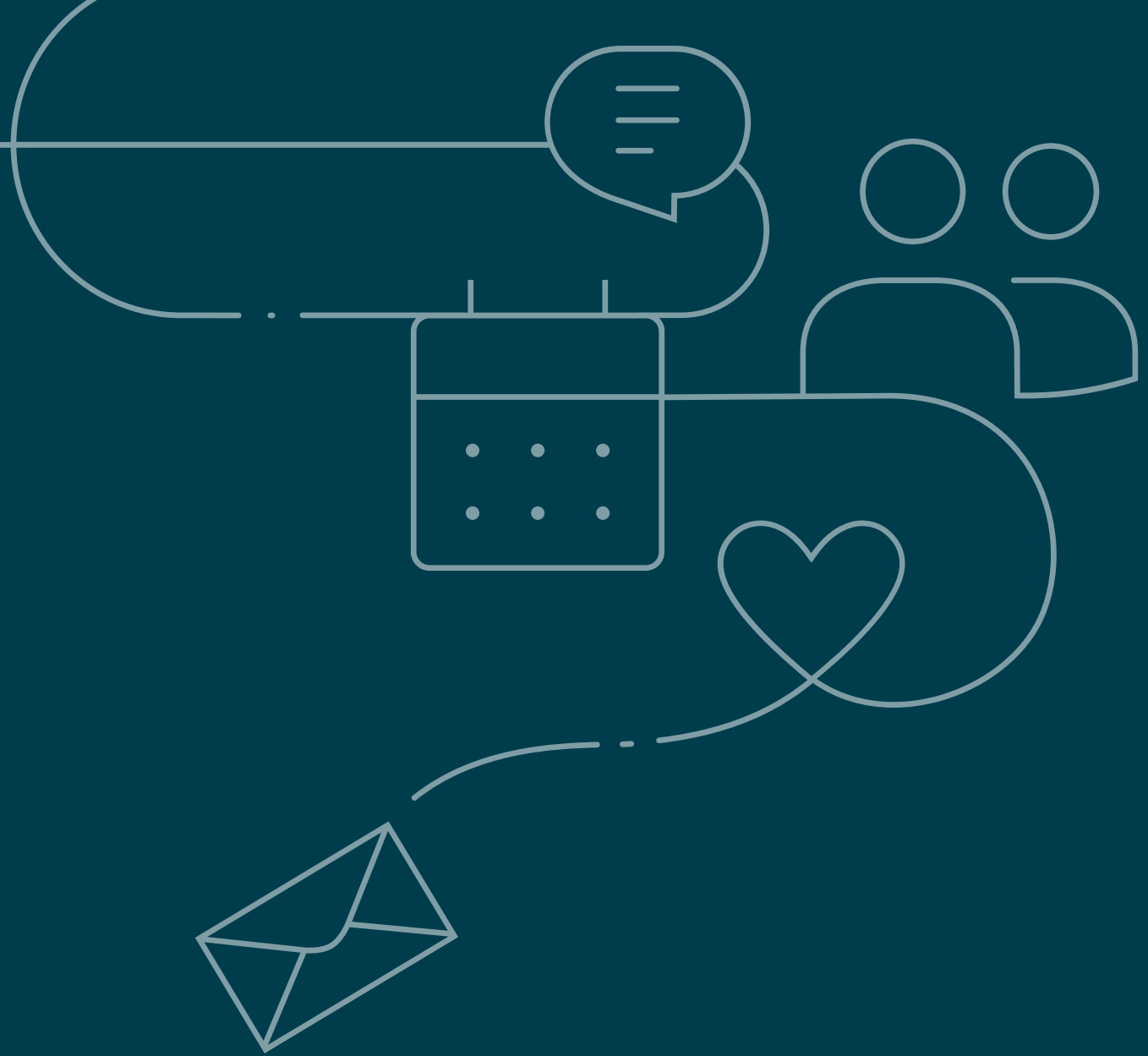


Sairauspoissaolojen kertymä hyvinvointialueiden eri ikäryhmissä vuosina 2024–2025

Vuoden lopun tilanne hyvinvointialueilla työsuhteessa olevista



Työkyvyttömyyden kustannukset



**Vuonna 2025
työkyvyttömyydestä
aiheutui hyvinvointialueilla
lähes 600 miljoonan euron
kustannukset**



Mitä sairauspoissaolot maksavat?

Sairauspoissaolot aiheuttivat työkyvyttömyyden kustannuksista noin 74 % hyvinvointialueilla. Yli puolet sairauspoissaolojen kustannuksista aiheutui yli 30 päivän poissaolokertymistä, vaikka niitä esiintyi 14 % vuoden lopussa voimassa olleista työsuhteista.

Vuonna 2025 henkilöstön työkyvyttömyydestä aiheutui hyvinvointialueiden työnantajille 575 miljoonan euron välittömät kustannukset.

Avaintiedot-palvelussa Kevan työnantaja-asiakkaat saavat tietoa työkyvyttömyyden aiheuttamista kustannuksista, sisältäen työkyvyttömyyseläkemaksun, sairauspoissaolojen välittömät kustannukset, tapaturmavakuutukset ja työterveyshuollon maksut Kela-vähennysten jälkeen.

Työkyvyttömyyden välittömät kustannukset julkisen alan työnantajille vuonna 2025

	Kunta-ala	Valtio	Kirkko	Hyvinvointialueet
Sairauspoissaolokustannukset	449 M€	152 M€	16 M€	425 M€
Työterveyshuoltokustannukset	76 M€	35 M€	5 M€	56 M€
Työtapaturmavakuutusmaksut	55 M€	23 M€	4 M€	26 M€
Työkyvyttömyyseläkemaksut	94 M€	37 M€		65 M€
Yhteensä	674 M€	248 M€		575 M€

Arvio on koko sektorille muodostettu ennuste kustannusten kokonaismäärästä, joka on ekstrapoloitu Kevalle tietonsa erikseen huhtikuun 2026 loppuun mennessä toimittaneiden työnantajien kustannuksista.