



JULKISEN ALAN TYÖELÄKEOSAAJA

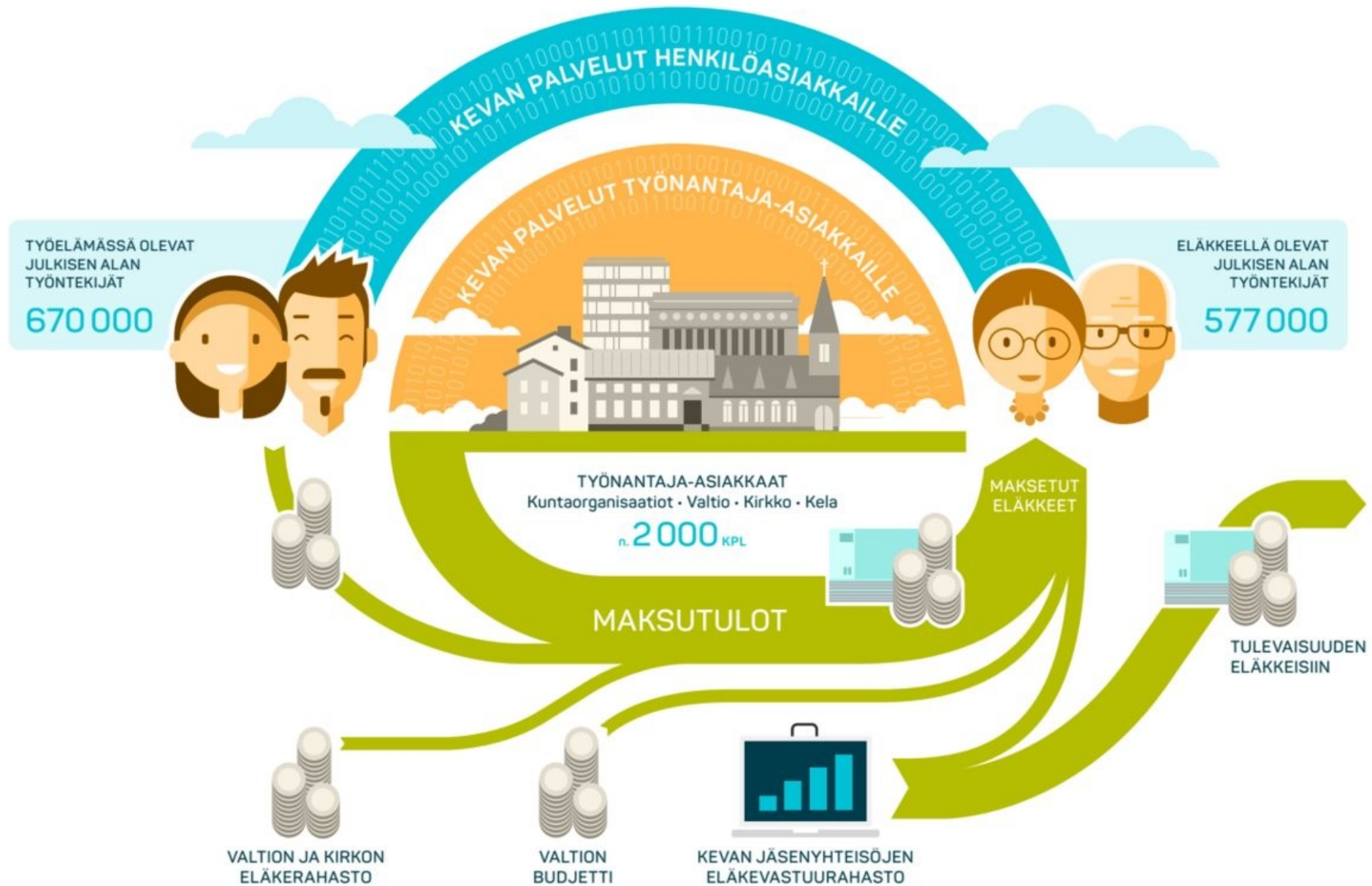
Palomiesten tuki- ja liikuntaelinsairaudet

Mitä tilastot kertovat?

Petra Sohlman

27.11.2019

Keva on julkisen alan työeläkeosaaja



Kunta-alan pelastushenkilöstö* 31.12.2018

ammattiluokituksen mukaan



Palomiehet	lkm
Palomies	3 389
Vanhempi sammutusmies	919
Sammutusmies	903
Nuorempi sammutusmies	684
Sammutusmiesharjoittelija	467
Ylipalomies	420
Savusukeltaja	87
Palomies-ensihoitaja	68
Päivystävä palomies	66
Ruiskumestari	36
Asemamestari	27
Ensivastemies	26
Palokuntalainen	17
Palomies-päivystäjä	16
Varusmestari	11
Palomies-sairaankuljettaja	11
Palomies-kalustonhoitaja	11
Muut nimikkeet	14
yhteensä	7 172

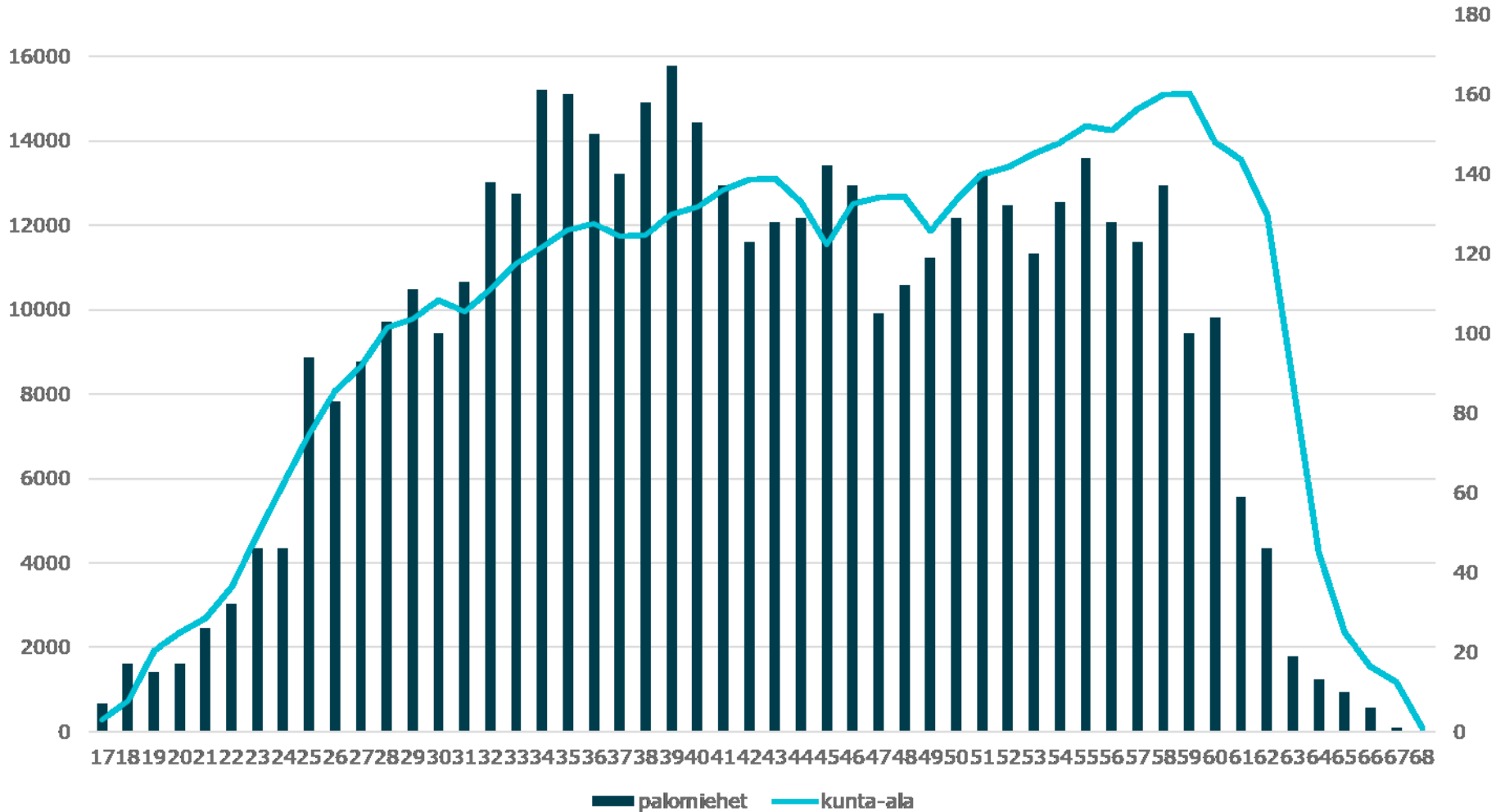
Tekniikan alojen asiantuntijat	lkm
Paloesimies	362
Palomestari	254
Palotarkastaja	229
Palopäällikkö	64
Pelastuspäällikkö	35
Paloinsinööri	25
Aluepalomestari	22
Johtava palotarkastaja	18
Apulaispalopäällikkö	16
Aluepalopäällikkö	12
Palotarkastusinsinööri	11
Muut nimikkeet	3
yhteensä	1 051
Muut	lkm
Pelastusjohtaja	20

* Ns. työ- ja virkasuhteiset työeläkevakuutetut

Päätoimisia, pelastustoimintaan osallistuvia henkilöitä 4 949

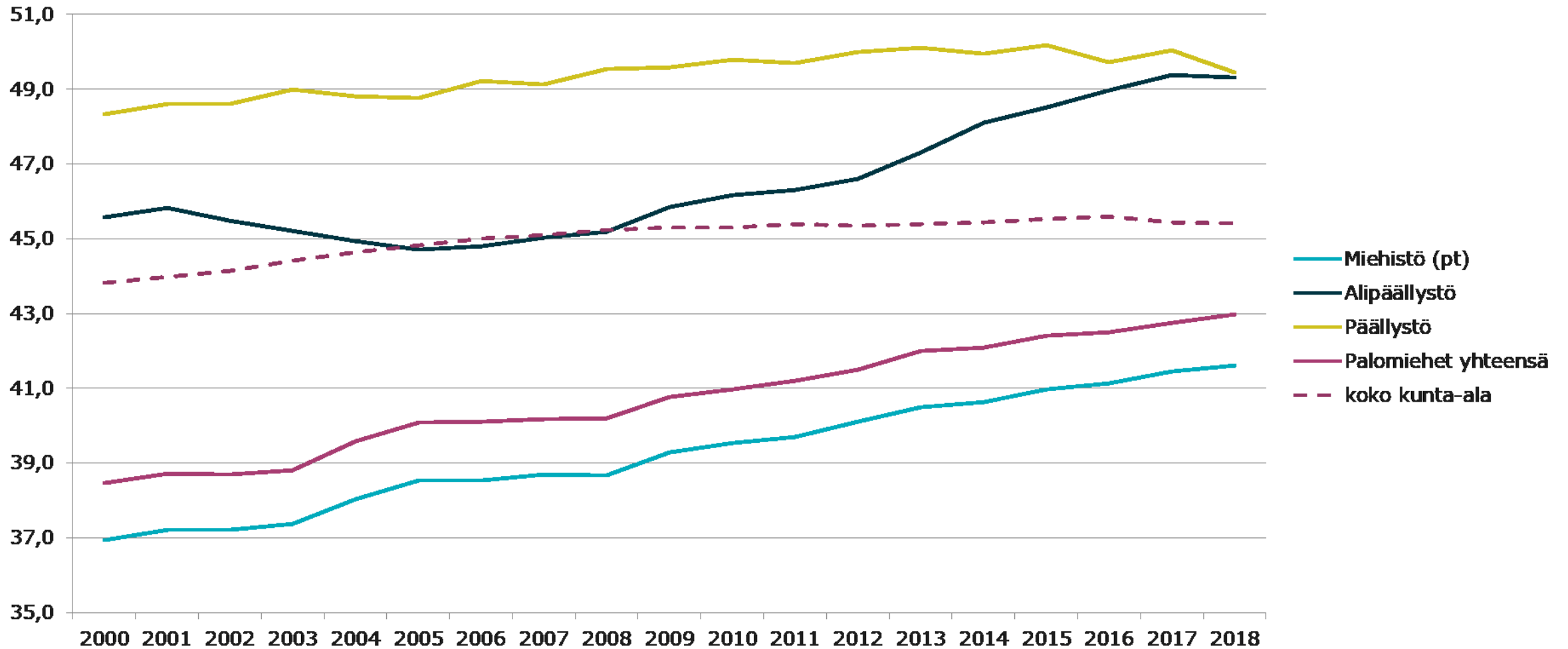
Muut kuin päätoimiset pelastushenkilöt (sopimuspalokunta, palotarkastajat ja pelastusjohtajat) 3 294

Palomiesten* ikäjakauma 31.12.2018



Päätoimisten palomiesten ikäjakauma on selvästi nuorempaan päin verrattuna koko kunta-alaan. Keski-ikä vuonna 2018 oli 43,0 vuotta, koko kunta-alalla 45,2 vuotta

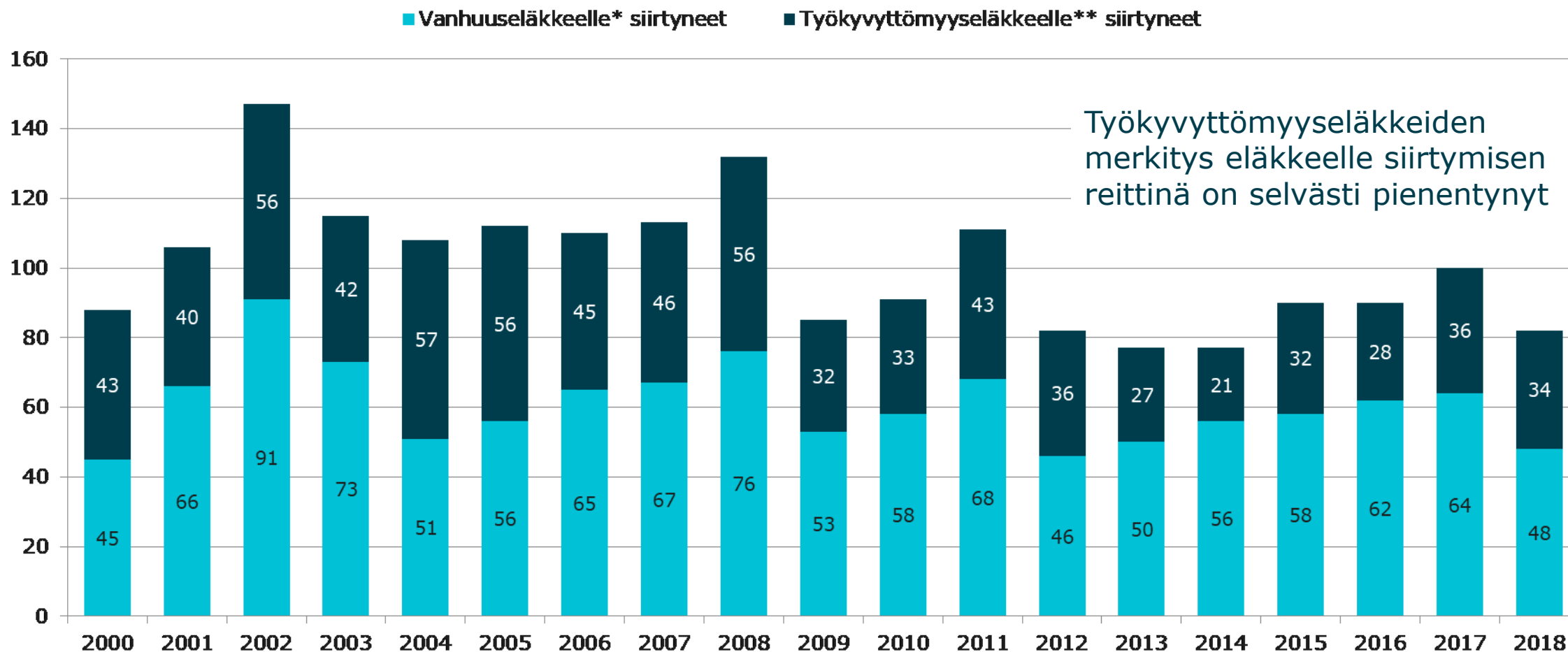
Palomiesten* ikä keskimäärin 2000-2018



* päätoiminen, pelastustoimintaan osallistuva henkilöstö.

Kunta-alalta eläkkeelle siirtyneet palomiehet 2000-2018

Päätoiminen, pelastustoimintaan osallistuva henkilöstö



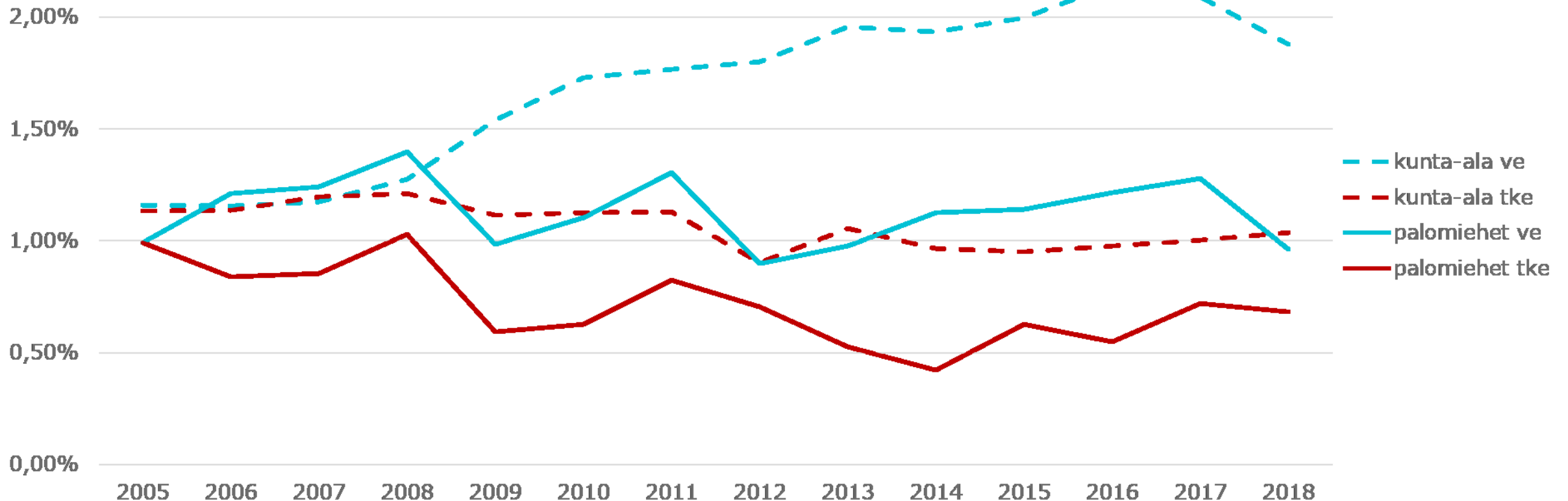
* Vanhuuseläkkeet sis. vanhuuseläkkeen ja varhennetun vanhuuseläkkeen sekä työttömyyseläkkeen.

** Työkyvyttömyyseläkkeet sis. työkyvyttömyyseläkkeen, kuntoutustuen, osatyökyvyttömyyseläkkeet ja yksilöllisen varhaiseläkkeen sekä työuraeläkkeen. Varhennettu vanhuuseläke, työttömyyseläke ja yksilöllinen varhaiseläke ovat poistuneet

Palomiesten* eläkealkavuudet** 2005-2018

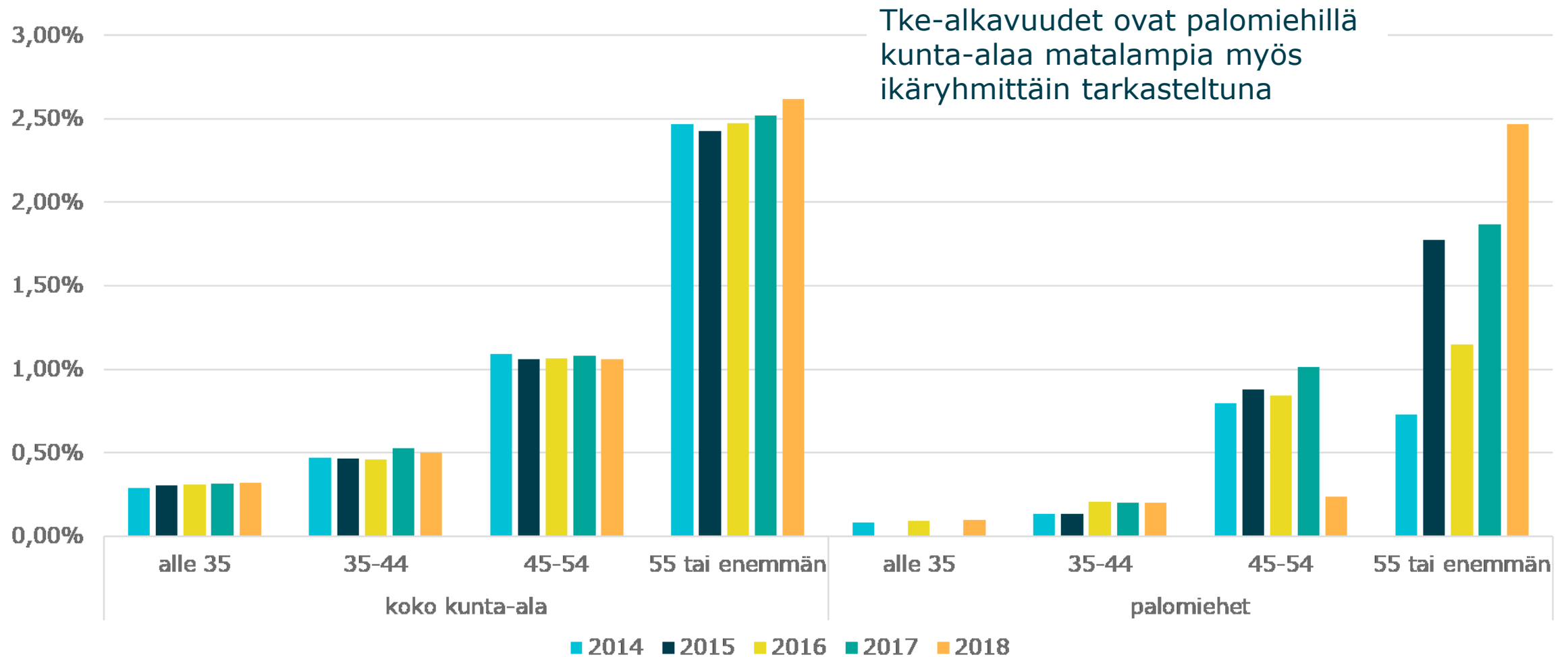


2,50% Sekä vanhuus- että työkyvyttömyyseläkealkavuudet ovat kunta-alan keskimääräistä selvästi matalampia. Tke-alkavuustrendi noudattelee kunta-alan trendiä



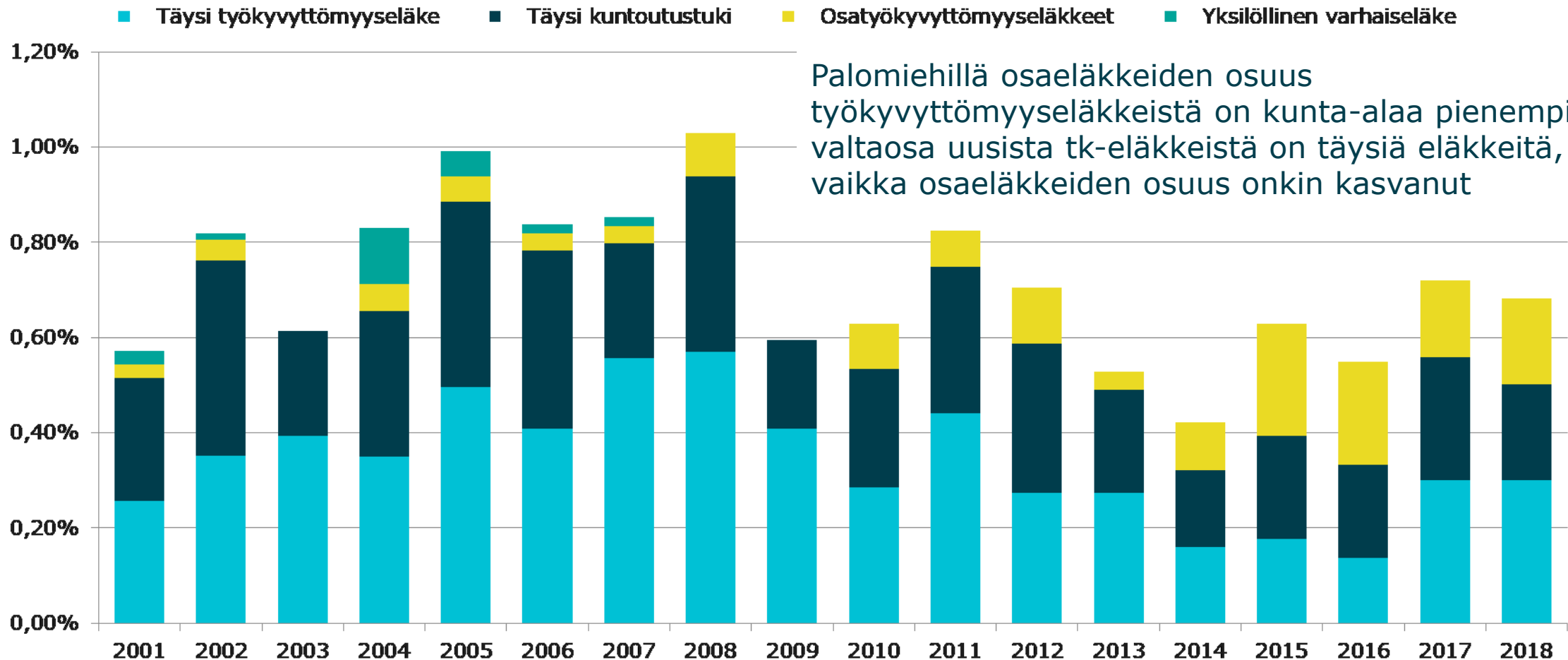
** Ikävakiomaton, ts. ei huomioi sitä, että palomiehet nuorempia kuin muut kunta-alan työntekijät.

Palomiesten* ikäryhmittäiset työkyvyttömyyseläkekavuudet 2014-2018



* Päätoiminen, pelastustoimintaan osallistuva henkilöstö.

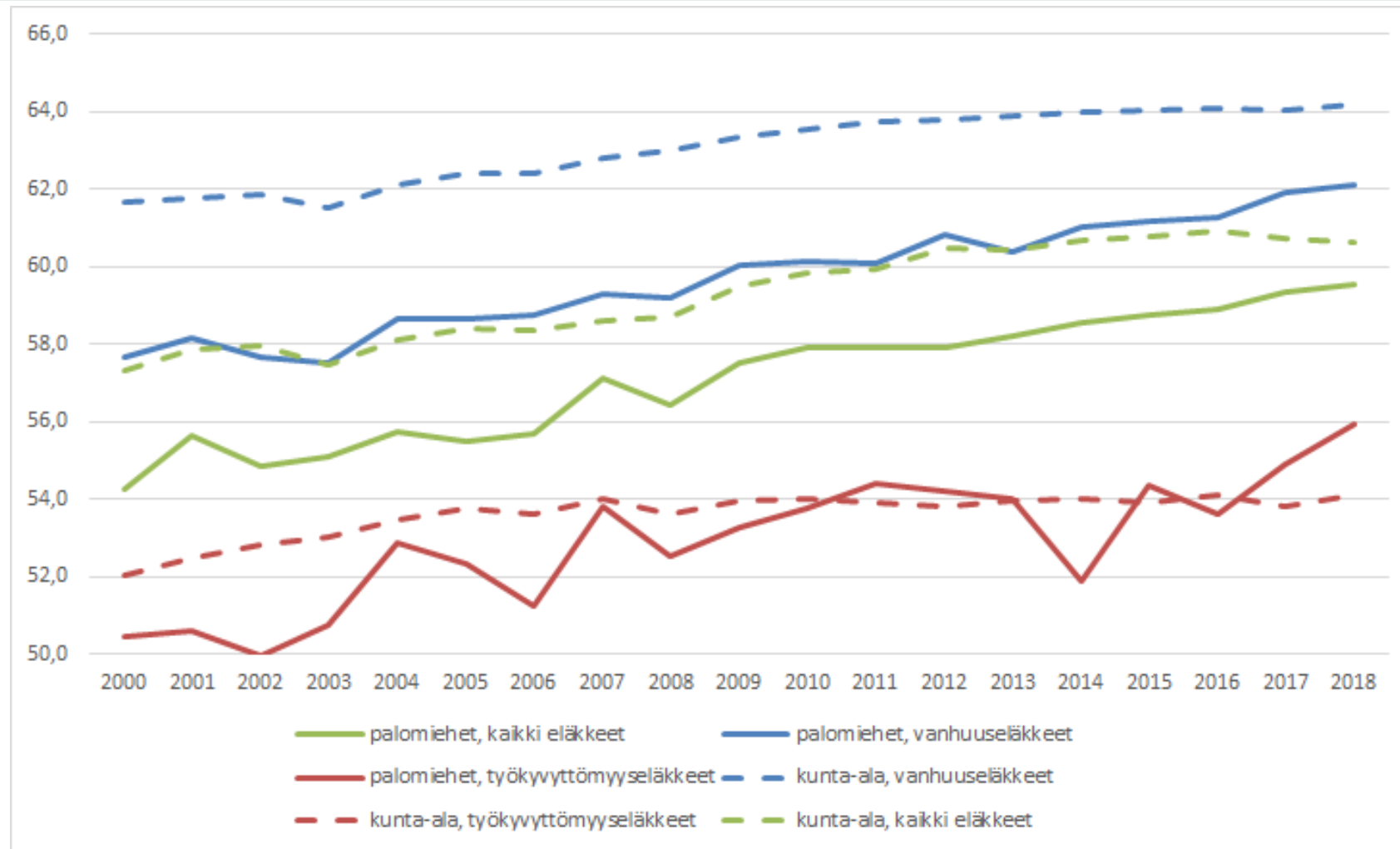
Kunta-alalta työkyvyttömyyseläkkeelle siirtyneet palomiehet* 2000-2018, alkavuus** eläkelajeittain



Palomiehillä osaeläkkeiden osuus työkyvyttömyyseläkkeistä on kunta-alaa pienempi, ja valtaosa uusista tk-eläkkeistä on täysiä eläkkeitä, vaikka osaeläkkeiden osuus onkin kasvanut

* rajoittuneen, perustustöihin osallistuvan henkilöiden
 ** ikävakiomaton alkavuus

Kunta-alalta eläkkeelle siirtyneiden palomiesten* keski-ikä 2000-2018

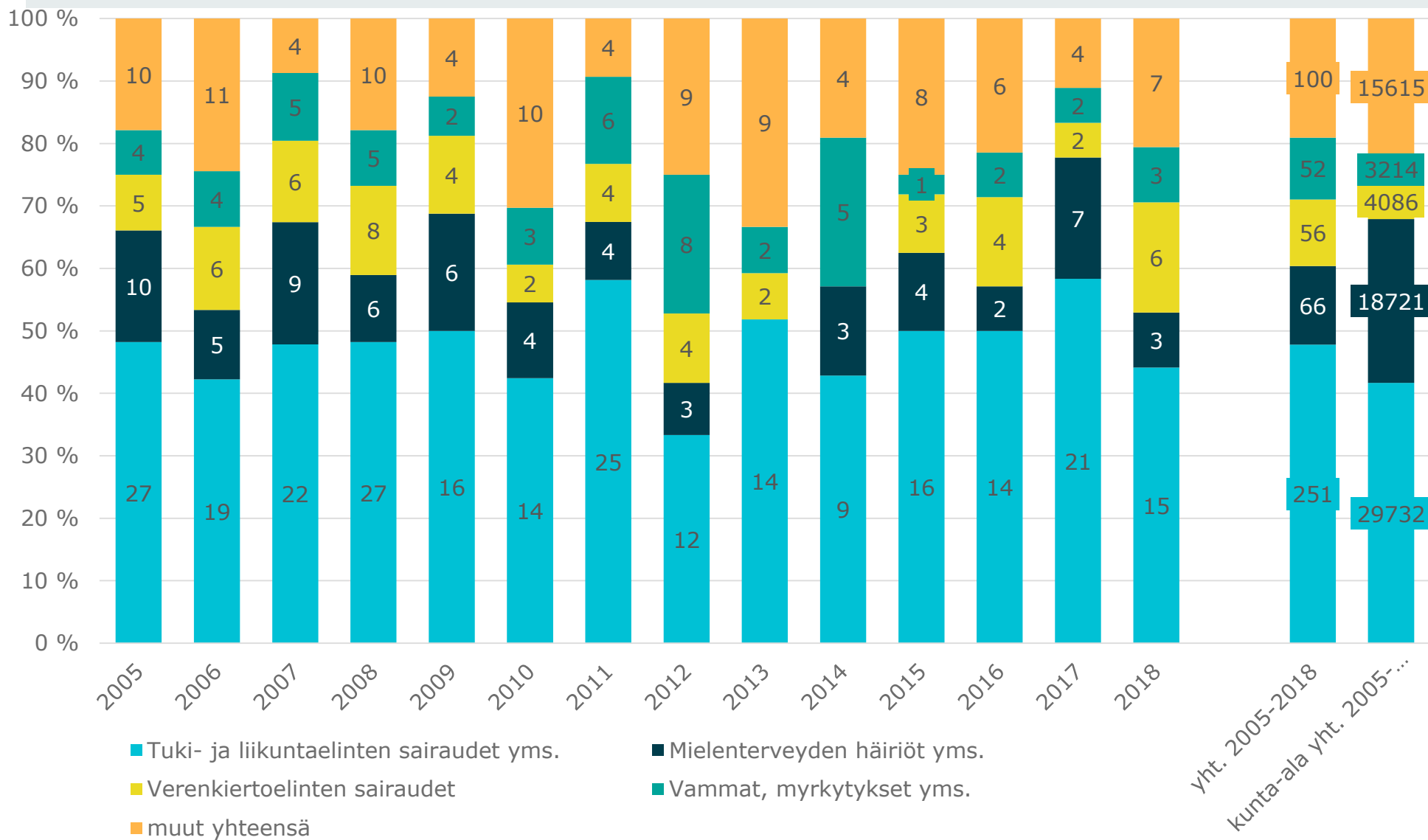


* päätoiminen, pelastustoimintaan osallistuva henkilöstö

Palomiesten* työkyvyttömyyseläkkeille** siirtyneet, pääasialliset syyt 2005–2018



* päätoiminen, pelastustoimintaan osallistuva henkilöstö
 ** sis. täydet ja osatyökyvyttömyyseläkkeet, kuntoutus- ja osakuntoutustuet, yksilöllinen varhaiseläke ja työuraeläke.



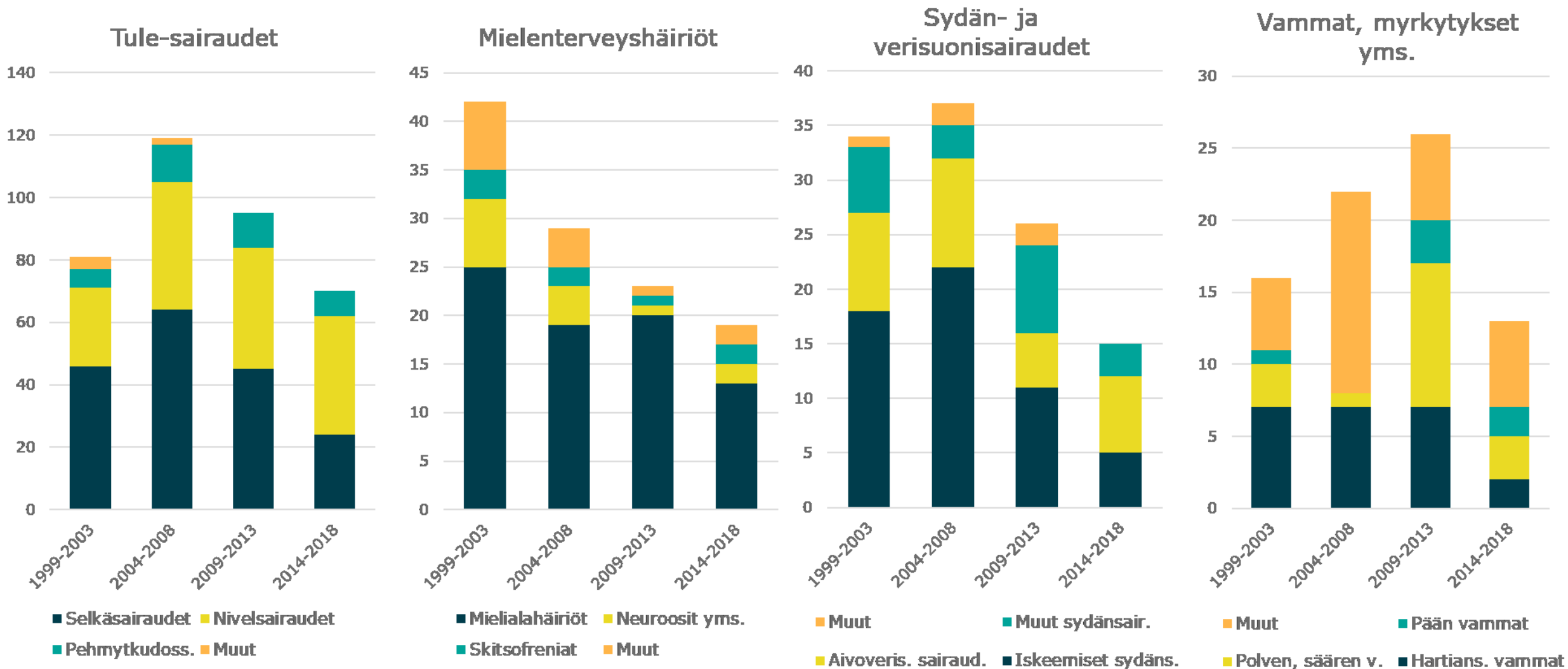
Palomiesten tk-eläkkeiden yleisimmät sairausperusteet ovat tule-sairauksia. Niiden osuus kaikista on suurempi kuin kunta-alalla keskimäärin, ja mielenterveyshäiriöiden osuus vastaavasti selvästi pienempi.

Palomiesten* työkyvyttömyyseläkkeille** siirtyneet, pääasialliset syyt pääryhmittäin 1999–2018



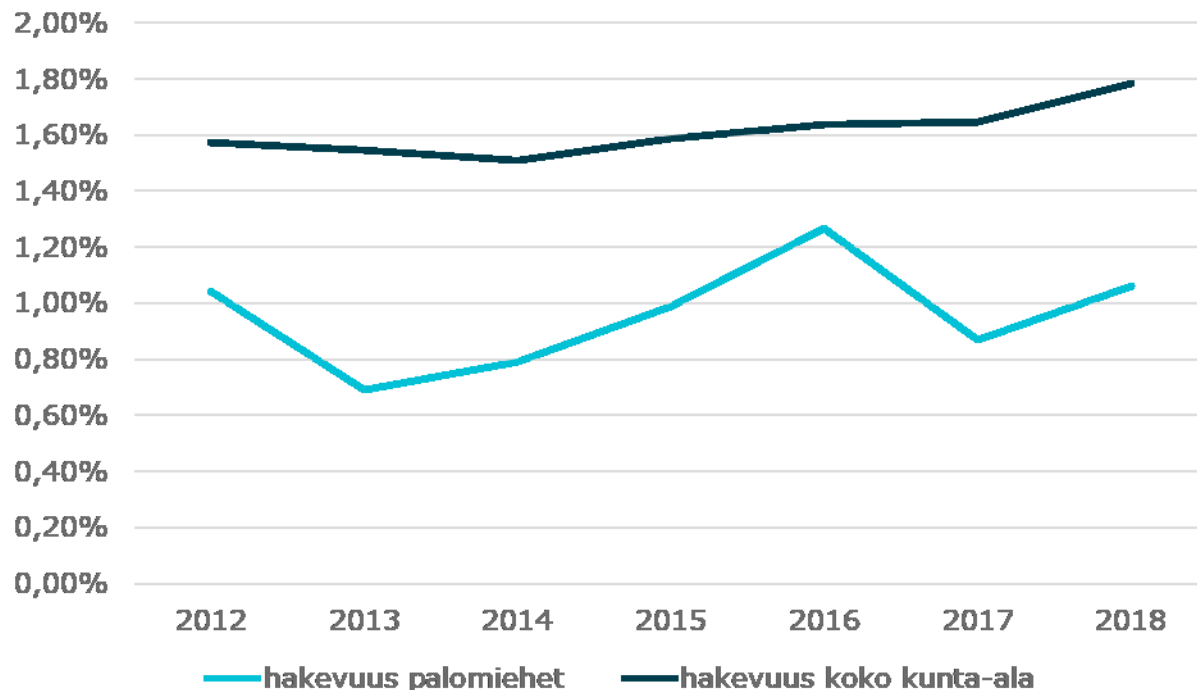
* päätoiminen, pelastustoimintaan osallistuva henkilöstö

** ei-työkyvyttömyyseläkkeet: kuntoutus- ja osakuntoutustuet, yksilöllinen verbaaliläke ja työsuojelu



Palomiesten* uudet työkyvyttömyyseläkehakemukset 2012-2018

- Uusien työkyvyttömyyseläkehakemusten (kaikki eläkelajit yhteensä, ei edellytetty työssäoloa hakemushetkellä) määrä suhteessa edellisen vuoden vakuutettuihin on palomiehillä koko kunta-alaa pienempi
- Hakemusten määrässä on havaittavissa molemmissa ryhmissä lievää kasvua
- Palomiesten tke-hakemusten hylkäysprosentti on ollut tyypillisesti selvästi kunta-alaa matalampi (kolmanneksen matalammasta miltei puoleen viime vuosina)



* päätoiminen, pelastustoimintaan osallistuva henkilöstö

Palomiesten* ammatillisen kuntoutuksen käyttö 2014-2018



Päätyneet kuntoutussuunnitelmat

	2014	2015	2016	2017	2018
Kuntoutui tavoiteammattiin	7	6	4	6	11
Kuntoutui perusammattiin	1	1	0	9	6
Saa eläkettä	0	0	2	1	1
Kuntoutusohjelma keskeytyi	2	1	2	1	6
Muu	1	1	1	1	2
Yhteensä läpiviedyt kuntoutussuunnitelmat	11	9	9	18	26
onnistumisprosentti	81,8 %	88,9 %	55,6 %	88,9 %	73,1 %
Oikeus kuntoutukseen, ei suunnitelmaa	3	7	7	13	18

Suhteessa vakuutettujen määrään ammatillista kuntoutusta käytettiin vähemmän kuin kunta-alalla keskimäärin.

Ns. onnistumisprosentti vaihtelee palomiehillä pienistä lukumääristä johtuen. Kunta-alan keskimääräinen onnistumisprosentti on viime vuosina ollut noin 82 %

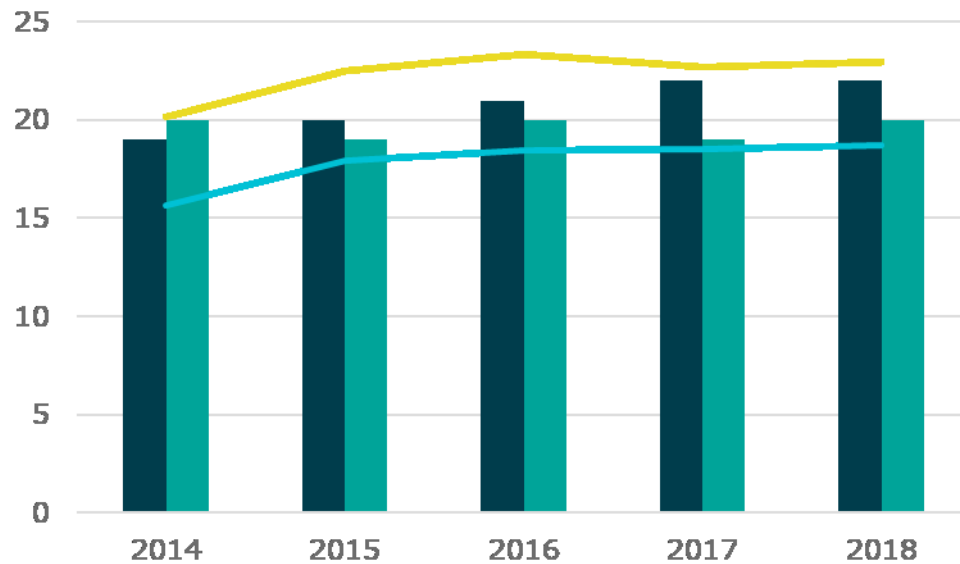
* päätoiminen, pelastustoimintaan osallistuva henkilöstö

Palomiesten* sairauspoissaolot 2015-2018

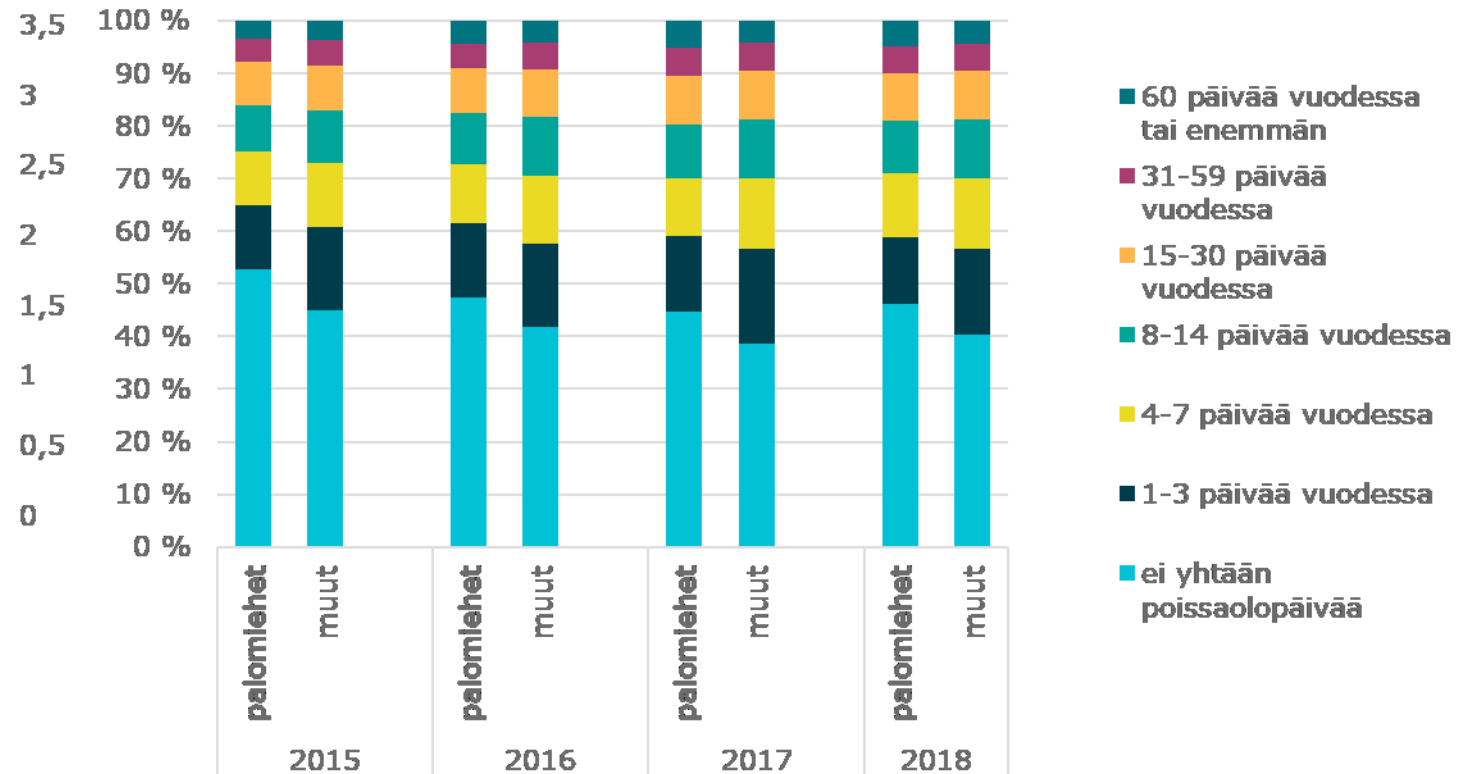


* päätoiminen, pelastustoimintaan osallistuva henkilöstö

- Mukana tarkastelussa noin 80 % palomiestä, vakuutetut vuoden aikana, vertailu samojen työnantajien muihin ammattiryhmiin. Aineisto on koottu työnantajien toimittamasta poissaolodatasta.
- Palomiehillä hieman muiden ammattiryhmien keskimääräistä enemmän sairauspoissaoloja vuosittain – poissaolokertoja keskimäärin taas on verrokkeja vähemmän (tyypillistä tules-sairauksissa?). Määrät (sekä kerrat että päivien lukumäärät) ovat nousseet viime vuosina
- Tarkasteluaikana 45 – 50 % palomiestä ei ole vuoden aikana päivääkään pois (verrokkit 38 – 45 %), pitkiä poissaoloja on saman verran kuin verrokeilla (melkein 20 % henkilöistä yli 14 päivää vuodessa poissa)



■ palomiehet, poissaolopäiviä keskimäärin
■ muut, poissaolopäiviä keskimäärin
— palomiehet, poissaolokertoja keskimäärin
— muut, poissaolokertoja keskimäärin

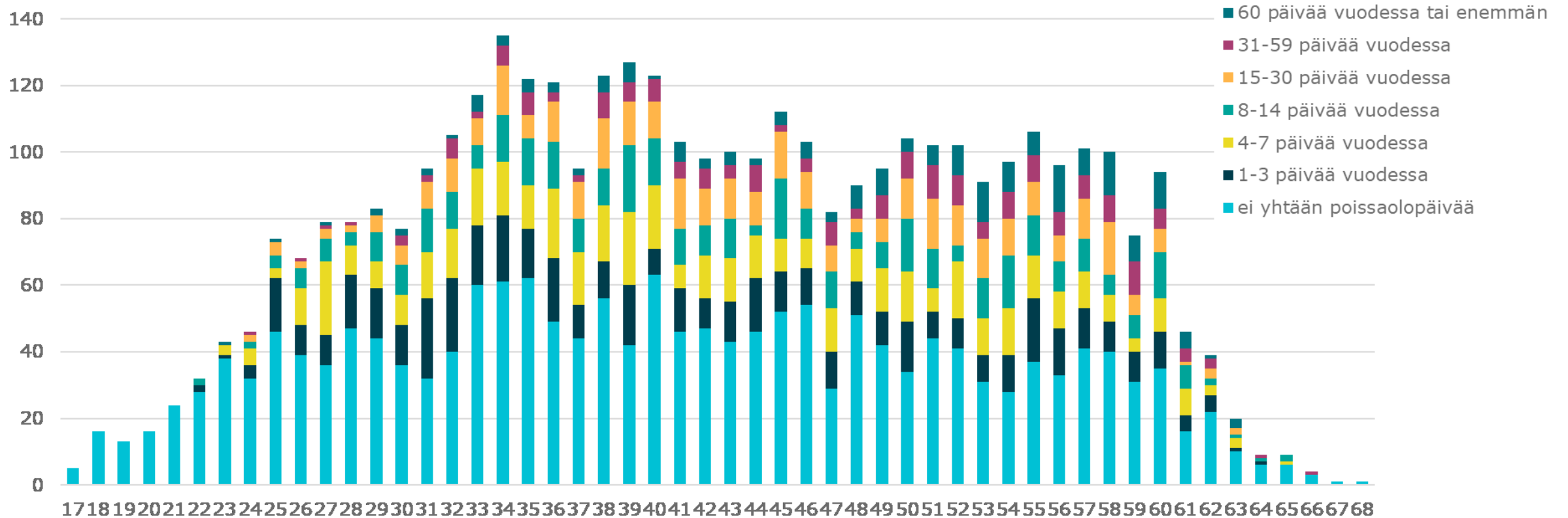


Palomiesten* sairauspoissaolot 2018



*päätoiminen, pelastustoimintaan osallistuva henkilöstö

- Ikäryhmittäin tarkasteltuna nuoremmilla palomiehillä on vähemmän ja lyhyempiä poissaoloja. Poissaolot pitenevät iän noustessa.
- Verrokkeihin verrattuna nuorilla palomiehillä on selvästi vähemmän poissaoloja, mutta yli 50-vuotiailla poissaoloja on verrokkien saman ikäisiä työntekijöitä keskimäärin vähän enemmän



- Palomiesten työkyvyttömyysriskit ovat painottuneet tule-sairauksiin. Sydänsairauksien ja mielenterveyshäiriöiden määrät työkyvyttömyyseläkkeiden sairausperusteina ovat pienentyneet
- Työkyvyttömyyseläkkeiden alkavuus on pienentynyt pitkällä aikavälillä ja eläkkeelle siirtymisikä noussut
- Tules-diagnoosien joukossa selkäsairauksien määrä on vähentynyt
- Työkyvyttömyyseläkehakemusten määrä on muun kunta-alan mukana kuitenkin pienessä kasvussa. Kunta-alalla on havaittu vanhuuseläkeiän alarajan noustua pientä kasvua työkyvyttömyyseläkealkavuudessa, näkyykö tämä palomiehilläkin?
- Ammatillista kuntoutusta käytetään verrattain vähän
- Nuorempi ikärakennekaan ei selitä verrokkeja pienempiä työkyvyttömyyseläkealkavuuksia eikä sairauspoissaololukuja
- Sairauspoissaolojen määrät päivinä vuodessa henkilöä kohti ovat kasvussa