

Eläkkeellä
työskentely
julkisella
sektorilla

Tilastokatsaus
KuEL- ja VaEL-
vanhuuseläkkeellä
työskenteleviin
2005–2011

**Eläkkeellä työskentely
julkisella sektorilla – tilastokatsaus
KuEL- ja VaEL-vanhuuseläkkeellä
työskenteleviin 2005–2011**

ISBN 978-952-5933-29-1 (nid.)

ISBN 978-952-5933-30-7 (PDF)

ISSN-L 2242-0851

ISSN 2242-0851 (painettu)

ISSN 2242-086X (verkkójulkaisu)

Helsinki 2013

Sisältö

Tiivistelmä 2

Sammandrag 3

Johdanto 4

Taustaa 4

Aineistot ja menetelmät 5

Tulokset 8

KuEL-vanhuuseläkkeellä työskentelevät 8

VaEL-vanhuuseläkkeellä työskentelevät 21

Johtopäätöksiä ja suosituksia jatkotarkasteluun 30

Tiivistelmä

Vuoden 2005 eläkeuudistuksen yhtenä tavoitteena oli kannustaa jatkamaan työskentelyä työuran loppupäässä. Tämän tilastoselvityksen tavoitteena on luoda kuvaa vanhuuseläkkeellä työskentelyn yleisyydestä julkisella sektorilla, kartoittaen kunnallisen eläkelain (KuEL) ja valtion eläkelain (VaEL) vakuutettujen parissa ansiotyön tekemistä, aina eläkeuudistuksesta 2005 vuoteen 2011 saakka. Lukumäärien lisäksi selvitetään

ammattiryhmittäistä tietoa eläkkeellä työskentelyn kestosta ja ansioista. Ammattiryhmittäisen lukumäärä- ja ansiokehityksen myötä voimme todeta, että vuoden 2005 eläkeuudistuksen jälkeen vanhuuseläkkeellä työskentely on saman eläkelain piirissä lisääntynyt runsaasti sekä lukumäärällisesti että osuutena kaikista vakuutetuista ja myös osuutena kaikista vanhuuseläkkeellä olleista.

Sammandrag

Ett av målen för pensionsreformen år 2005 var att sporra till fortsatt arbete i arbetskarriärens slutända. Syftet med denna statistikutredning är att skapa en bild av hur allmänt det är med arbete under tiden med ålderspension på den offentliga sektorn genom att kartlägga förvärvsarbetandet hos de försäkrade inom lagen om kommunala pensioner (KomPL) och lagen om statens pensioner (StaPL), ända från pensionsreformen 2005 fram till år 2011. Vid sidan om antalen utreds för de olika yrkesgruppernas

del hur länge man arbetat under tiden med pension och hurudana inkomster man fått av detta arbete. På basis av utvecklingen av antal och inkomster i de olika yrkesgrupperna kan det konstateras att efter pensionsreformen 2005 har arbetet under tiden med ålderspension inom en och samma pensionslag ökat betydligt både antalsmässigt och som en andel av samtliga försäkrade och också som en andel av alla dem som får ålderspension.

Johdanto

Taustaa

Vuoden 2005 eläkeuudistuksessa muutettiin työeläkkeiden määräytymisperusteita ja eläkeikärajoja, yhtenä tärkeänä tavoitteena työurien pidentäminen.

Eläkeuudistuksen jälkeen vanhuuseläkkeelle voi siirtyä joustavasti 63–68-vuotiaana ja varhennetulle vanhuuseläkkeelle 62 vuoden iässä. Julkisella sektorilla vanhoilla työntekijöillä on lisäksi voimassa henkilökohtaisia eläkeikäjä, jotka voivat olla 63 vuotta alhaisempia. Uudistuksessa työssä jatkamiseen 63 ikävuoden jälkeen rakennettiin taloudellisia kannustimia: karttumisprosentti kasvaa, vanhuuseläkkeellä työskentelyllä ei ole ansiorajoja, ja eläkkeellä tehdystä työstä karttuu uutta eläkettä vanhan jo myönnetyn eläkkeen lisäksi.

Ennen vuotta 2005 eläkkeen aikana tehdystä työstä ei karttunut uutta eläkettä osa-aikaeläkettä ja ns. vapaakirjana myönnettyä työkyvyttömyyspohjaisista eläkejaksosta karttunutta eläkettä lukuun ottamatta. Vuoden 2005 uudistuksen jälkeen myös vanhuuseläkkeen rinnalla tehdystä työstä karttuu lisää eläkettä 1,5 % vuosiansioista, ja tämän eläkkeen saa 68 vuoden iässä. Vanhuuseläkkeen aikaisetkin työsuhteet rekisteröidään ja niiden tarkastelu on siten mahdollista.

Vasta julkaistussa Eläketurvakeskuksen tilastoraportissa tarkastellaan koko työeläkesektorin eläkeläisten työssäkäyntiä koskien kaikkia eläkelajeja. Raportissa todetaan eläkeläisten työssäkäynnin yleistyneen voimakkaasti tarkastelujaksolla 2007–2011. 63–67-vuotiaista vanhuuseläkettä saaneista lähes 9 % oli ansiotyössä vuoden 2011 lopussa, kun vuonna 2007 luku oli vähän yli 6 %. Vuoden 2011 lopussa noin 32 000 vanhuuseläkeläistä oli työssä eläkkeen ohella koko työeläkesektorilla. Raportin mukaan työssä käyneiden vanhuuseläkeläisten

keskieläketaso on keskimääräistä työeläkettä selvästi suurempi ja vanhuuseläkkeellä työnteko karkeasti kaksinkertaistaa eläkeläisen tulot. Kolmannes vuoden 2011 aikana vanhuuseläkkeellä työskennelleistä oli työssä koko vuoden. ¹ETK:n aiemman selvityksen mukaan jopa puolet kaikista vanhuuseläkkeellä työskentelevistä on yrittäjä, useammin miehiä kuin naisia, useammin korkeasti koulutettuja, eivätkä enimmäkseen työskentele pääasiassa taloudellisten syiden vuoksi². Valtioneuvoston kanslian, myös ETK:n koko työeläkejärjestelmän kattavaan rekisteriaineistoon perustuvan, tuoreen selvityksen mukaan kokonaisuutena vanhuuseläkkeellä työskentely on useimmiten kuitenkin melko pienimuotoista, vain pienelle osalle merkittävä tulonlähde³.

Tämän selvityksen tavoitteena on kartoittaa eläkkeellä työskentelyn yleisyyttä julkisella sektorilla kartoittaen kunnallisen eläkelain (KuEL) ja valtion eläkelain (VaEL) vakuutettujen parissa eläkeuudistuksesta 2005 vuoteen 2011 saakka. Lukumäärien lisäksi selvitetään ammattiryhmittäistä tietoa eläkkeellä työskentelyn kestosta ja ansioista.

Aineistot ja menetelmät

KuEL- ja VaEL-vakuutettuja koskevat aineistot on pyritty poimimaan ja rajaamaan mahdollisimman yhdenmukaisesti. Voimassa olevien palvelussuhteiden ja eläkkeiden aineistot on koottu Kevan rekistereistä siten, että jokaisena vuonna 2005–2011 on tarkasteltu sitä joukkoa, jolla on kyseisenä vuonna ollut palvelussuhde voimassa sekä vanhuuseläke voimassa edellisen vuoden viimeisenä päivänä.

¹ Eläkkeellä ja työssä: Tilastoraportti eläkeläisten työnteosta 2007–2011, Eläketurvakeskuksen tilastoraportteja 05/2013

² Työssä käyvät eläkeläiset: erot muihin työssäkäyviin ja eläkkeellä oleviin. Eläketurvakeskuksen keskustelualoitteita 04/2010

³ Vuoden 2005 eläkeuudistuksen vaikutus eläkkeellesiirtymiskään. Valtioneuvoston kanslian raporttisarja 5/2013

Esimerkiksi vuonna 2005 eläkkeellä työskentelevät ovat siis ne, joiden palvelussuhde on ollut voimassa vuoden 2005 aikana ja joiden vanhuuseläke on ollut voimassa 31.12.2004.

Tarkastelu on rajattu vanhuuseläkkeisiin; lisäksi mukaan on kelpuutettu vain työ- ja virkasuhteiset KuEL-työntekijät (poissulkien mm. toimeksiantosuhteet, konsulttisuhteet sekä omaishoitajat). VaEL-palvelussuhteista on rajattu pois lautakuntien ja johtokuntien jäsenet sekä konsulttisuhteet.

Lisäksi on eläkkeellä työskentelevistä rajattu pois se joukko, joiden vuosiansiot jäävät alle tuhannen euron. Näillä rajauksilla on pyritty tuomaan esille tyypillisemmissä työsuhteissa eläkkeellä tehtävä työ. Ansoita tarkastellessa tulee muistaa, että yhdenkin päivän työssäolo on eläkkeen rinnalla tehtyä työtä. Tarkastelussa ei oteta kantaa työssäolojaksojen pituuteen tai yhdenjaksoisuuteen, kunhan vuosiansioraja täyttyy. ETK:n tuoreessa selvityksessä (ks. edellä) ei ansiorajoja ole käytetty.

Vanhuuseläkerajaus taas käytännössä siirtää tarkastelun vanhuuseläkeikäisiin työntekijöihin. Sekä KuEL:n että VaEL:n piirissä työskentelevillä on useampia vanhuuseläkeikärajajoja, mikä jonkin verran hajauttaa ikärakennetta.

Sekä KuEL- että VaEL-palvelusrekisteristä löytyy tieto työntekijän ammatista ns. vanhalla julkisten eläkelaitosten ylläpitämällä ammattiluokituksella ja Tilastokeskuksen ammattiluokituksella (KuEL ammattiluokitus 2001 ja VaEL ammattiluokitus 2010). Eläkkeellä työskentelyä tarkastellessa Tilastokeskuksen ammattiluokkahierarkia ei kuitenkaan parhaiten kuvaa ammattiryhmiä, joten tarkastelussa päädyttiin luomaan oma ammattiluokitus, ns. ammattiryhmät, vanhasta ammattiluokituksesta, erillinen KuEL-työntekijöille ja VaEL-työntekijöille, siten, että nämä ryhmät parhaiten kuvaisivat eläkkeellä työskentelevien ammattijakoa.

On huomattava, että ammattitieto koskee eläkkeellä tehtyä työtä: ennen vanhuuseläkkeen alkamista ammatti on saattanut olla toinen.

Siksi verrattaessa kaikkiin palvelussuhteisiin täytyy muistaa, että ei voida suoraan vetää johtopäätöksiä tietyn ammattiryhmän työssä jatkamisesta eläkkeellä, ainoastaan siitä, moniko tietynä vuonna tekee työtä tietyllä ammattinimikkeellä ja moniko näistä on samaan aikaan vanhuuseläkkeellä. Esimerkiksi opettajan nimikkeellä eläkkeellä saattaa tehdä työtä monien eri alojen asiantuntija esim. tuntiopettajana tai luennoitsijana. Toisaalta taas lääkärin ammatissa eläkkeellä työskentelevä melko todennäköisesti toimi ennen eläkkeen alkamistakin lääkärin nimikkeellä.

KuEL- ja VaEL-vanhuuseläkkeellä työskenteleviä tarkastellaan erikseen, kuitenkin mahdollisuuksien mukaan tuoden esille samankaltaisia tunnuslukuja molemmista joukoista. Tarkasteluissa eläkkeellä työskentelevät ovat olleet saman eläkelain piirissä ennen eläkkeelle jäämistään. Julkisen sektorin sisällä ristiin eläkkeellä työskentelevät eivät ole mukana tarkastelussa.

Tulokset

KuEL-vanhuuseläkkeellä työskentelevät

KuEL-vakuutettujen lukumäärä on kasvanut tasaisesti vuosina 2005–2011, samoin KuEL-vanhuuseläkkeelle siirtyneiden ja vanhuuseläkkeellä olevien henkilöiden määrä (taulukko 1). Vanhuuseläkkeellä työskentelevien lukumäärä on kasvanut tarkastelujaksolla voimakkaasti sekä suhteessa vakuutettujen lukumäärään että KuEL-vanhuuseläkkeellä olevien lukumäärään (kuvio 1).

Vuosina 2005–2011 KuEL-vanhuuseläkkeellä työskentelee suhteellisesti eniten niitä, joiden eläkeikä on 65 vuotta (taulukko 2). Eläkeikä 65 vuotta eläkerekisteristä löytyvä eläkeikä niille, joilla ei ole valittuna henkilökohtaista eläkeikää. Alemmissa eläkeikäryhmissä eläkkeellä työskentely on suhteellisesti kasvanut tarkastelujaksolla, etenkin eläkeikäryhmässä 60–62,99 vuotta.

Taulukko 1

KUEL-VAKUUTETTUIEN LUKUMÄÄRÄT, KUEL-VANHUUS- ELÄKELÄISET JA KUEL-ELÄKKEELLÄ TYÖSKENTELEVÄT 2005–2011	2005	2006	2007	2008	2009	2010	2011
KuEL- vakuutetut työ- ja virkasuhteiset	451 342	457 205	466 787	473 925	473 007	481 335	489 338
KuEL- vanhuuseläkkeellä olleet	138 000	141 561	146 300	151 741	158 952	166 472	172 4109
KuEL- vanhuuseläkkeellä työskentelevät*	630	895	3 271	3 844	4 029	4 184	4 974

* Yli 1 000 euroa vuodessa ansainneet työ- ja virkasuhteiset.

Kuvio 1



Yli 1 000 euroa vuodessa ansaitsevat työ- ja virkasuhteiset.

Taulukko 2

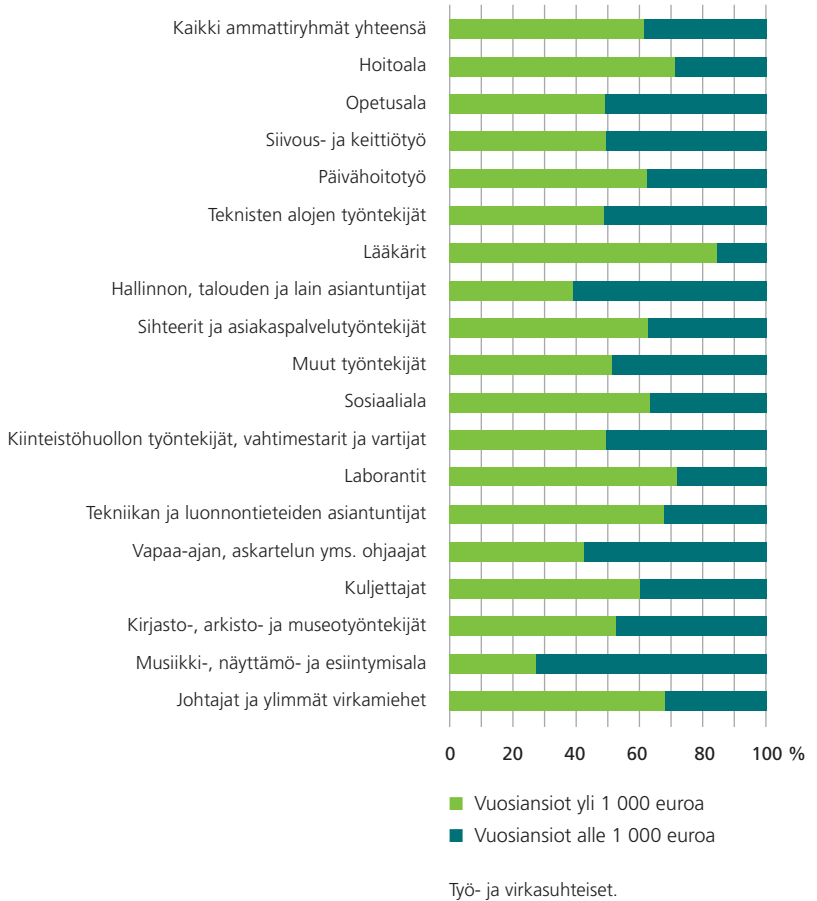
KUEL-VANHUUS-
ELÄKKEELLÄ
TYÖSKENTELEVÄT:
OSUDET
ELÄKEIÄN MUKAAN
VUOSITTAIN, %

	2005 %	2006 %	2007 %	2008 %	2009 %	2010 %	2011 %	Yht. %
Eläkeikä								
Alle 60 v	7,4	9,3	17,7	18,1	17,5	13,5	11,3	14,8
60–62,99 v	11,5	13,9	23,5	27,7	27,9	26,1	28,7	26,0
63–64,99 v	28,6	33,9	21,0	21,4	21,8	23,2	26,0	23,5
65 v	52,4	43,0	37,8	32,8	32,9	37,1	34,0	35,7
Yhteensä %	100,0	100,0	100,0	100,0	100,0	100,0	100,0	100,0
Lukumäärä yht.	630	895	3 271	3 844	4 029	4 184	4 974	21 827

Yli 1 000 euroa vuodessa ansaitsevat työ- ja virkasuhteiset.

Kuvio 2

KUEL-VANHUUS-
ELÄKKEELLÄ
TYÖSKENTELEVÄT:
ALLE 1 000 EUROA
VUODESSA
ANSAITSEVIEN OSUUS
AMMATTIRYHMITTÄIN
VUOSINA 2005–2011
YHTEENSÄ, %

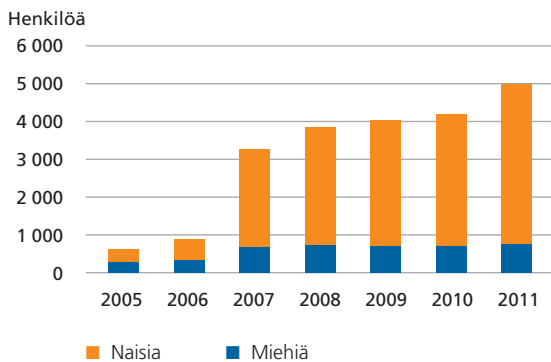


Tuhannen euron vuosiansiorajoituksen asettaminen tutkittavaan työntekijäjoukkoon vaikuttaa eri tavalla ammattiryhmittäin (kuvio 2). Musiikki-, näyttämö- ja esiintymisaloiden henkilöistä vain 27 % ansaitsee yli tämän ansiorajan; lääkäreistä taas 85 %.

Sukupuolen mukaan tarkasteltuna KuEL-eläkkeellä työskentely on kasvanut erityisen voimakkaasti naisilla (kuvio 3). Ammattiryhmittäinen

Kuvio 3

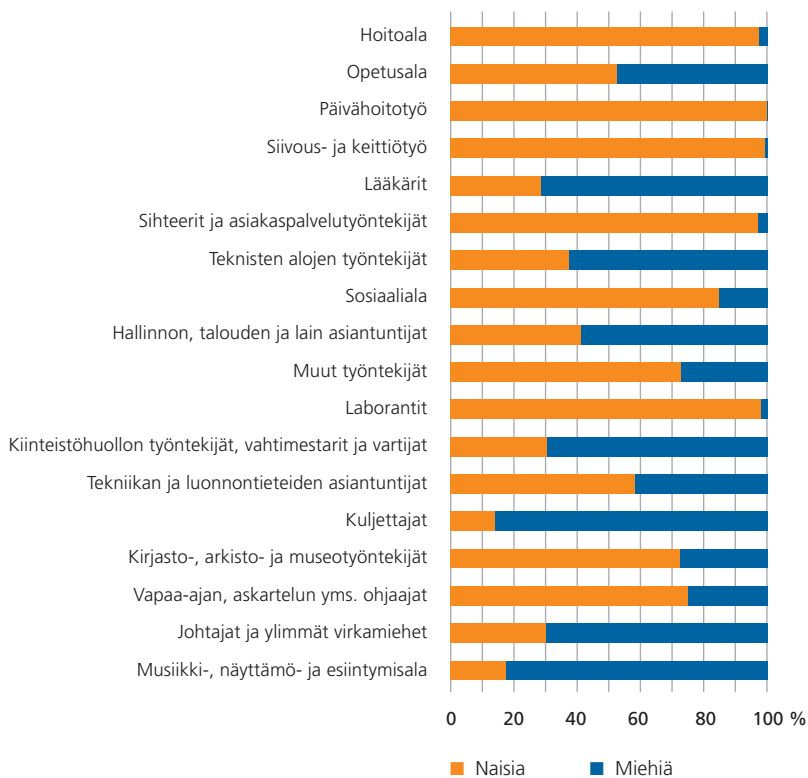
KUEL-VANHUUS-
ELÄKKEELLÄ
TYÖSKENTELEVÄT:
LUKUMÄÄRÄ
VUOSITTAIN
2005–2011
SUKUPUOLEN
MUKAAN



Yli 1 000 euroa vuodessa ansaitsevat työ- ja virkasuhteiset.

Kuvio 4

KUEL-VANHUUS-
ELÄKKEELLÄ
TYÖSKENTELEVÄT:
LUKUMÄÄRÄ VUOSINA
2005–2011 YHTEENSÄ,
SUKUPUOLEN JA
AMMATTIRYHMÄN
MUKAAN, %

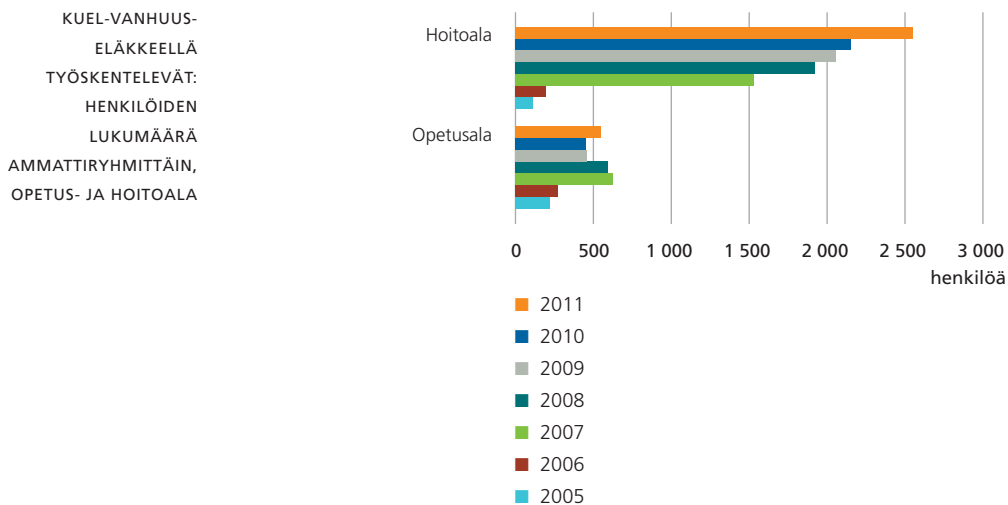


Yli 1 000 euroa vuodessa ansaitsevat työ- ja virkasuhteiset.

tarkastelu paljastaa suuria eroja ammattiryhmien välillä (kuvio 4): kuten kaikkien vakuutettujen joukossakin, hoitoalalla, päivähoitotyössä, laboranttien, sihteerien ja asiakaspalvelutyöntekijöiden, sosiaalialan sekä siivous- ja keittiötyötä KuEL-eläkkeellä tekevien ryhmissä suurin on naisia, kun taas kuljettajista, lääkäreistä, johtajista ja ylimmistä virkamiehistä sekä teknisten alojen ja kiinteistöhuollon työntekijöistä suurin osa KuEL-eläkkeellä työskentelevistä on miehiä.

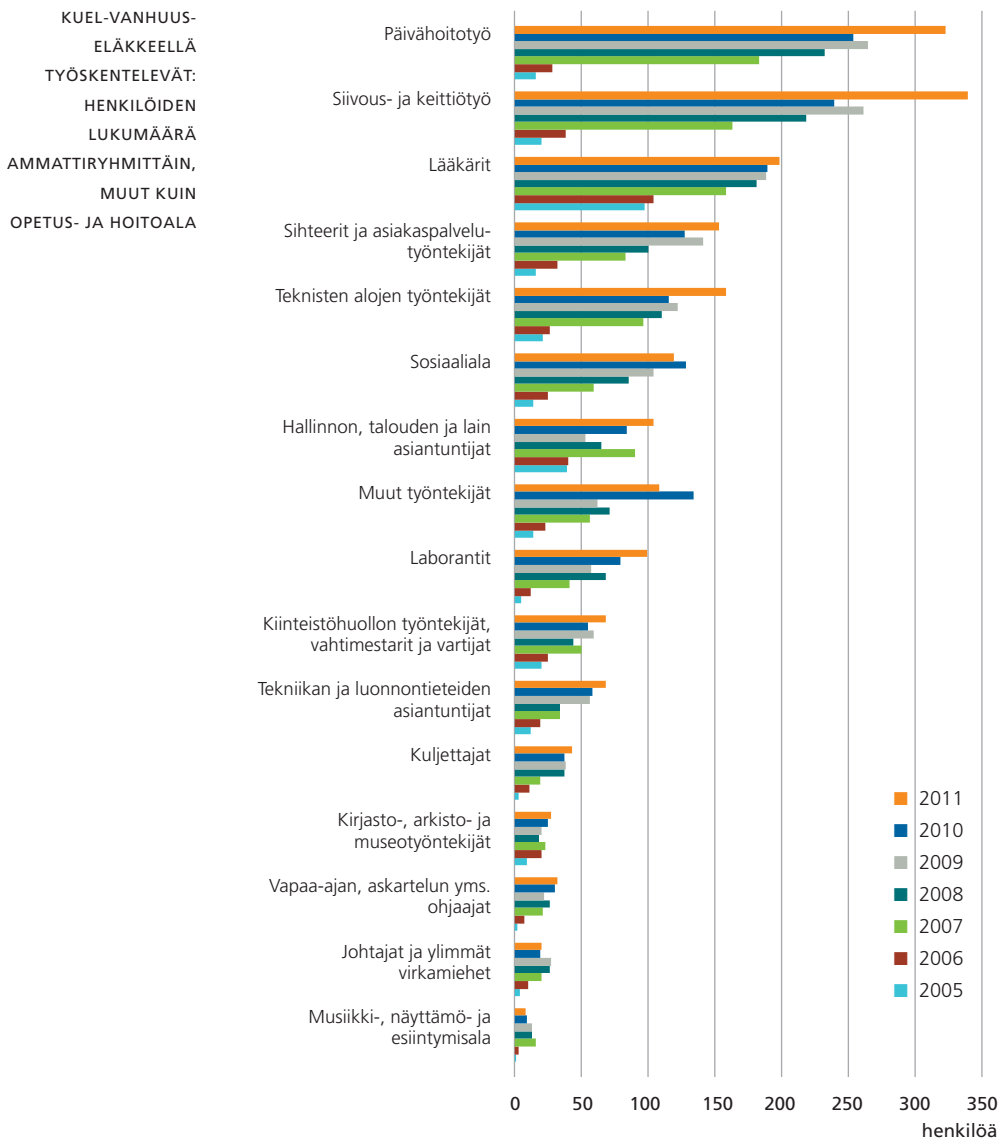
KuEL-vanhuuseläkkeellä työskentely on sekä suhteellisesti että lukumääräisesti yleisintä suurimmissa ammattiryhmissä, hoito- ja opetusalalla (kuvio 5). Kaikissa ammattiryhmissä eläkkeellä työskentely on lukumääräisesti kasvanut vuodesta 2005 vuoteen 2011, mutta monissa ammattiryhmissä välillä laskenut v. 2008–2010 paikkeilla noustakseen taas hieman v. 2011.

Kuvio 5

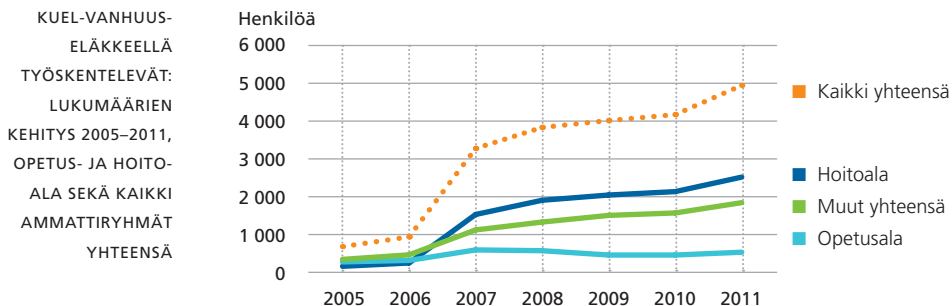


Yli 1 000 euroa vuodessa ansaitsevat työ- ja virkasuhteiset.

Kuvio 6



Kuvio 7



Yli 1 000 euroa vuodessa ansaitsevat työ- ja virkasuhteiset.

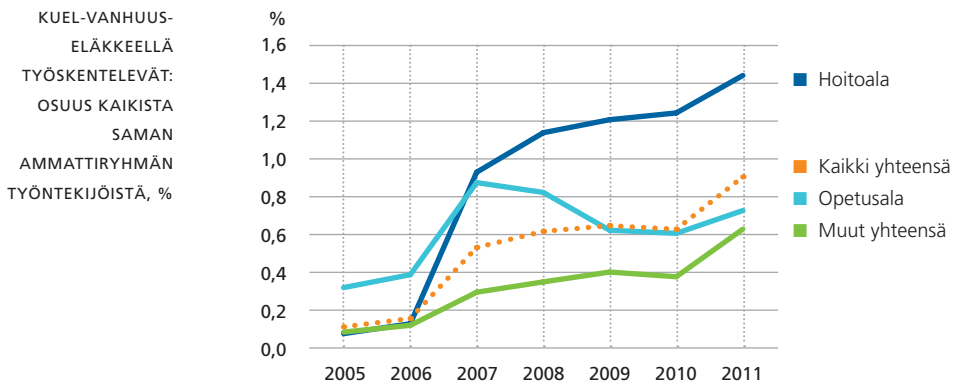
Kun tarkastellaan ammattiryhmittäin KuEL-vanhuuseläkkeillä työskentelevien osuutta kaikista KuEL-työntekijöistä (kuvio 8), vaikuttaa siitä, että vuonna 2007 on tapahtunut suuri suhteellisen osuuden kasvu, joka on sitten tasaantunut ja jopa laskenut opetusallalla. Kuviossa 8 on selvyden vuoksi esitetty suurimmat ammattiryhmät. Ilmiön tarkastelussa täytyy huomioida opettajien suuren osuuden vaikutus.

Suhteellisen osuuden taittumista ja laskua selittää suurelta osin vakuutettujen määrän työssä käyvien vanhuuseläkeläisten määrää suhteellisesti suurempi kasvu. ETK:n koko työeläkejärjestelmää käsittelevässä tilastoraportissa on myös havaittu vuoden 2008 kohdalla laskeva suunta vanhuuseläkkeellä työskentelyssä; tämän on arvioitu johtuvan finanssikriisistä, joka vaikutti eläkeläisten työssäkäyntimahdollisuuksiin⁴.

Opetusallalla eläkkeellä työskentelyn suhteellinen osuus on alkanut laskea jo vuodesta 2008 – on kuitenkin huomioitava, että ansiorajan

⁴ Eläkkeellä ja työssä: Tilastoraportti eläkeläisten työnteosta 2007–2011, Eläketurvakeskuksen tilastoraportteja 05/2013

Kuvio 8



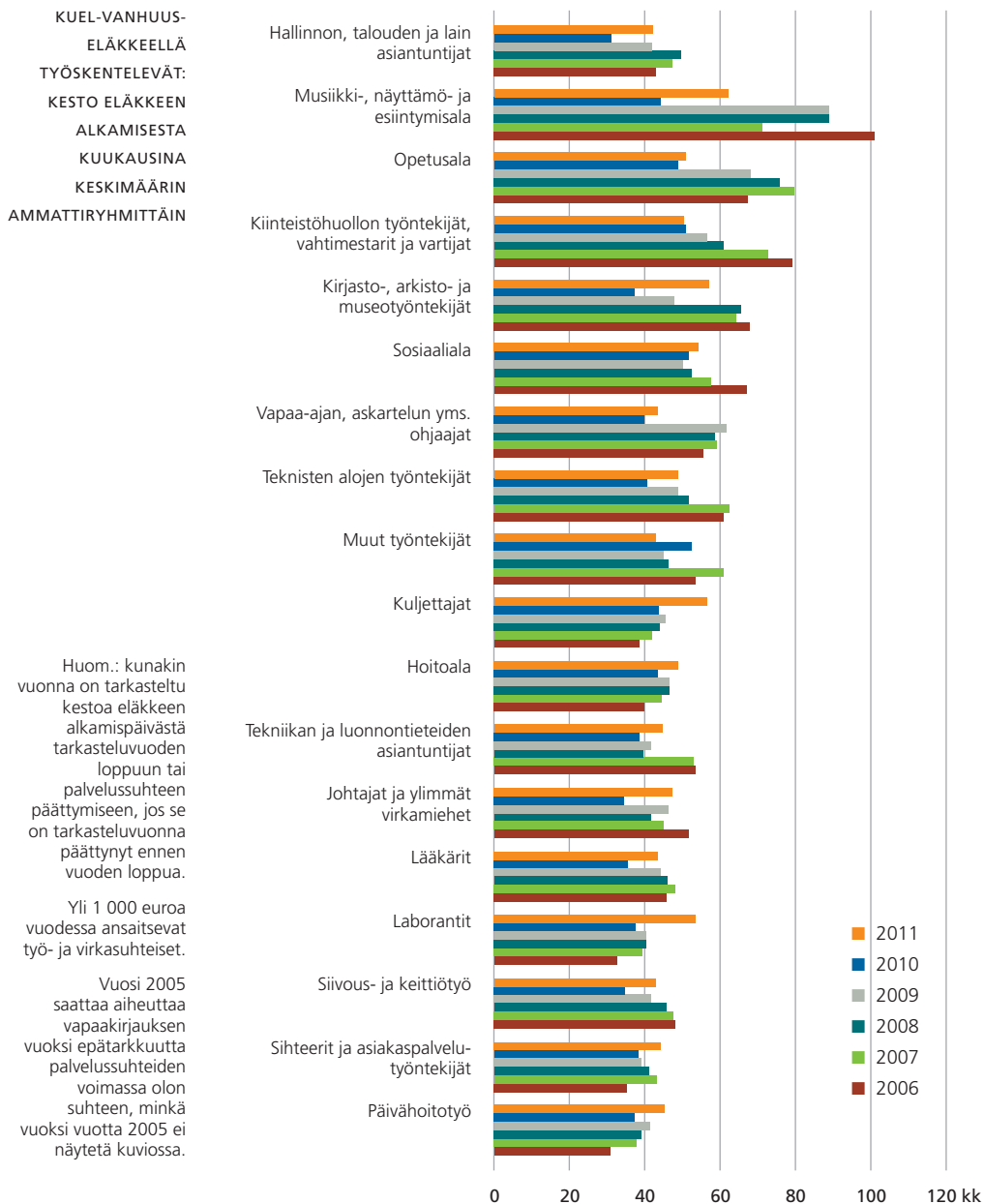
Yli 1 000 euroa vuodessa ansaitsevat työ- ja virkasuhteiset.

vaikutus tarkasteltavaan joukkoon on opetusallalla suuri; 52 % kaikista KuEL-eläkkeellä opetusallalla työskentelevistä ansaitsee vähemmän kuin 1000 euroa vuodessa. Lisäksi tulee muistaa, että etenkin opetusallalla vertailu ei-eläkkeellä ja eläkkeellä työskentelevien kesken ei välttämättä koske samankaltaisia työsuhteita; moni työuransa ennen vanhuuseläkettä muissa tehtävissä (esim. asiantuntijana) tehnyt saattaa vanhuuseläkkeellä jäätyään antaa luentoja tai toimia tuntiopettajana kerryttäen satunnaisia ansioita.

Valtion eläkejärjestelmän piiriin kuuluvat ennen vuotta 1970 syntyneet peruskoulujen ja lukioiden rehtorit ja opettajat sekä opettajat, jotka ovat aloittaneet palveluksensa ennen 1.1.1999 ja sama työ- tai virkasuhde jatkuu edelleen. Muut kuuluvat KuEL:n piiriin. Opettajien osuus KuEL-vanhuuseläkkeellä työskentelevistä todennäköisesti kasvaa tulevina vuosina, kun nuoremmat KuEL-opettajat saavuttavat vanhuuseläkeikänsä.

KuEL-eläkkeellä työskentelyn kesto (määriteltyinä aikana, joka on kulunut vanhuuseläkkeen alkamisesta tarkasteluvuoden loppuun tai, jos palvelussuhde on tarkasteluvuoden aikana päättynyt, päättymis-

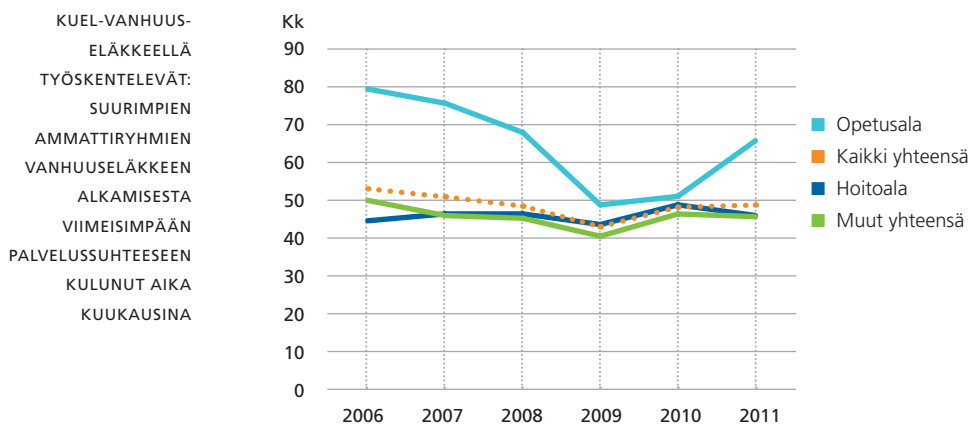
Kuvio 9a



päivään), on melko tasaista ammattiryhmien kesken. Kuvion 9a esittämällä tavalla musiikki-, näyttämö- ja esiintymisalan ja opetusalan työntekijät sekä kiinteistöhuollon työntekijät ja vahtimestarit jatkavat tällä määritelmällä työntekoa eläkkeellä pisimpään. Eläkkeen alkamisesta viimeisen palvelussuhteen voimassaoloon jatkunut aika (kuvio 9b) on kaikissa ammattiryhmissä keskimäärin ollut melko tasaista, mutta notkahtanut vuoden 2009 ympärillä. Opetusalalla tämä aika on laskenut voimakkaasti, mutta vuonna 2009–2010 kääntynyt jälleen nousuun.

On huomioitava, että selvityksessä on tarkasteltu kunakin vuonna eläkkeellä työskennellyttä joukkoa eikä yksittäisten henkilöiden eläkkeellä työskentelyn kestoa yli vuosirajojen. Tällainenkin tarkastelu olisi hyödyllistä työskentelyn luonteen tarkemmaksi selvittämiseksi.

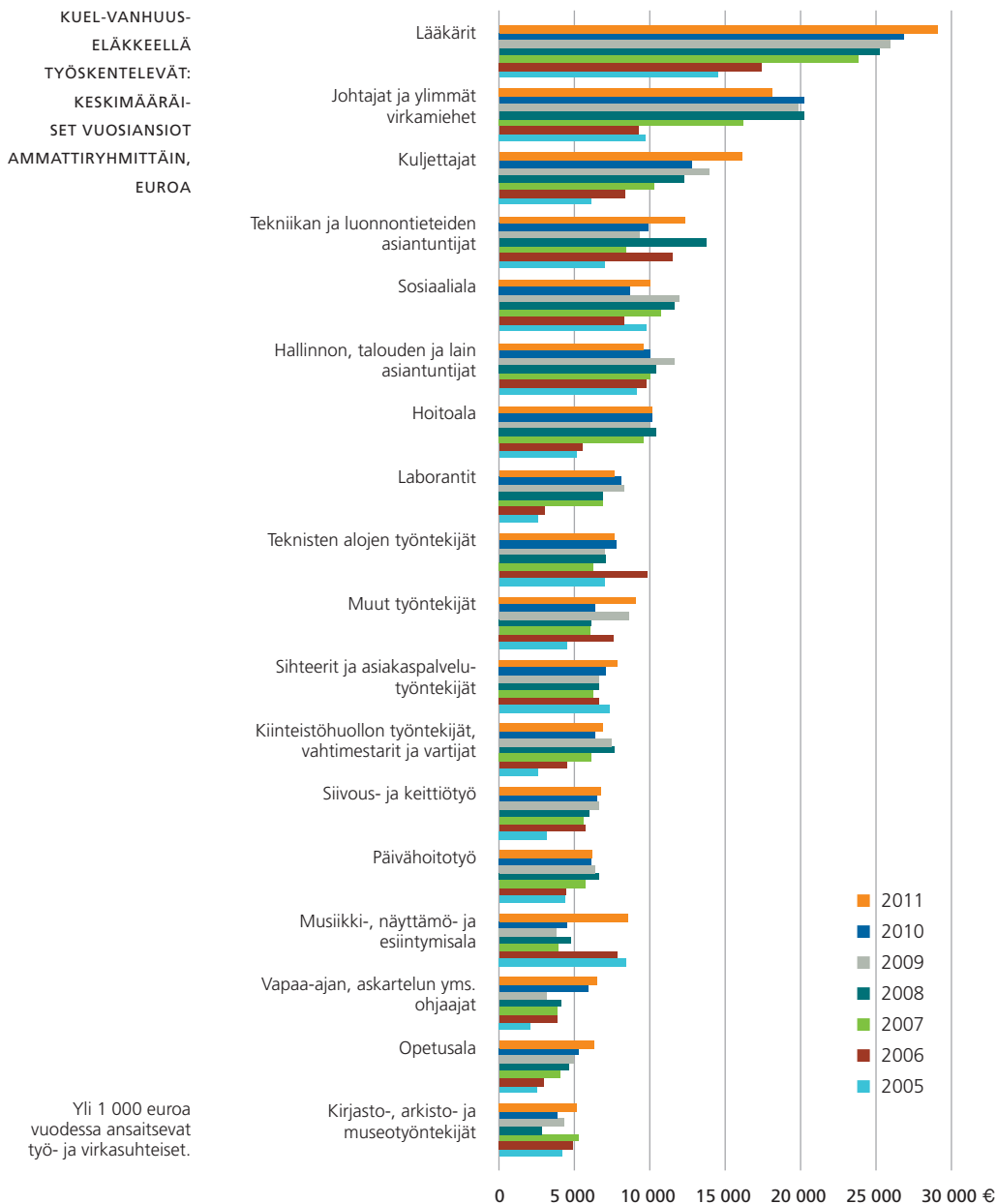
Kuvio 9b



Yli 1 000 euroa vuodessa ansaitsevat työ- ja virkasuhteiset.

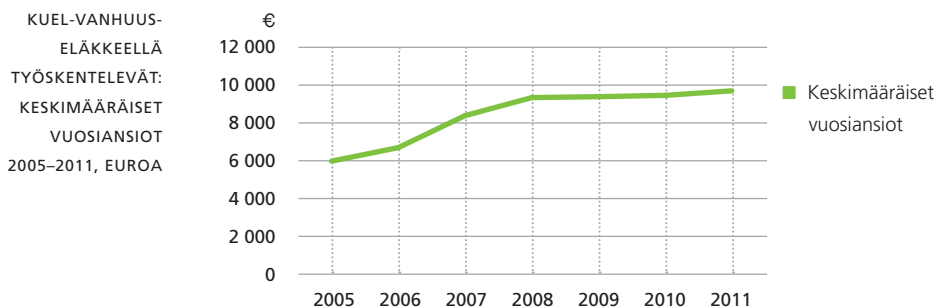
Vuosi 2005 saattaa aiheuttaa vapaakirjauksen vuoksi epätarkkuutta palvelussuhteiden voimassa olon suhteen, minkä vuoksi vuotta 2005 ei näytetä kuviossa.

Kuvio 10



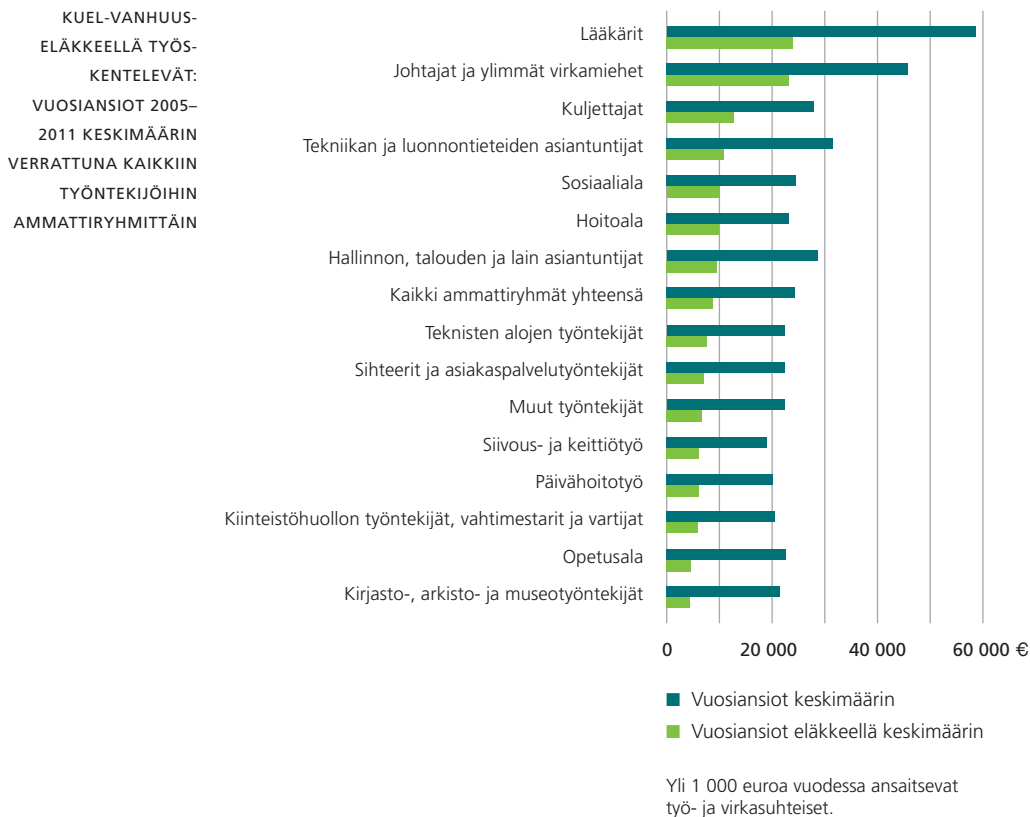
Keskimääräiset vuosiansiot KuEL-vanhuuseläkkeellä vaihtelevat ammattiryhmittäin suuresti (kuvio 10). Eniten ansaitsevat lääkärit, keskimäärin reilut 25 000 euroa vuodessa vuosina 2005–2011. Pienimmät ansiot ovat opetuslalla, kirjasto-, arkisto- ja museosalalla sekä vapaa-ajan ja askartelutoiminnan yms. ohjaajilla, keskimäärin 4 400, 4 600 ja 4 800 euroa. Etenkin opetuslalla ns. ”keikkatyö” on yleistä; suurimpien keskimääräisten ansioiden ammattiryhmissä (lääkärit, johtajat, asiantuntijat) työ on useammin kuukausipalkkaista ja jatkuvaluonteista. Kokonaisuutena tarkasteltuna vuosiansiot ovat tarkastelujakson 2005–2011 aikana nousseet (kuvio 11).

Kuvio 11



Yli 1 000 euroa vuodessa ansaitsevat työ- ja virkasuhteiset.

Kuvio 12



KuEL-eläkkeellä työskentelevien keskimääräisiä ansioita verrattaessa kaikkiin KuEL-työntekijöihin (kuvio 12) voidaan nähdä, että ammattiryhmittäin erot ovat hyvin samankaltaisia: keskimääräiset vuosiansiot jäävät lähes kaikissa ammattiryhmissä eläkkeellä työskennellessä alle puoleen ei-eläkeläisten keskiansioista, keskimäärin ansiot KuEL-vanhuuseläkkeellä ovat 40 % ei-eläkeläisten ansioista. Parhaiten ansiotasonsa säilyttävät lääkärit, hoitoalan työntekijät ja kuljettajat, vähiten eläkkeellä ansaitsevat opetusalla työskentelevät sekä museo-, kirjasto- ja arkistotyöntekijät.

VaEL-vanhuuseläkkeellä työskentelevät

VaEL-vakuutettujen lukumäärä on vuosina 2005–2011 pienentynyt tasaisesti (taulukko 3). Erityisesti yliopistojen siirtyessä yksityiselle sektorille vuonna 2010 tapahtui viime vuosien suurin vähennys palveluksessa olleiden määrässä. Vanhuuseläkkeellä olleiden lukumäärä on taas kasvanut suurten ikäluokkien siirryttyä eläkkeelle. Samoin on kasvanut VaEL-eläkkeellä työskennelleiden lukumäärä. Naisten suhteellinen osuus eläkkeellä työskennelleistä on myös kasvanut tasaisesti vuoden 2005 40 prosentista vuoden 2011 50 prosenttiin (kuvio 14).

VaEL-vanhuuseläkkeellä työskentelevien osuus kaikista vakuutetuista on noussut tasaisesti vuosina 2005–2011 0,38 prosentista 0,77 prosenttiin (kuvio 13). Osuus VaEL-vanhuuseläkkeellä olleista on pysynyt tasaisempana; v. 2005 se oli 0,38 prosenttia ja v. 2011 0,48 prosenttia. Lukumäärät on esitetty taulukossa 3 ylhäällä.

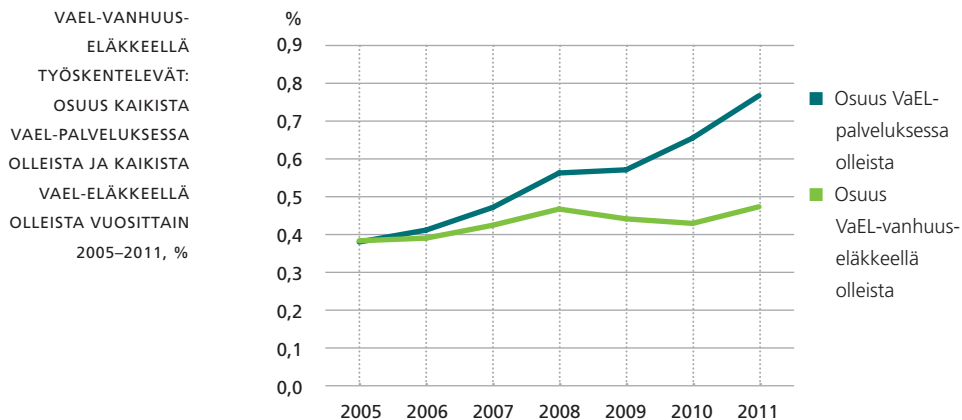
Taulukko 3

VAEL-VAKUUTETTUIJEN LUKUMÄÄRÄT, VAEL-VANHUUS- ELÄKELÄISET JA VAEL-ELÄKKEELLÄ TYÖSKENTELEVÄT 2005–2011	2005	2006	2007	2008	2009	2010	2011
VaEL- palveluksessa olleet	184 650	182 260	180 114	175 169	173 014	156 266*	151 673
VaEL- vanhuuseläkkeellä olleet	183 364	192 317	199 487	209 544	223 572	238 773	254 489
VaEL- palveluksessa ja vanhuuseläkkeellä olleet**	698	747	847	986	989	1 025	1 168

* 2010: mm. yliopistojen poistuminen VaEL:n piiristä.

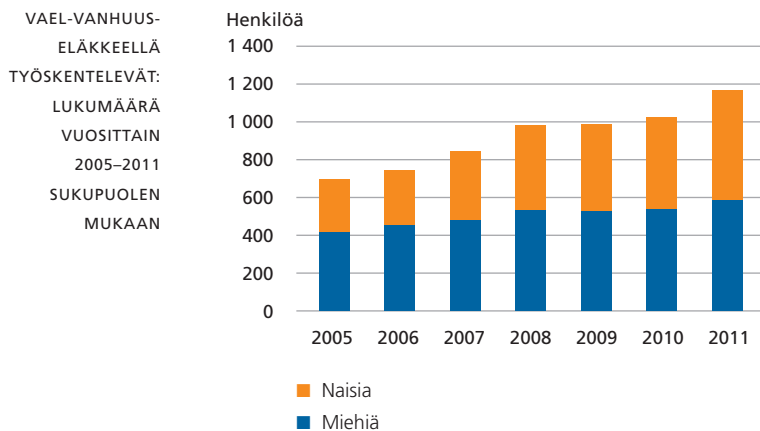
** Yli 1 000 euroa vuodessa ansainneet, mukana ei johtokuntien ja lautakuntien jäseniä eikä konsulttisuhteessa työskennelleitä.

Kuvio 13



Yli 1 000 euroa vuodessa ansaitsevat, ei sisällä lautakuntien yms. jäseniä eikä konsulttisuhteisia.

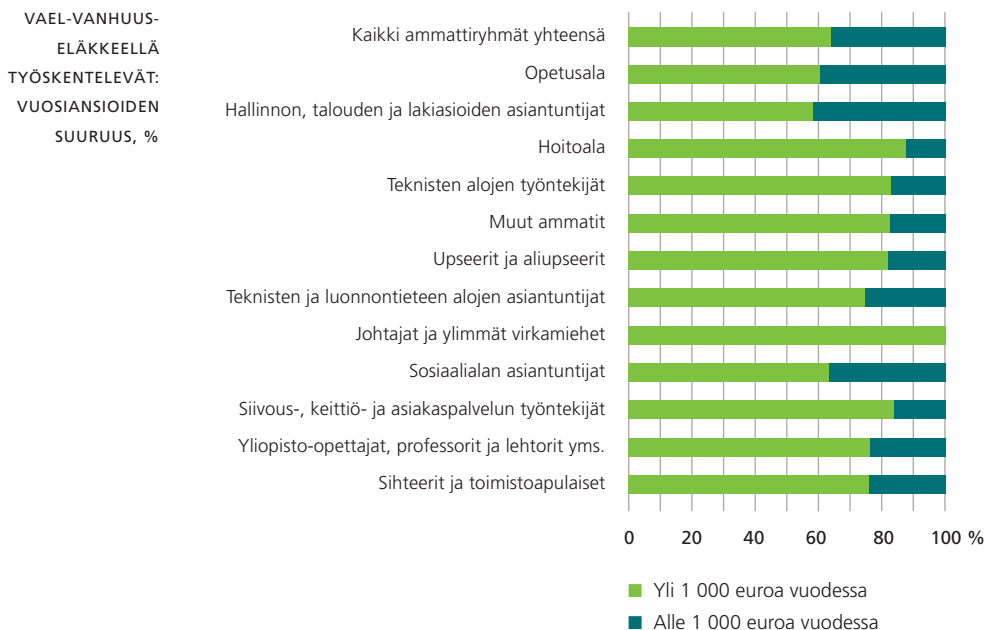
Kuvio 14



Mukana on vain yli 1 000 euroa vuodessa ansainneet henkilöt. Ei sisällä johtokuntien ja lautakuntien jäsenenä eikä konsulttisuhteissa toimineita.

Tuhannen euron vuosiansiorajoitus leikkasi koko VaEL-vanhuuseläkkeellä VaEL-palveluksessa työskennelleiden aineistosta 36 % pois. Erot ammattiryhmien välillä ovat suuria (kuvio 15); suurimmasta ryhmästä eli opetusalan työntekijöistä 40 % jäi tämän rajan alapuolelle, hallinnon, talouden ja lakiasioiden erityisasiantuntijoista 42 % jäi ulkopuolelle, kun taas johtajat ja ylimmät virkamiehet ylittivät kaikki ansiorajan.

Kuvio 15



Alle 1 000 euroa ansaitsevat eivät ole mukana tarkasteluissa. Ei sisällä lautakuntien yms. jäseniä eikä konsultti-suhteessa työskenteleviä.

Taulukko 4

VAEL-VANHUUS- ELÄKKEELLÄ TYÖSKENTELEVÄT: LUKUMÄÄRÄT ELÄKEIÄN MUKAAN VUOSITTAIN, %	2005 %	2006 %	2007 %	2008 %	2009 %	2010 %	2011 %	Yht. %
Eläkeikä								
Alle 55 v	1,3	3,1	5,0	6,0	6,6	6,0	5,8	5,1
55–56 v	7,6	9,1	9,6	9,7	10,7	10,2	10,3	9,7
58 v	4,9	6,7	5,4	5,6	5,9	6,7	6,3	6,0
60 v	42,4	43,1	49,4	52,5	53,9	50,6	51,9	49,7
65 v	43,8	38,0	30,7	26,2	23,0	26,4	25,8	29,5
Yhteensä %	100,0	100,0	100,0	100,0	100,0	100,0	100,0	100,0
Lukumäärä yht.	698	747	847	986	989	1 025	1 168	6 460

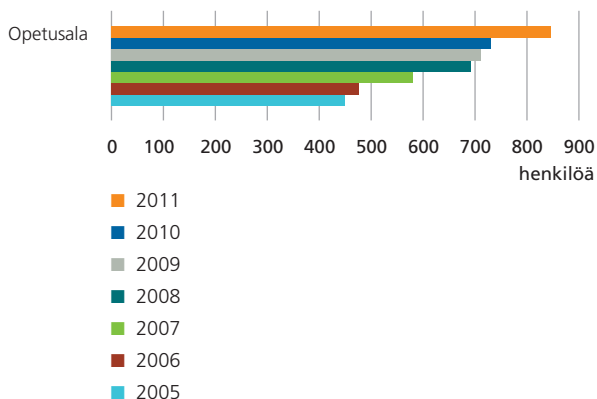
Yli 1 000 euroa vuodessa ansaitsevat, ei sisällä lautakuntien yms. jäseniä eikä konsulttisuhteisia.

VaEL-eläkkeellä työskentelevistä suurimmalla osalla eläkeikä on 60 vuotta, kuten opetuslalla on yleistä (taulukko 4). Toiseksi eniten on eläkeikää 65 vuotta, joskin tämän ryhmän osuus on laskenut tarkastelujaksolla. Sotilaiden henkilökohtainen eläkeikä on useimmiten 55 vuotta. Eläkeikä 65 vuotta on myös VaEL:ssa pääosin ns. tekninen eläkeikä.

VaEL-eläkkeellä työskentelevistä suurin osa, tarkastelujaksolla keskimäärin 70 %, on opetuslalla (kuvio 16). Tähän tarkasteluun osuvien opettajien eläkeikä on useimmiten 60 vuotta, ja on todennäköistä, että monet haluavat jatkaa työntekoa tätä pidemmälle. Osa-aikaeläkkeen lakiuudistuksen jälkeen on mahdollista jäädä myös osa-aikaeläkkeelle kun valinnan mukainen eläkeikä on tullut täyteen; tämä nostanee myös intoa jatkaa yli eläkeikensä. Opettajien ansiot eläkkeellä työskennellessä ovat keskimäärin vaatimattomat, keskimäärin 8 500 euroa vuodessa (yli tuhat euroa ansainneista), moni työskentelee oletettavasti tuntiopettajana.

Kuvio 16

VAEL-VANHUUS-
ELÄKKEELLÄ
TYÖSKENTELEVÄT:
OPETUSALA



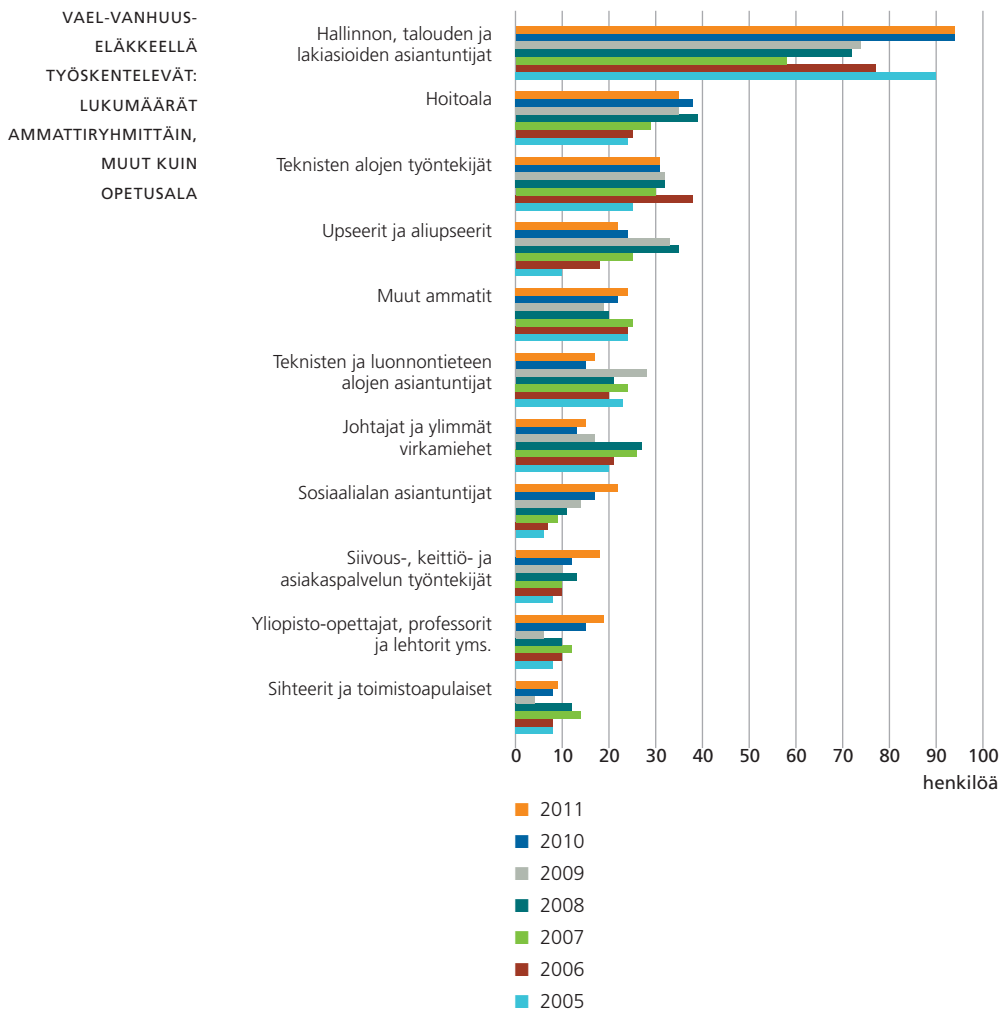
Yli 1 000 euroa vuodessa ansaitsevat, ei sisällä lautakuntien yms. jäseniä eikä konsulttisuhteisia.

Opetusalan lisäksi VaEL-vanhuuseläkkeellä VaEL-työssä on eniten hallinnon, talouden ja lakiasioiden asiantuntijoita, hoitoalalla työskenteleviä sekä teknisten alojen työntekijöitä. Heidän lukumääränsä vuosittain ovat kuitenkin hyvin pieniä opetusalan rinnalla (kuvio 17).

Sotilaat erottuvat vanhuuseläkkeellä työskentelevistä erityisryhmänä: heillä on alhainen eläkeikä muuhun väestöön nähden ja selvästi halua ja kykyä jatkaa työelämässä. ETK:n tuoreessa tilastoraportissa todetaan, että vuoden 2011 aikana yli 2 000 sotilastaustaista alle 68-vuotiasta henkilöä kävi ansiotyössä vanhuuseläkkeen ohella. Karkeasti joka kolmas entinen sotilas jatkaa työuraansa eläkkeellä, keskieläkkeen ja kuukausiansioiden ollessa selvästi korkeampia kuin muiden työtä tekevien vanhuuseläkeläisten koko työeläkesektorilla.⁵Vain pieni osa heistä jatkaa kuitenkin työntekoa

⁵ Eläkkeellä ja työssä: Tilastoraportti eläkeläisten työntöestä 2007–2011, Eläketurvakeskuksen tilastoraportteja 05/2013

Kuvio 17

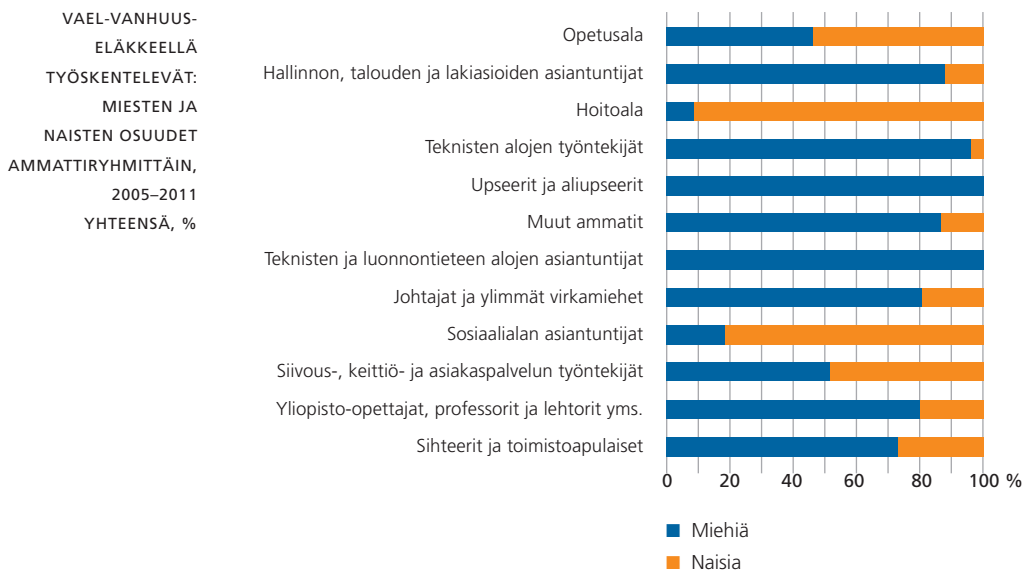


Yli 1 000 euroa vuodessa ansaitsevat, ei sisällä lautakuntien yms. jäseniä eikä konsulttisuhteisia.

puolustusvoimissa; vuonna 2011 oli 22 henkilöä VaEL-palveluksessa upseerien ja aliupeerien ammattiryhmässä. Olisikin mielenkiintoista laajentaa selvitys kattamaan puolustusvoimien VaEL-palveluksen jälkeisiin VaEL-eläkkeellä tehtyihin palveluksiin muualla VaEL- ja KuEL-lakien piirissä.

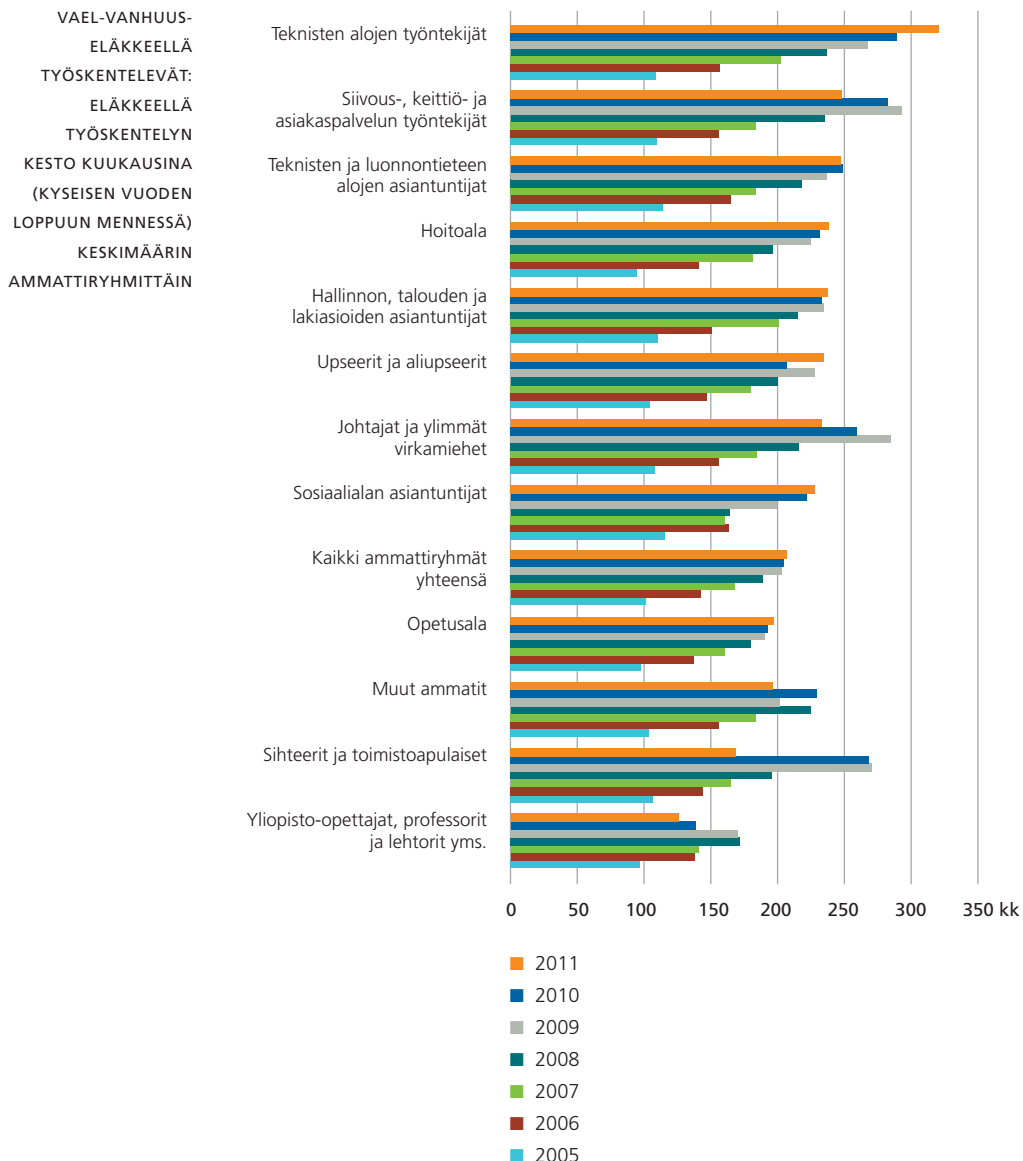
VaEL-vanhuuseläkkeellä työskentelevien sukupuolijakauma ammattiryhmittäin tarkasteltuna (kuvio 18) vaihtelee suuresti naisvaltaisesta hoitoalasta (93 % naisia) upseereihin, aliupeereihin sekä teknisten ja luonnontieteellisten alojen asiantuntijoihin (100 % miehiä).

Kuvio 18



Yli 1 000 euroa vuodessa ansaitsevat, ei sisällä lautakuntien yms. jäseniä eikä konsulttisuhteisia.

Kuvio 19



Yli 1 000 euroa vuodessa ansaitsevat, ei sisällä lautakuntien yms. jäseniä eikä konsulttisuhteisia.

Eläkkeellä työskentelyn kesto (aika, joka on kulunut eläkkeen myöntämisestä viimeisen palvelussuhteen voimassaoloon) on ammattiryhmien välillä melko samansuuruinen (kuvio 19). Lähes kaikissa ammattiryhmissä kesto on kasvanut tarkastelujakson aikana; keskimäärin 22 kuukaudesta v. 2005 41 kuukauteen vuonna 2011. Kesto tässä ei välttämättä kuvaa yhdenjaksoista työskentelyä, vaan yhtä lailla lyhyempiä työsuhteita, jotka sijoittuvat aikaan VaEL-vanhuuseläkkeen myöntämisen jälkeen.

Johtopäätöksiä ja suosituksia jatkotarkasteluun

Tässä tilastaselvityksessä tarkasteltiin KuEL- ja VaEL-eläkkeillä ansio-työssä olevia. Ammattiryhmittäisen lukumäärä- ja ansiokehityksen myötä voimme todeta, että vuoden 2005 eläkeuudistuksen jälkeen vanhuuseläkkeellä työskentely on saman eläkelain piirissä lisääntynyt runsaasti sekä lukumäärällisesti että osuutena kaikista vakuutetuista ja osuutena kaikista vanhuuseläkkeellä olleista. Vanhuuseläkkeellä työskentelyn keskiansiot ovat KuEL:n piirissä kasvaneet jonkin verran. Eläkeuudistuksen vaikutuksia arvioitaessa on huomioitava yleisen työtilanteen ja työntekijöiden yleisen terveydentilan muutokset, jotka vaikuttavat suuresti vanhuuseläkkeellä olevien työmahdollisuuksiin.

Vuoden 2011 lopussa KuEL-vanhuuseläkkeellä KuEL-palvelussuhteessa yli tuhat euroa vuodessa ansaitsi 5 000 henkilöä ja VaEL-vanhuuseläkkeellä VaEL-palvelussuhteessa vajaat 1 200 henkilöä. KuEL-vakuutetuista siis reilu prosentti ja VaEL-vakuutetuista n. 0,8 prosenttia työskenteli eläkkeellä saman eläkejärjestelmän piirissä. Ilman ansiorajaa ja huomioon ottaen muutkin kuin työ- ja virkasuhteet, VaEL- ja KuEL-vanhuuseläkkeellä työskenteli saman eläkelain mukaan eläkettä kartuttavassa palvelussuhteessa karkeasti yhteensä 13 000 henkilöä vuonna 2011. Eläketurvakeskuksen mukaan vuoden 2011 aikana vanhuuseläkkeellä työskenteli yhteensä noin 32 000 henkilöä koko työeläkesektorilla. KuEL- ja VaEL-vanhuuseläkeläisten tarkastelussa ei ole voitu huomioida TyEL:n ja muiden eläkelakien piirissä (esim. yrittäjänä) tehtyä työtä eikä tässä selvityksessä ole myöskään tarkasteltu VaEL- ja KuEL-työtä ristiin. ETK:n selvityksessä todettiin myös, että koko työeläkejärjestelmässä 63–67-vuotiaista vanhuuseläkkeensaajista vajaat 9 % jatkaa työelämässä, joten vaikuttaa siltä, että KuEL- ja VaEL-vanhuuseläkeläiset työskentelevät usein TyEL-sektorilla.

Eläkkeen suuruutta ei ole otettu mukaan tähän selvitykseen. Olisi kuitenkin mielenkiintoista tarkastella vanhuuseläkkeellä työskentelevien kuukausieläkettä verrattuna kaikkiin vanhuuseläkkeen saajiin eri ammattiryhmissä. Myös vuosittaisen työskentelyn osuus (kuinka suuri osuus vanhuuseläkkeen saajan vuodesta on työntekoa) kertoisi ansioihin ja eläkkeen suuruuteen yhdistettynä paljon siitä, tehdäänkö vanhuuseläkkeellä työtä esimerkiksi pienen eläkkeen motivoimana vai muista syistä.

Varsinkin opetusallalla olisi tarpeen tarkastella vanhuuseläkkeellä työskenteleviä molempien eläkelakien alla yhdessä ja myös selvittää palvelusjaksojen pituuksia vuoden aikana, esimerkiksi työssäolon osuutena vuodesta tai kuukaudesta. Ansioita lähemmin tarkastelemalla saisi selville, paljonko vanhuuseläkkeellä työskentely vaikuttaa opetusalan kokonaisansioihin. Koska opetusallalla vanhuuseläkkeellä työskentelevä on usein tehnyt vanhuuseläkkeeseen johtaneen työuransa esimerkiksi asiantuntijana, olisi hyvin mielenkiintoista selvittää, minkälaisista ammateista päädytään opetustyöhön vanhuuseläkkeellä.

Valtion eläkejärjestelmän piiriin kuuluvat ennen vuotta 1970 syntyneet peruskoulujen ja lukioden rehtorit ja opettajat sekä opettajat, jotka ovat aloittaneet palveluksensa ennen 1.1.1999 ja sama työ- tai virkasuhde jatkuu edelleen. Muut kuuluvat KuEL:n piiriin. Opettajien osuus KuEL-vanhuuseläkkeellä työskentelevistä todennäköisesti kasvaa ja VaEL-vanhuuseläkkeellä työskentelevistä pienenee tulevina vuosina, kun nuoremmat KuEL-opettajat saavuttavat vanhuuseläkeikänsä.

Hoitoala on KuEL-eläkkeellä työskentelevistä suurin ammattiryhmä. Saattaisi olla hyödyllistä hajottaa tarkastelua alaryhmiin, esimerkiksi sairaanhoitajiin ja lähihoitajiin, ja tarkastella palvelusjaksojen pituuksia, eläkkeitä ja ansioita hoitoalalla vanhuuseläkkeellä työskentelemisen luonteen selkeyttämiseksi.

Työssäolon jatkuminen vanhuuseläkkeellä edellyttäisi yksittäisten henkilöiden koko vanhuuseläkkeellä työskentelyn kartoittamista. Yhdistettynä työskentelyn osuuteen vanhuuseläkeläisen ajasta täten saataisiin tarkempi kuva työssä jatkamisesta vanhuuseläkkeellä.

Keva

Käyntiosoite

Unioninkatu 43
Helsinki

Postiosoite

PL 425
00101 Helsinki

www.keva.fi

Puhelin

020 614 21

Vuoden 2005 eläkeuudistuksen yhtenä tavoitteena oli kannustaa jatkamaan työskentelyä työuran loppupäässä. Tämän tilastaselvityksen tavoitteena on luoda kuvaa vanhuuseläkkeellä työskentelyn yleisyydestä julkisella sektorilla, kartoittaen kunnallisen eläkelain (KuEL) ja valtion eläkelain (VaEL) vakuutettujen parissa ansiotyön tekemistä, aina eläkeuudistuksesta 2005 vuoteen 2011 saakka. Lukumäärien lisäksi selvitetään ammattiryhmittäistä tietoa eläkkeellä työskentelyn kestosta ja ansioista. Ammattiryhmittäisen lukumäärä- ja ansiokehityksen myötä voimme todeta, että vuoden 2005 eläkeuudistuksen jälkeen vanhuuseläkkeellä työskentely on saman eläkelain piirissä lisääntynyt runsaasti sekä lukumäärällisesti että osuutena kaikista vakuutetuista ja myös osuutena kaikista vanhuuseläkkeellä olleista.

Keva

PL 425

00101 Helsinki

www.keva.fi