



JULKISEN ALAN TYÖELÄKEOSAAJA

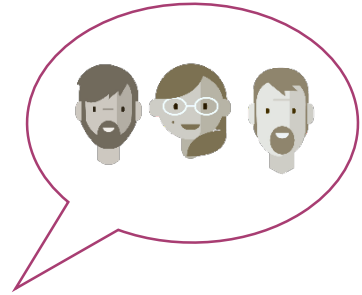
Tulorekisterin vaikutukset tietojen ilmoittamiseen

8.11.2018

Mikä on tulorekisteri?

- 1 Kansallinen tulorekisteri otetaan käyttöön 1.1.2019.
- 3 Tulorekisterin tarkoituksena on helpottaa työnantajan ilmoitustaakkaa.
- 5 Tulorekisterin tietoja käyttävät työeläkelaitosten lisäksi mm. Verohallinto, Kela ja Eläketurvakeskus.

2 Tulorekisteri on Verohallinnon ylläpitämä sähköinen tietokanta, joka tulee sisältämään kattavat palkka-, eläke- ja etuustiedot yksilötasolla.



4 Työnantajan ei 1.1.2019 alkaen tarvitse ilmoittaa samoja tulotietoja useaan kertaan eri viranomaisille: työnantaja toimittaa tiedot tulorekisteriin, joka toimii jakelukanavana tietoja tarvitseville tahoille.



Kuinka tulorekisteri toimii?



Tulorekisteri on ilmoitustietorekisteri, jossa tiedot tullaan säilyttämään 10 vuotta. Eläkkeen laskentaan tarvittavat tiedot säilyvät työeläkealan yhteisessä ansaintajärjestelmässä kuten aikaisemminkin.




Tiedot näkyvät tulorekisterissä tiedon käyttäjille vasta, kun ne ovat onnistuneesti rekisterissä - virheellisiä ilmoituksia ei näytetä.



Tulorekisterissä tarkistetaan mm. ilmoitusten koodiarvot, päivämäärät ja tietojen pakollisuudet.



Tulorekisterissä on oma käyttöliittymä – sähköinen asiointipalvelu. Tietojen käyttäjä näkee vain ne palkkatietoilmoitukset ja tiedot, joihin hänellä on lakisääteinen oikeus.

A group of business professionals in a meeting. A woman in a dark suit is leaning over a table, pointing at a document. A woman with blonde hair and a purple scarf is holding glasses and looking at the document. A man in a grey sweater is also looking at the document. In the background, another man in a white shirt is visible. There is a laptop, a glass pitcher, and some fruit on the table.

Palvelussuhdetietojen ja ansioiden ilmoittaminen tulorekisteriaikana

Tietojen ilmoittaminen tulorekisteriaikana

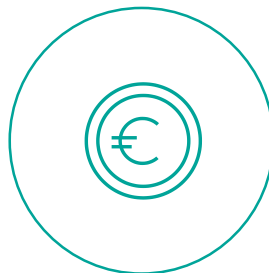
- Työnantaja ilmoittaa palvelussuhde- ja ansiotiedot **1.1.2019 alkaen suoraan tulorekisteriin** viiden päivän kuluessa palkanmaksusta.
- Samalla **palkkatietoilmoituksella** ilmoitetaan ansiot, palvelussuhteiden voimassaolot ja paljon muita tietoja.
- Kaikki palkkatietoilmoituksen tiedot eivät siirry työeläkelaitosten ansaintajärjestelmään.



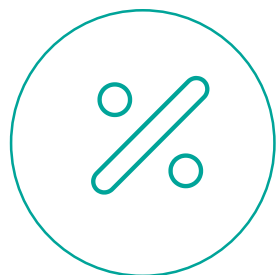
Laaja vai suppea ilmoitustapa?



Vaihtoehtoisia tulolajien ilmoitustapoja on kaksi – suppea ja laaja tulolajikohtainen tapa.



Palkkatietoilmoituksella on pakollisten tietojen lisäksi paljon vapaaehtoisia tietoja. Osa tiedon käyttäjistä tarvitsee myös vapaaehtoisia tietoja, joten laajempi ilmoitustapa on suositeltavin. Näin välttyt lisäkyselyiltä.



Luottamustoimista ja -tehtävistä ilmoitetaan vastaavat tiedot kuin muistakin palvelussuhteista.

Tulorekisteri ja Keva



- Keva tulee käyttämään tulorekisterin tietoja työeläkealan yhteisen Arekin ansaintajärjestelmän kautta.
- Keva on ennen tulorekisteriaikaa tarkastanut työnantajien Kevalle lähettämiä aineistoja ennen rekisteröintiä, pyytänyt tarvittaessa aineistot korjattuina uudelleen sekä korjannut tietoja työnantajan puolesta.
- Jatkossa työnantajan on tehtävä korjaukset tulorekisteriin, josta korjattu tieto siirtyy työeläkelaitosten järjestelmään ja muille tiedon käyttäjille.



- Arekin ansaintajärjestelmässäkin tarkistetaan työnantajan ilmoittamien tietojen oikeellisuutta.
- Tarkistukset ovat kuitenkin minimaalisia nykyiseen verrattuna, koska tulorekisteri tekee suurimman osan tarkistuksista.
- Keva ottaa työnantajiin yhteyttä mahdollisissa ansaintajärjestelmän virhetilanteissa ja pyytää työnantajaa korjaamaan tiedot tulorekisteriin, jotta tulorekisterissä ja ansaintajärjestelmässä on vastaavat oikeat tiedot.
- Julkisten alojen eläkelain (JuEL) mukaan vakuuttavan työnantajan aineistossa voi tulorekisteriaikana olla vain yhden maksajan aliorganisaation (=nykyinen ilmoittaja) palkkatietoilmoituksia. Jos käytössä on useita aliorganisaatioita, jokaisesta lähetään oma aineisto.



Tulorekisteristä ansaintajärjestelmään siirtyvät Kevalle pakolliset tiedot



- 1 Eläkejärjestelynumero (käyttöön nykyisen työnantajatunnuksen sijasta – löytyy työnantajan verkkopalvelusta työnantajan tiedoista).
- 2 Ammattiluokka tai -nimikkeen tunniste (eläketurvakohtainen Kevan ammattinimikekoodisto).
- 3 Palvelussuhteen voimassaolo (alkupäivä, loppupäivä).
- 4 Päätymisen syykoodi (eläketurvakohtainen Kevan koodisto), kun ilmoitetaan palvelussuhteen voimassaolon loppupäivä.
- 5 Ansiotiedot tulorekisterin ohjeiden ja dokumenttien sekä Kevan julkaisemien täydentävien ohjeistusten mukaisesti.
- 6 Työeläkelaitoksen yhtiötunnus (20 = kunta-ala, 30 = valtio, 25 = kirkko, 24 = Ahvenanmaa, 29 = Kela).
- 7 Maksajan aliorganisaatio = nykyinen ilmoittajatunnus.
- 8 Tulonsaajan henkilötunnus tai ellei ole suomalaista henkilötunnusta, syntymäaika, sukupuoli ja vakuutetun nimitiedot.
- 9 Rekisteröinnin peruste = palvelussuhteen laji (eläketurvakohtainen Kevan koodisto).
- 10 Toimintayksikkö ei siirry tulorekisteristä ansaintajärjestelmään
- 11 Yksilöintitunnus ei ole enää käytössä

**Muutoksia
pakollisissa tiedoissa**

Tulorekisterin käyttöönotto 1.1.2019



Tulorekisterin käyttöönotto – miten toimia?



Vuoden 2018 palvelussuhdetiedot ja vuosiansiot	Ilmoita Kevaan nykyisen mallin ja aikataulun mukaisesti.
Vuoden 2018 viimeisen vuosineljänneksen palvelussuhdeilmoitukset ja vuoden 2018 vuosiansiot	Lähetä Kevaan 31.1.2019 mennessä.
Vuodenvaihteen 2018/2019 yli jatkuvat palvelussuhteet	Katkaise jatkuvat palvelussuhteet teknisesti 31.12.2018 (päättymissykkoodit: Kevan jäsenyhteisöt 81, valtio ja Ahvenanmaa 04, kirkko 4, Kelan toimosuhde-eläkkeet 1). Tarkista tarvittaessa ohjelmistotoimittajalta, hoituuko katkos automaattisesti vai edellyttääkö se toimenpiteitäsi.
Jatkuvat luottamustoimet/-tehtävät	Katkaistava lukuun ottamatta kunta-alan eläketurvan mukaisesti vakuutettuja (ei ilmoiteta nykyisin palvelusuhdetietoja).

Tulorekisterin käyttöönotto 1.1.2019

- Ansaintajärjestelmään rekisteröityjen virheellisten tietojen korjaukset sekä mahdolliset puuttuvien tietojen lisäykset, jotka kohdistuvat aikaan ennen tulorekisteriä, tehdään edelleen Kevan työnantajan verkkopalvelun palvelussuhderekisterissä.
- Tulorekisteriaikaan kohdistuvat korjaukset työnantaja tekee tulorekisterin kautta.
- Takautuvasti vuonna 2019 tai myöhemmin maksettavat, ennen tulorekisterin alkua ansaitut palkat ilmoitetaan tulorekisteriin.

Maksupäivä ratkaisee, ei ansainta-aika.



- Tulorekisteriaikana jatkuville palvelussuhteille ei enää tehdä teknistä katkosta, kun esimerkiksi aliorganisaatio tai palkkajärjestelmä vaihtuu.

Jatkuva palvelussuhde pitää kuitenkin katkaista,

- kun henkilö saavuttaa JuEL-vakuuttamisen alaikärajan (tulee JuEL-vakuuttamisen piiriin)
- kun henkilö saavuttaa JuEL-vakuuttamisen yläikärajan (poistuu JuEL:n piiristä)
- kun sovellettava eläketurva vaihtuu esimerkiksi valtion eläketurvasta kunta-alan eläketurvaan
- jos palkkatietoilmoituksella annettava eläkejärjestelynumero vaihtuu esimerkiksi organisaatioiden yhdistymistilanteissa.

- JuEL-eläketurvan piiriin kuuluva palvelusuhde voi alkaa aikaisintaan seuraavan kuukauden alusta, kun henkilö on täyttänyt 17 vuotta.

Ennen vakuuttamisvelvollisuuden alaikärajan (17 vuotta) täyttämiskuukauden loppua alkanut palvelussuhde tulee katkaista sen kuukauden lopussa, kun henkilö täyttää 17 vuotta ja avata uudelleen seuraavasta päivästä alkaen, jolloin palvelussuhde tulee JuEL:n piiriin.

- JuEL-eläketurvan piiriin kuuluva palvelussuhde pitää päättää viimeistään sen kuukauden lopussa, kun henkilö täyttää 68 vuotta.

Palvelussuhde pitää katkaista sen kuukauden lopussa, kun henkilö täyttää vakuuttamisvelvollisuuden yläikärajan (vuonna 2019 68 vuotta) ja avata tarvittaessa uudelleen, jos palvelussuhde jatkuu edelleen (ei kuulu enää JuEL:n piiriin).

- Huomioi 1.1.2019 voimaan tuleva maksuperiaate.
- JuEL-eläkettä karttuu työansioista, jotka **on maksettu** 17 vuoden täyttämistä seuraavan kuukauden alusta 68 vuoden täyttämiskuukauden loppuun mennessä.
- **Eläkkeen karttumisen kannalta ratkaisevaa on työansion maksuajankohta - ei se, milloin se on ansaittu.**
- Eläkemaksun perintä palkasta tapahtuu samalla säännöllä eli maksuperiaatteen mukaisesti.

Esimerkki 1

Jatkuva palvelussuhde päättynyt 15.12.2018. Tulonsaajalle on maksettu tammikuussa 2019 takautuvasti joulukuun maksusta unohtunut yksittäinen palkkalaji. Ansio ilmoitetaan maksuajankohdan mukaisesti tulorekisteriin. Palvelussuhteen voimassaoloksi ilmoitetaan sen todellinen voimassaolo ajalta ennen tulorekisteriä.

Esimerkki 2

Henkilöllä on yhden päivän palvelussuhde joulukuussa 2018. Hänelle maksetaan ansio takautuvasti tammikuussa 2019. Tammikuussa tulorekisteriin lähetettävässä palkkatietoilmoituksessa kyseisen palvelussuhteen voimassaoloajaksi ilmoitetaan sen todellinen voimassaolo ajalta ennen tulorekisteriä eli päivän palvelussuhde joulukuussa 2018.

Esimerkki 3

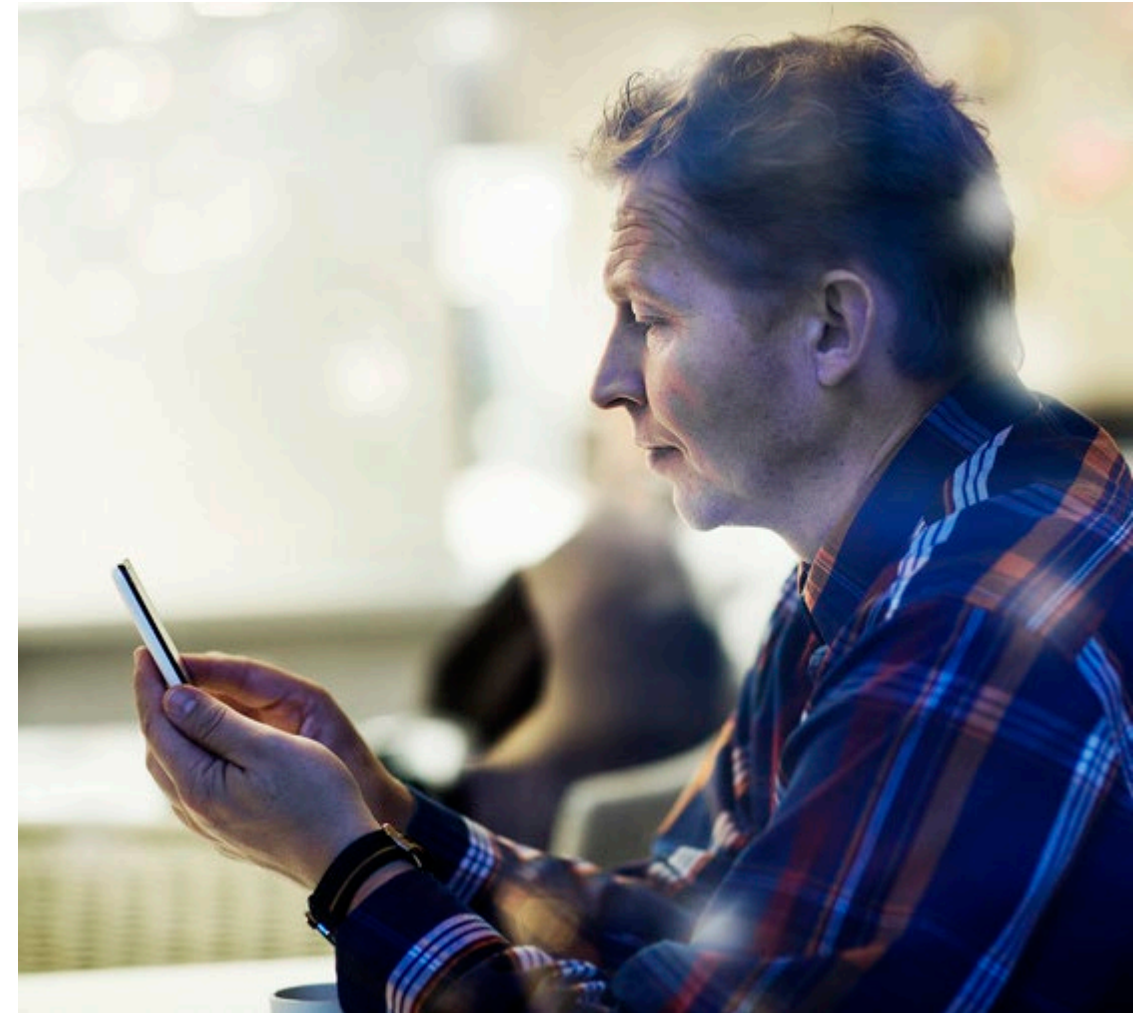
Jos alle 17-vuotiaana ansaittu palkka maksetaan tulorekisteriaikana henkilölle takautuvasti 17 vuoden täyttämiskuukauden jälkeen (vakuuttamisvelvollisuuden alaikäraja), ansiosta on perittävä eläkevakuutusmaksut ja palkka on ilmoitettava tulorekisteriin maksuperiaatteen mukaisesti eläkkeeseen oikeuttavana ansiona. Jos hänen palvelussuhteensa on ym. tapauksessa päättynyt ennen vakuuttamisvelvollisuuden alaikärajan saavuttamista, palvelussuhteen voimassaoloksi ilmoitetaan palvelussuhteen voimassaolo ennen vakuuttamisikää.

Esimerkki 4

Jos henkilö täyttää esimerkiksi 20. tammikuuta 2019 68 vuotta (vakuuttamisvelvollisuuden yläikäraja vuonna 2019) ja hänelle maksetaan helmikuussa 2019 tammikuussa ansaittuja tuloja, helmikuussa maksetut ansiot eivät ole maksuperiaatteen mukaisesti JuEL-eläkkeeseen oikeuttavia ansioita.

Miten toimia, kun henkilö on palkattomalla vapaalla tulorekisterin käyttöönoton yhteydessä?

- Henkilö on jatkuvasta palvelussuhteestaan palkattomalla vapaalla tulorekisterin käyttöönoton aikaan.
- Hänenkin palvelussuhteensa pitää katkaista vuoden 2018 viimeisen vuosineljänneksen aineistossa 31.12.2018 teknisesti.
- Keva suosittelee, että tammikuun palkanmaksun yhteydessä kyseiselle henkilölle tehdään palkkatietoilmoitus ilman ansioita. Siinä ilmoitetaan henkilölle palvelussuhteen voimassaolo tulorekisterin ohjeen mukaisesti yhdenjaksoisen palvelussuhteen alkuperäisellä alkupäivällä.



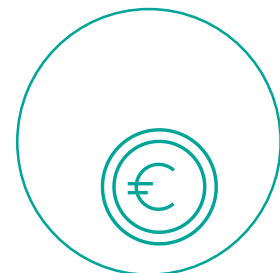
Työnantaja- ja aliorganisaatiotietojen sekä koodistojen ylläpito



KeVa ylläpitää järjestelmässään myös tulorekisteriaikana tiedot työnantajista ja näiden aliorganisaatioista (nykyisistä ilmoittajista) sekä ilmoitusliikenteen hoitajista.



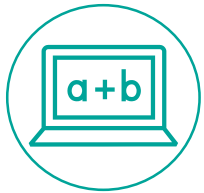
KeVa toimittaa työnantaja- ja aliorganisaatiotiedot sekä eläketurvakohtaiset rekisteröinnin perusteet, päättymissyyt ja ammattinimikkeet selitteineen tulorekisterin koodistoon. Työnantajan tulorekisteriin lähettämässä aineistossa JuEL:n mukaisesti vakuutettujen palvelussuhteiden tiedot pitää olla koodiston mukaisia, jotta palkkatietoilmoitukset siirtyvät ongelmitta tulorekisteriin.



Tulorekisteriaikana työnantajatunnuksen sijasta käyttöön tulee eläkejärjestelynumero.



Tulorekisterin käyttöönoton alussa aliorganisaatioita saattaa tulla käyttöön jonkin verran, koska palkkatietoilmoituksella oleva toimintayksikkötieto ei enää siirry ansaintajärjestelmään.



Mikäli työnantaja jatkossa haluaa saada Kevalta henkilöstöä koskevia tilastoja tai raportteja muutoin kuin työnantaja-tasolla, tulee aliorganisaation vastata raportointitasoa.



Työnantajan ilmoitusten rekisteröinti ei onnistu ellei aliorganisaatio ole tulorekisterissä siinä vaiheessa, kun työnantaja lähettää palkkatietoilmoituksia tulorekisteriin.



Keva tarvitsee tiedot uusista tulorekisterin käyttöönoton alussa avattavista aliorganisaatioista 30.11.2018 mennessä. Tiedot voi ilmoittaa Kevan verkkosivuston lomakkeella tai sähköpostitse osoitteeseen palvelussuhderekisteri@keva.fi.

**Usein kysytyjä
kysymyksiä ja muuta
lisätietoa**





Mistä työnantaja saa työnantajan eläkejärjestelynumeron?

Eläkejärjestelynumero näkyy Kevan verkkopalvelun työnantajan tiedoissa. Numeron voi pyytää myös Kevasta osoitteesta palvelussuhderekisteri@keva.fi.

Miten ilmoitetaan taannehtivasti vuonna 2019 maksetut ansiot, jos palvelussuhde on päättynyt ennen vuotta 2019?

Maksuvuosi ratkaisee. Palkkatietoilmoitus tehdään tulorekisteriin. Ilmoituksella saa olla ennen tulorekisterin alkua päättyneitä palvelussuhteiden voimassaoloaikoja.

Miten ilmoitetaan kunta-alan luottamustoimipalkkiot?

Ilmoituksella annetaan palvelussuhteen voimassaoloksi luottamushenkilönä toimimisaika. Keva ei muodosta ansioista kunta-alan eläketurvan mukaan vakuutetuissa luottamustoimissa vuoden mittaisia teknisiä palvelussuhteita kuten tällä hetkellä.



Tarvitseeko Kevalle ilmoittaa erikseen omalla rajapinnalla tietoja tulorekisterin käyttöönoton jälkeen?

Tulorekisterin käyttöönoton jälkeen Kevalle ei ilmoiteta uusia tietoja. Keva saa tiedot tulorekisteristä.

Aikaan ennen tulorekisteriä kohdistuvat korjaukset ja lisäykset tehdään edelleen Kevan työnantajan verkkopalvelun palvelussuhderekisterissä.

Keva lähettää edelleen työnantajille myös aikaan ennen tulorekisteriä kohdistuvia kyselyitä työsuhdeselvittelytilanteissa.

Miten ilmoitetaan kunnan jäsenyhteisöjen eläinlääkärien toimenpidepalkkiot?

Toimenpidepalkkiot ilmoitetaan palkanmaksukausittain tulorekisteriin. Vahvistuspäätökset ilmoitetaan Kevaan entiseen tapaan.



- **Miten alkupäivä ilmoitetaan tulorekisteriin seuraavissa tilanteissa sen jälkeen, kun vuodenvaihteen 2018/2019 yli jatkuvat palvelussuhteet on katkaistu teknisesti 31.12.2018:**

Henkilö A Työsopimus 1.1.2018 alkaen toistaiseksi voimassa oleva sopimus
Henkilö B Työsopimus 1.8.2018-31.7.2019 määräaikaisena sopimuksena

Tulorekisteri ohjeistaa tulorekisteriin ilmoitettavasta alkupäivästä:

Palvelussuhteen alkupäiväksi ilmoitetaan yhdenjaksoisen palvelussuhteen alkupäivä. Alkupäivä ei muutu esimerkiksi silloin, jos määräaikaisuutta jatketaan. Palvelussuhdetta ei ilmoiteta yhdenjaksoisena, jos työnantaja yhdistyy toiseen (esimerkiksi fuusiossa) tai eläketurva vaihtuu. Palvelussuhteen katsotaan olevan yhdenjaksoinen, jos välissä ei ole yhdenkään päivän katkosta. Jos palvelussuhde jatkuu ilman katkoksia, kaikilla tulonsaajan palkkatietoilmoituksilla ilmoitetaan sama palvelussuhteen alkupäivä.

Henkilö A:lla alkupäiväksi tulorekisteriin ilmoitetaan 1.1.2018 ja henkilö B:llä 1.8.2018.



- **Miten ilmoitetaan JuEL:n kannalta ala- ja yli-ikäisten palvelussuhteet ja ansiot?**

Kun palvelussuhteen JuEL-näkökulmasta alaikäisenä aloittanut henkilö tulee vakuuttamisikäiseksi, palvelussuhde pitää katkaista ja avata uusi palvelussuhde. Samoin toimitaan silloin, kun työeläkevakuuttamisen yläikäraja saavutetaan/jäädään pois työeläkevakuuttamisen piiristä. Ei vakuuttamisikäiselle ei ilmoiteta työeläkeyhtiötä eikä eläkejärjestelynumeroa.

Tulorekisterin ohjelmistotalojen dokumenteissa ohjeistetaan tästä tarkemmin.



- **Saako määräaikaisissa palvelussuhteissa alkupäivä olla viimeisin sopimuksen alkupäivä eli saako tietoja ilmoittaa sopimuksittain kuten aiemmin on ilmoitettu, vaikka sopimuksien välissä ei ole ollut päivänkään katkosta?**

Tulorekisterin ohjeissa on ohjeistettu kohdassa 10.1.1 lyhyiden palvelussuhteiden ilmoittamista ja kohdassa 10.1.2 rinnakkaisten JuEL-palvelussuhteiden ilmoittamista.

Erillisinä palkkatietoilmoituksina lähetetyissä rinnakkaisissa palvelussuhteissa voi olla erilaiset palvelussuhteen voimassaoloajat.

- Jos palvelussuhteen loppupäivä on Kevalla tiedossa eläkehakemuksen saapuessa, työnantaja välttyy lisäkyselyiltä ja eläkehakemuksen käsittely on nopeampaa.
- Tulorekisteri ohjeistaa ilmoittamaan palvelussuhteen loppupäivän palkkatietoilmoituksessa heti, kun se on tiedossa. Jos päivä muuttuu, tiedon voi korjata normaalisti korvaavalla ilmoituksella.
- Vanhuuseläkkeen saaminen edellyttää, että palvelussuhde, josta henkilö jää eläkkeelle, päätetään. Jos henkilö jatkaa työskentelyä kyseisessä tai muussa tehtävässä vanhuuseläkkeelle jäännin jälkeen, hänelle avataan uusi palvelussuhde.
- Katso lisätietoa aiheesta Kevan ohjeista.

Lisätietoja tulorekisteristä



Tulorekisterin ohjeet, dokumentit, ajankohtaista tietoa hankkeesta, chat	▶	www.vero.fi/tulorekisteri
Tulorekisterin yksityiskohtaiset asiakasohjeet	▶	https://www.vero.fi/tulorekisteri/yritykset-ja-organisaatiot/yksityiskohtaiset-tulorekisterin-ohjeet/
Videoita tulorekisteristä	▶	https://www.youtube.com/playlist?list=PLTSxsSRI7QAEc08LghPMdHQrsquiqeJ9t
Lisätietoa tulorekisteriin liittyvissä kysymyksissä	▶	www.vero.fi/tulorekisteri - verkkosivut ja chat

<p>Keva on julkaissut tulorekisterin ohjeistuksia täydentävät ohjeet julkisten alojen eläkelain erityistilanteista (esim. luottamustoimet, eläinlääkärit, kunta-alan vai valtion eläketurva, perhe- ja omaishoitajat) ▶</p>	<p>https://www.keva.fi/tyonantajalle/elakemaksut/tulorekisteri/</p>
<p>Kevan tulorekisteriaikainen koodisto (eläketurvakohtainen koodisto: rekisteröinnin peruste, palvelussuhteen päättymisen syy, ammattinimikkeet). Muutos nykyiseen: vain yksi päättymisen syy per eläketurva, Kevan palkkajärjestelmäkoodit eivät tule olemaan käytössä tulorekisteriaikana. ▶</p>	<p>https://www.keva.fi/tyonantajalle/elakemaksut/tulorekisteri/</p>
<p>Lisätietoja sähköpostitse Kevan rekisteritiimiltä ▶</p>	<p>palvelussuhderekisteri@keva.fi.</p>